

VIII

Piotr Łukasz Grotowski*

Hodegon – z rozważań nad pierwotną lokalizacją konstantynopolitańskiego sanktuarium



P ołożony u wschodniego krańca półwyspu, na którym rozciąga się Konstantynopol, klasztor Hodegon wraz z towarzyszącym mu kościołem Matki Boskiej należał do najważniejszych sanktuariów maryjnych Bizancjum. Skąpość wzmianek źródłowych okrywa mrokiem pierwsze stulecia istnienia kompleksu, lecz posiadamy dowody, że już w wiekach X–XII stał się on jednym z ważnych ośrodków religijnych stolicy, a w dobie Paleologów znalazł się w centrum życia politycznego i duchowego cesarstwa. Nazwa oznaczająca przewodników (gen. pl. od greckiego słowa *ὁδηγός*)¹, mogła powstać poprzez nawiązanie do szczególnej funkcji mnichów prowadzących ociemniałych do świętej sadzawki (*πηγή νάματα, ἀγία λούμα*), poprzez obmycie się w której odzyskiwali oni wzrok². Nazwa ta była

* Dr Piotr Łukasz Grotowski, Uniwersytet Papieski Jana Pawła II w Krakowie, Wydział Historii i Dziedzictwa Kulturowego, Katedra Historii Sztuki Starożytnej i Średniowiecznej.

¹ Termin w odniesieniu do przewodnika niewidomych został zastosowany np. w *Liście do Rzymian* (2, 19).

² Ch. A n g e l i d i, *Un texte patriographique et édifiant: Le „Discours narratif” sur les Hodègoi*, REB 52, 1994, s. 137, w. 56–63 (zob. też rosyjski przekład *Opowieści:*

też tłumaczona doniośle, jako odwołująca się do prowadzenia ku dobrym uczynom³. Od niej też prawdopodobnie utworzono eponim dla acheiropoietycznej ikony Matki Boskiej przechowywanej w Hodegonie (il. 1)⁴.

Z tym uznawanym za cudowny obrazem, co wtorek wyruszała wielka procesja (λιτή) zmierzająca poprzez całe miasto do innego ośrodka kultu Bogurodzicy, zespołu eklezjalnego w Blachernach (il. 2–3)⁵. Szczególnie

Povest' o chramie Bogorodicy, imenuemom Odigon, perev., predslovie i komentarij A.M. Krjukov, [in:] *Čudotvornaja ikona v Vizantii i Drevniej Rusi*, red. A.M. Lidov, Moskva 1996, s. 464–475); *Patria III*, s. 233 [*apparatus*]; Teodor Balsamon, XXVII, XLII, s. 190–191, 200: wymienia sadzawkę z uzdrawiającą wodą porównywaną do Siloe i publiczne łaźnie. A.M. Talbot, *Healing shrines in Late Byzantine Constantinople*, [in:] *Constantinople and its Legacy. Annual Lecture*, Toronto 2000 [reprint in: eadem, *Women and Religious Life in Byzantium*, Aldershot 2001, art. XIV], s. 16–17; A. Berger, *Das Bad in der byzantinischen Zeit*, München 1982, s. 129; R.G. Ousterhout, *Water and Healing in Constantinople Reading the Architectural Remains*, [in:] *Life is Short, Art Long. The Art of Healing in Byzantium*, ed. B. Pitarka, Istanbul 2015, s. 65–77, szcz. 69–70. A.M. Krjukov w swoim komentarzu do *Opowieści* (s. 473, przyp. 2) zauważa, że porównanie hagiazmy do Siloe mogło się wiązać również z lokalizacją obu ujęć w sąsiedztwie murów miejskich.

³ Ch. Angelidi, *Un texte...*, s. 141.

⁴ Jerzy Akropolites, 88, t. I, s. 187: τὸ τῆς Θεοτόκου ἐκτύπωμα τὸ οὕτω πῶς ἐκ τῆς μονῆς παρωνομασμένον τῶν Ὁδηγῶν. Na temat etymologii cf. też R. Janin, *Géographie ecclésiastique de l'empire Byzantin*, t. I, 3, *Les églises et les monastères*, Paris 1969, s. 199–200; Ch. Angelidi, *Un texte...*, s. 123, przyp. 57 (autorka powołuje się na jedenastowieczny *Żywot św. Tomais z Lesbos*, 12; cud c, [in:] *Acta Sanctorum Novembris*, t. IV, ed. H. Dehaye, Bruxellis 1925, s. 238, gdzie hagiograf rozróżnia dawną nazwę Hodegon od współczesnej Hodegetria: “Ὁδηγῶν [τῆ νῦν καλουμένη Ὁδηγητρία]). Z kolei jeszcze Teodor Balsamon (XIV, s. 184) umiejscawia Hodegetrię w Hodegonie. O cudownej ikonie zob. np.: M. Tatić-Djuric, *L'icône de l'Odigitria et son culte au XVI^e siècle*, [in:] *Byzantine East, Latin West. Art Historical Studies in Honor of Kurt Weitzmann*, ed. C. Moss, K. Kiefer, Princeton 1995, s. 557–564; A. Grabar, *L'Hodigitria et L'Eleousa*, ZLU 10, 1974, s. 3–14; Ch. Baltoyanni, *The Mother of God in Portable Icons*, [in:] *Mother of God: Representations of the Virgin in Byzantine Art*, ed. M. Vassilaki, Milano 2000, s. 144–147, 152; M. Bacci, *The legacy of the Hodegetria: Holy icons and legends between East and West*, [in:] *Images of the Mother of God: Perceptions of the Theotokos in Byzantium*, ed. M. Vassilaki, Aldershot-Burlington, 2005, s. 325 (wraz z informacją z *Legendy* spisanej przez mnicha Grzegorza z klasztoru Kykkos na Cyprze w roku 1422). Perrotta, s. 174, informuje, że na odwróconej procesyjnej ikonie widniała scena *Ukrzyżowania*.

⁵ O wtorkowych procesjach informują: anonimowy autor *Opowieści* (zob. Ch. Angelidi, *Un texte...*, s. 141, 147 – wskazując na Pulcherię jako

miejsce palladionu w pamięci mieszkańców Konstantynopola zapewniła ikonie jej interwencja podczas jednego z oblężeń miasta, awarskiego (626; il. 4) lub – co bardziej prawdopodobne – arabskiego (717–718)⁶.

zapoczątkowującą obyczaj), jedenastowieczny *Żywot św. Tomais z Lesbos* (*loc. cit.*: procesje odbywały się wczesnym porankiem), Nicefor Kalistos Ksantopulos (*vide infra*, przyp. 27: informuje o nocnym nabożeństwie poprzedzającym procesję), Eustacjusz z Tesaloniki, *Zdobycie Tesaloniki*, 130, s. 142 oraz anonimowe źródła łacińskie z XII w. (K.N. Ciggarr, *Une Description de Constantinople dans le Tarragonensis* 55, REB 53, 1995, s. 127; eadem, *infra*, przyp. 50; *De profectione Danorum in Terram Sanctam*, XXVI, [in:] *Scriptores minores historiae Danicae medii aevi*, t. II, ed. M.C. Gertz, Copenhagen 1920, s. 490–491) i nowogrodzki pielgrzym Stefan (ok. 1348/1349; jako pierwszy przedstawia rytuał niesienia ikony przez ślepca z zawiązanymi oczyma – G. Majeska, *Russian Travelers to Constantinople in the Fourteenth and Fifteenth Centuries*, Washington 1984, s. 37).

Źródła analizują: B.V. Pentcheva, *Icons and Power: the Mother of God in Byzantium*, University Park, PA 2006, s. 120–143, *et passim* (= eadem, *The 'activated' icon: the Hodegetria procession and Mary's Eisodos*, [in:] *Images of the Mother of God...*, s. 197–202); A. Lidov, *The Flying Hodegetria. The Miraculous Icon as Bearer of Sacred Space*, [in:] *The Miraculous Image in the Late Middle Ages and Renaissance*, ed. E. Thunø, G. Wolf, Rome 2004, s. 291–321; E. von Dobschütz, *Maria Romaia. Zwei unbekannte Texte*, BZ 12, 1903, s. 202. Ch. Angelidi i T. Papamastorakis (*The Veneration of the Virgin Hodegetria and the Hodegon Monastery*, [in:] *Mother of God...*, s. 377–379, il. 211–213) datują powstanie bractwa przy klasztorze na połowę IX w., a samych procesji nie później niż XI w.

⁶ Teodor Synkellos w wygłoszonej w pierwszą rocznicę odparcia Awarów *Homilii o oblężeniu Miasta* (L. Sternbach, *Analecta Avarica*, Cracoviae 1900, s. 304) wspomina o wystawieniu ikon Matki Boskiej z Dzieciątkiem przez patriarchę Sergiusza na zachodnich bramach Konstantynopola podczas oblężenia. O obnoszeniu ikony maryjnej przez mieszkańców stolicy w czasie ataku z lądu i morza przez dwie armie (niewątpliwie Awarów i Persów) pisze anonimowy pielgrzym (1075–1098/1099) – cf. K.N. Ciggarr, *Tarragonensis* 55..., s. 128. Cf. też M. Hurbaníč, *História a mýtus. Avarský útok na Konštantinopol roku 626 v legendách*, Prešov 2010, s. 93, 95–96 (zwraca uwagę, że początkowo źródła na temat oblężenia awarsko-słowiańskiego mówią jedynie o anonimowej ikonie Matki Boskiej, nie obdarzając jej epitetem *Hodegetria*).

Z kolei Paul Speck (*Artabados, der rechtgläubige Vorkämpfer der göttlichen Lehren*, Bonn 1981, s. 169–171) na podstawie analizy *Listu* Grzegorza II do patriarchy Germana (*SCNAC*, t. XIII, kol. 97 = *ACO*, II, s. 440; *PG* 98, kol. 153) w kontekście wczesnych komentarzy do *Akatystu* (*Diegesis ophelimos* [BHG 1060], *PG* 92, kol. 1356D o procesji z ikoną na murach podczas oblężenia 626 r. i kol. 1352D o procesji w trakcie arabskiego oblężenia oraz *Lectio Trodii* [BHG 1063], kol. 1365C o ikonie Hodegetrii noszonej na murach w procesjach w 717–718 r.) wysunął hipotezę, że wiara w ochronną moc ikony Hodegetrii sięga swym początkiem najazdu Saracenów. Jego punkt widzenia wzmacnia

Znaczenie wizerunku Hodegetrii było tak wielkie, że w XII w. Jan II Komnen (1118–1143) nakazał także odbywanie podobnej procesji w każdą rocznicę swojej śmierci do kościoła Chrystusa Pantokratora, który polecił wzniesić na stoku czwartego wzgórza z myślą o własnym mauzoleum⁷. Opiekę nad ikoną sprawowało specjalne bractwo, którego członkowie (κοῦδαί⁸) odziani w czerwone szaty nieśli obraz ulicami Konstantynopola, za co byli sownie wynagradzani przez panującego⁹. Krzyżowcy przenieśli

rozpowszechniona na Zachodzie tradycja wiążąca zwycięstwo nad Arabami z cudowną interwencją obrazu zanurzonego w wodach Złotego Rogu (zob. np. M. B a c c i, *The Legacy...*, s. 326–327, gdzie przywołuje obok *Mineji* na sierpień wzmiankę w norweskiej sadze *Mariu* z XIII w. i *Speculum historiale* Wincentego z Beauvais; a także wzmiankę u czternastowiecznego weneckiego kronikarza: A n d r z e j D a n d o l o, s. 109). O ikonie Matki Boskiej noszonej w procesji podczas oblężenia perskiego 626 roku wspomina też trzynastowieczny grecki kronikarz T e o d o r S k u t a r i o t e s, s. 108. Wszystkie powyższe przekazy – jak się wydaje niesłusznie – odrzuca B. V. P e n t c h e v a (*Icons and Power...*, s. 46–48, 56–59), uznając, że nie istnieją dostateczne dowody potwierdzające udział obrazu Hodegetrii w procesjach w trakcie wczesnych oblężeń Konstantynopola. O wystawianiu ikony Hodegetrii jako palladionu Konstantynopola przez Izaaka III Angelosa w trakcie rewolty Aleksego Branasa (1186) wspomina N i c e t a s C h o n i a t e s, s. 382. Z kolei E u s t a c j u s z z T e s a l o n i k i (*Zdobyćcie Tesaloniki*, 37, s. 42) wspomina o przekonaniu o opiekuńczej mocy ikony Hodegetrii wyrażanym przez stołeczny plebs za panowania Andronika I; cf. też Ch. A n g e l i d i, T. P a p a m a s t o r a k i s, *The Veneration...*, s. 382; M. H u r b a n i č, *História a mýtus...*, s. 95; A. W e y l C a r r, *Court Culture and Cult Icons in Middle Byzantine Constantinople*, [in:] *Byzantine Court Culture from 829 to 1204*, ed. H. M a g u i r e, Washington 1997, s. 97–98).

⁷ P. G a u t i e r, *Le typikon du Christ Sauveur Pantocrator*, REB 32, 1974, s. 81–83. Ch. A n g e l i d i i T. P a p a m a s t o r a k i s (*The Veneration...*, s. 380) zwracają uwagę, że typikon został spisany na rok przed antiocheńską kampanią Jana II, zaś Hodegon był w tym czasie we władaniu patriarchów tego miasta. Mogłoby to ich zdaniem tłumaczyć szczególnie kult, jakim władca otoczył ikonę Hodegetrii. Zdaniem M. H u r b a n i č a (*História a mýtus...*, s. 94–95) Jan obrał Hodegetrię za osobiste palladium i opiekunkę jego rodziny.

⁸ Prawdopodobnie z łac. *cauda*, wł. *coda* – ‘ogon’, ‘tren’, ‘świta’. W źródłach pojawia się także określenie ἀδελφοί, podczas gdy bractwa religijne określane bywają mianem παννυχίδος, a niosącego z zawiązanymi oczami ciężki obraz nazywano ὁ βαστάζων – cf. Ch. A n g e l i d i, *Un texte...*, s. 121.

⁹ Opis ubiorów uczestników wtorkowej procesji pozostawili – poseł Henryka III Kastylijskiego na dwór Tamerlana, R u y G o n z a l e z d e C l a v i j o (s. 45) oraz inny hiszpański podróżnik, mianowicie P e r o T a f u r (s. 174–175; polski przekład fragmentu – R. C o r m a c k, *Malowanie duszy. Ikony, maski pośmiertne i całuny*, przekł.

wizerunek do siedziby łacińskiego patriarchy w Hagii Sofii, lecz Wenecjanie rezydujący w zabudowaniach Pantokratora wykradli go i ponownie zabrali do swego klasztoru¹⁰. Michał VIII (1259–1282), odzyskując panowanie nad Konstantynopolem w roku 1261, starannie zaplanował swój triumf przesu- wając go na święto Zaśnięcia Bogurodzicy (15 VIII). Powitał go metropo- lita Kyzikos Jerzy Kleidas, który wystawił zabraną z klasztoru Pantokratora ikonę Hodegetrii na jednej z wież Złotej Bramy. Pachymeres tłumaczy ten wybór faktem, że w obrazie tym Michał pokładał szczególne nadzieje na odzyskanie stolicy. Następnie ikonę niesiono przed cesarzem w pieszej pro- cesji do klasztoru Studiosa, nawiązując w ten sposób do tradycji triumfów Jana Tzymiskesa i Jana I Komnena¹¹. Szczególną funkcję opiekunki Kon- stantynopola ikona Hodegetrii utrzymała także pod rządami Paleologów¹².

K. Kw a ś n i e w i c z, Kraków 1999, s. 67); cf. też Ch. A n g e l i d i, *Un texte...*, s. 121–122; N. P a t t e r s o n - Š e v č e n k o, *Servants of the Holy Icon*, [in:] *Byzantine East, Latin West. Art Historical Studies in Honor of Kurt Weitzmann*, ed. C. M o s s, K. K i e f e r, Princeton 1995, s. 547–553,szcz. 547–549; M. B a c c i, *The legacy...*, s. 330–331; M. H u r b a n i č, *História a mýtus...*, s. 98–100. Na temat określonego w *Typikonie* klasztoru Pantokratora wynagrodzenia członków bractwa (wg legendy pochodzą- cych z rodziny Łukasza Ewangelisty), cf. N. O i k o n o m i d è s, *The holy icon as an asset*, DOP 45, 1991, s. 39–40 [= i d e m, *Society, Culture and Politics in Byzantium*, ed. E. Z a c h a r i a d o u, Aldershot 2005, art. XIII].

¹⁰ Cf. *PL* 215, ep. 243, kol. 1077 (*List Innocentego III z r. 1206 do łacińskiego patriarchy Tomasza Morosiniego w sprawie zrabowania ikony Hodegetrii ze skeuofylakionu Hagii Sofii przez weneckiego podestę i przeniesienia jej do kościoła Pantokratora*). Źródła analizują R. L e e W o l f f, *Footnote to an Incident of the Latin Occupation of Constantinople: the Church and the Icon of the Hodegetria*, T 6, 1948, s. 320–321; M. B a c c i, *Il pennello dell'evangelista. Storia delle immagini sacre attribuite a san Luca*, Pisa 1998, s. 106–108; B.V. P e n t c h e v a, *Icons and Power...*, s. 126–127; M. H u r b a n i č, *História a mýtus...*, s. 97; S. K o t z a b a s s i, *The Monastery of Pantokrator between 1204 and 1453*, [in:] *The Pantokrator Monastery in Constantinople*, ed. e a d e m, Boston–Berlin 2013, s. 58 (z dalszą literaturą).

¹¹ Jerzy A k r o p o l i t e s, 88, s. 187; Jerzy P a c h y m e r e s, II, 31, t. I, s. 217; N i c e f o r G r e g o r a s, IV, 2, t. I, s. 87. Uzdrawiającą i apotropaiczną moc obrazu podkreśla w jednym ze swoich epigramów T e o d o r B a l s a m o n, XV, s. 185. Cf. też Ch. A n g e l i d i, *Un texte...*, s. 128–129; e a d e m, T. P a p a m a s t o r a k i s, *The Veneration...*, s. 373.

¹² W roku 1296 Andronik II modlił się przed obrazem w Hodegonie składa- jąc podziękowania za zwycięstwo nad Aleksym Filantropenosem, dowodzącym armią w Azji Mniejszej (cf. *infra*, przyp. 55). W roku 1322 ten sam władca spotkał się

Oczywiście cudowny obraz nie był jedyną relikwią przechowywaną w klasztornej kościele. Anonimowy autor *Opowieści* i Nicefor Kalistos Ksantopulos wspominają oprócz niego o kroplach mleka Marii, jej wrzecionie oraz pieluszkach i kroplach krwi Chrystusa, które czczone były w Hodegonie¹³.

Poczynając od X w., kompleks był rezydencją patriarchów Antiochii. Jan Tzymiskes w roku 970 nadał cesarską chryzobullą klasztor greckiemu patriarsze Teodorowi II (966–977) z przeznaczeniem na jego siedzibę w czasie pobytów w stolicy. Po zajęciu Syrii przez krzyżowców, wygnany ze swojej dotychczasowej siedziby Jan VII Oksytes (1090–1155) przeniósł się w roku 1100 do Konstantynopola i osiadł w Hodegonie¹⁴. W klasztorze rezydowali również późniejsi tytularni patriarchowie Teodor Balsamon (1185–1195) oraz Cyryl III (XIII w.)¹⁵. Za sprawą nadania dokonanego przez Andronika II (1282–1328) w XIII i XIV stuleciach kompleks został formalnie uznany za metochion greckiego Patriarchatu Antiocheńskiego¹⁶.

w kościele, by pogodzić się z wnukiem, Andronikiem III, na początku wojny domowej (Jan Kantakuzen, I, 34, t. I, s. 168), a ten ostatni złożył w klasztorze podziękowania po odniesionym w roku 1328 zwycięstwie (*ibidem*, I, 59, s. 305) i ponownie udając się pieszo z Blachern, po pokonaniu Turków w bitwie morskiej w sierpniu r. 1337 (Nicefor Gregoras, XI, 41, t. I, s. 541–542). O modłach przed cudowną ikoną w Hodegonie w trakcie wojny pomiędzy Janem V Paleologiem a Janem VI Kantakuzenem, cf. Jan Kantakuzen, III, 50, 70, 99, t. II, s. 300, 438, 607.

¹³ Ch. Angelidi, *Un texte...*, s. 139, 141; Nicefor Kalistos, XIV, 2, [in:] *PG* 146, kol. 1061; Ch. Angelidi, T. Papamastorakis, *The Veneration...*, s. 373–374. Rękę i relikwie św. Spirydona z Trimontu wymienia Dobrynia Jędrzejkiewicz, który odwiedził Carogród w roku 1200 – cf. *Kniga Palomnik: Skazanie mest svjatykh vo Caregrade Antonija, archiepiskopa Novgorodskogo v 1200 g.*, red. Ch.M. Loparev, PPSb 51, 1899, s. 25.

¹⁴ P. Gautier, *Jean V l'Oxite, patriarche d'Antioche. Notice biographique*, REB 22, 1964, s. 133.

¹⁵ K. Pitsakēs, *Hē ektasē tēs aksousias henos yperoriou patriarchē : ho patriarchēs Antiocheias stēn Kōnstantinoupolē ton 120 aiōna*, [in:] *Byzantium in the 12th Century. Canon Law, State and Society* ed. N. Oikonomidēs, Athens 1991, s. 119–120; Ch. Angelidi, T. Papamastorakis, *The Veneration...*, s. 376. M. Bacci (*The legacy...*, s. 322) przywołuje *Legendę* z klasztoru Kykkos, wedle której przekazanie patriarsze Antiochii jurysdykcji nad Hodegonem nastąpiło już wkrótce po ustaniu ikonoklazmu. Miało ono zdarzyć się w wyniku opieki roztoczonej przez niego nad ikoną Hodegetrii, która w cudowny sposób powróciła nad Orontes, unikając zniszczenia.

¹⁶ Jerzy Pachymeres, V 24, t. II, s. 515; R. Janin, *Géographie ecclésiastique...*, s. 202–203; Ch. Angelidi, *Un texte...*, s. 115–116 i przyp. 15.

Źródła z epoki komneńskiej i paleologowskiej wskazują, że kościół Hodegetrii był również miejscem spoczynku zaliczających się do najszaconiejszych mieszkańców Konstantynopola. Teodor Balsamon w jednym ze swych epigramów informuje o grobowcu przeniesionym z kościoła św. Anny, w którym złożył doczesne szczątki swoich krewnych, w kolejnym zaś o rodzinnym grobie wzniesionym w kościele Hodegetrii przez bratanka Jana II, Stefana Komnena¹⁷. Metropolita Efezu, Marek Eugenikos (1438–1444) zapisał w nocy kalendarzowej ku czci Symeona Metafrastesa, że grób tego wybitnego hagiografa znajduje się właśnie w Hodegonie¹⁸. Do klasztoru wstąpił przed śmiercią Andronik III Paleolog (1325–1341), który prawdopodobnie został w nim również pochowany podobnie jak jego syn, Jan V (1341–1347, 1355–1376, 1379–1391)¹⁹. W czasach paleologowskich stał się zatem kościół Hodegetrii trzecim obok Apostolejonu i świątyni Pantokratora mauzoleum cesarskim.

Dla dopełnienia obrazu znaczenia Hodegonu w życiu duchowym Bizancjum należy dodać, że, co najmniej od XI w. był on ważnym ośrodkiem rękopiśmiennictwa. Przy klasztorze istniało skryptorium posługujące się własną odmianą minuskuły przy kopiowaniu luksusowych, ilustrowanych egzemplarzy kodeksów liturgicznych. Dzięki glosom na marginesach i kolofonom znamy imiona niektórych skrybów (Antoniego – 1057; Joachima – 1327; Charytona – 1336; Jozafata – 1368, 1370, 1390; Metodego – 1432 i Józefa – 1456)²⁰.

¹⁷ Teodor Balsamon, XI–XII, s. 181–182.

¹⁸ Marek Eugenik, s. 101; cf. też Ch. Høgel, *Symeon Metaphrastes: Rewriting and Canonization*, Copenhagen 2002, s. 156. Informację tę potwierdza w swej relacji anonimowy grecki tekst w nowogrodzkim przekładzie, choć nie precyzuje on, że był to właśnie Metafrastes (*В тожи церкви Семион святыи в теле*) – G. Majeska, *Russian Travelers...*, s. 139 (cf. też komentarz na s. 366, choć wydawca nie rozpoznał w Symeonie twórcy *Menologionu*).

¹⁹ L. Politis, *Nouvelles données sur Joasaph, copiste du monastère des Hodèges*, ICS 7, 1982, s. 299–322, 300 [= *Studies in memory of Alexander Turyn*]. O śmierci Andronika III w Hodegonie cf. Nicefor Gregoras, XI, 11, t. I, s. 556, 559–560; Jan Kantakuzen, II, 40, t. I, s. 557, 560. O pochówku Andronika w kościele Hodegetrii wspomina również Ruy Gonzalez de Clavijo, (s. 45). O zlokalizowanym w kościele grobie bliżej nieokreślonego Konstantyna pisze Perrotafur (s. 174), być może odnosząc się w ten sposób do nieznanego mu z imienia cesarza.

²⁰ L. Politis, *Nouvelles...*, *passim*; idem, *Eine Schreiberschule im Kloster Tōn Hodegōn*, BZ 51, 1958, s. 17–36, 261–287 [= idem, *Paléographie et littérature byzantine*

W ostatnich dniach Konstantynopola w kościele Matki Boskiej zbierała się rada dwunastu, bezskutecznie szukając sposobu usunięcia tureckiej floty z wód Złotego Rogu (23 kwietnia) i mianując w tym celu dowódcą sił morskich Alwise Diedo²¹.

* * *

Pomimo tak istotnej roli, jaką odegrał klasztor w historii i ceremoniale dworskim Bizancjum, pozostaje on dla nas zagadką. Już samo ustalenie daty powstania założenia przysparza trudności. Wprawdzie zawarty w *Patriach konstantynopolitańskich* (druga poł. IX w.) najstarszy znany obecnie pewny przekaz na temat fundacji Hodegonu wymienia Michała III Metystesa (842–867) jako budowniczego założenia, to jednak wzmianka o istniejącej uprzednio w tym miejscu kaplicy (εὐκτήριος) i cudownym źródle (πηγή)²², wskazują, że założenie musiało powstać wcześniej. Przypuszczenie to potwierdza opowieść zachowana w należącym do ikonodulskiej polemiki doby drugiego ikonoklazmu, datowanym na rok 836 *Liście trzech wschodnich patriarchów do cesarza Teofila* (w rzeczywistości falsyfikacie powstałym najprawdopodobniej wkrótce po roku 843). Autor wspomina w niej, że lektor kościoła Matki Boskiej Przewodników (Θεοτόκου τῶν

et néo-grecque: recueil d'études, London 1975, art. VI]; H. Hunger, O. Kresten, *Archaisierende Minuskel und Hodegonstil im 14. Jahrhundert*, JÖB 29, 1980, s. 187–236; G.M. Proxorov, *A Codicological Analysis of the Illuminated Akathistos to the Virgin (Moscow, State Historical Museum, synodal gr. 429)*, DOP 26, 1972, s. 241–242, 247.

²¹ O spotkaniach informuje *Diariusz obłężenia* autorstwa weneckiego patrycjusza Nicoli Barnabo, zob. M. Philippides, W.K. Hanak, *The Siege and the Fall of Constantinople in 1453: Historiography, Topography and Military Studies*, Surrey–Burlington 2011, s. 449, 576, 581, 583.

²² *Patria III*, 27, s. 223 (cf. też *Accounts of Medieval Constantinople. The Patria*, trans. A. Berger, London 2013, s. 150): Οι δὲ Ὁδεγοὶ ἐκτίσθησαν παρὰ Μιχαὴλ τοῦ ἀναπεθέεντος ὑπὸ Βασιλείου· πρότερον εὐκτήριον ὑπήρχεν καὶ τυφλῶν πολλῶν ἐν τῇ ἐκεῖσε πηγῇ βλεψάντων καὶ θαύματα πολλὰ γεγονάσιν. (*Hodegosi [Przewodnicy] zostali zbudowani przez Michała, którego zamordował Bazyl. Wcześniej była w tym miejscu kaplica i wielu ślepców odzyskiwało wzrok przy tamtejszym źródle, a także miały tam miejsce liczne cuda*). Ch. Angelidi, T. Papanastorakis (*The Veneration...*, s. 375) proponują przyjąć dla przebudowy okres pomiędzy 861 a 865 r. i wskazują, że prace mogły się ograniczyć do oczyszczenia kościoła po *skalaniu* ikonoklazmem.

Ὁδηγῶν) – późniejszy patriarcha Jan VII Gramatyk (837–843) – namówił cesarza Leona V do przywrócenia obrazoburstwa²³.

Z kolei wiarygodność wzmianki Teodora Lektora (ok. 518) o cesarzowej Pulcherii (414–453) jako o fundatorce maryjnych świątyń w Blachernach, Chalkoprateri i właśnie Hodegonu – znanej tylko z interpolacji w *Historii kościelnej* Nicefora Kalistosa Ksantopulosa († ok. 1350)²⁴ – bywa podawana w wątpliwość²⁵. Na osobę cesarzowej-dziewicy, która miała by wznieść sanktuarium dla otrzymanego od bratowej, Atenais-Eudocji obrazu ukazującego Marię z Dzieciątkiem namalowanego przez Łukasza Ewangelistę wskazują jednak również dwaj inni autorzy: Mikołaj Mesarites w *Opisie kościoła św.św. Apostołów* wspominający o fundacji przy okazji opisu grobu cesarzowej²⁶ oraz anonimowy autor *Opowieści o czcigodnym, boskim i najświętszym kościele Bogurodzicy, zwanym Hodegon*, który w rozbudowanej formie powtarza informację Teodora o trzech sanktuariach maryjnych²⁷. Łączenie budowy Hodegonu z Pulcherią przez niezależne

²³ *The Letter of the Three Patriarchs to the Emperor Theophilus and Related Texts*, 36, ed. J.A. M u n i t z, Camberley–Surrey 1997, s. 111–113 (z niewielkimi zmianami legendę cytuje *List Pseudo-Jana Damasceńskiego do cesarza Teofila*, 16d, [in:] *ibidem*, s. 177): τοῦνομα Ἰωάννης ἀναγνωστικῶ βαδμῶ τῆ εὐαγεί μονῆ τῆς ἁγίας Θεοτόκου τῶν Ὁδηγῶν οὐχολάζων...

²⁴ Teodor Lektor, I, 5, s. 102 (= PG 86/I, kol. 168C); Nicefor Kalistos, XV 14, [in:] PG 147, kol. 44A).

²⁵ Wątpliwości na temat wartości przekazu Teodora Anagnostesa jako pierwszy sformułował R.L. Wolff (*Footnote...*, s. 322–323), który przyjął, że informacja o fundacji kościoła może być czternastowieczną interpolacją. Z kolei C. M a n g o, *Addenda*, [in:] *idem*, *Studies on Constantinople*, Aldershot 1993, s. 4; *idem*, *Constantinople as Theotokoupolis*, [in:] *Mother of God...*, s. 17–25, przyp. 15 i 58) zwraca uwagę na potwierdzony źródłowo późniejszy czas budowy pozostałych wymienionych w *Historii* kościołów w Chalkoprateri i Blachernach. Do tezy Wolffa powraca ostatnio B.V. P e n t c h e v a (*Icons and Power...*, s. 120 i przyp. 27 na s. 228). Odnotowuje ona fakt, że passusu nie zawierają rekopisy z XI w. i mógł być on interpolacją dodaną w XIII stuleciu [rękopisy B i V]. Z kolei M. H u r b a n i č (*História a mýtus...*, s. 94) zwraca uwagę, że o Hodegonie nie wspomina *De ceremoniis* Konstantyna Porfirogenety, ani wczesne synaksariony bizantyńskie.

²⁶ G. D o w n e y, *Nikolaos Mesarites: Description of the Church of the Holy Apostles at Constantinople*, TAPS 47, 1957, s. 855–924, szcz. 915 (XXXIX, 7); cf. też E. B o l o g n e s i, *La X Omelia di Fozio. Quale ekphrasis della chiesa di S. Maria Hodegetria*, SMed (Seria 3), 28, 1987, s. 388–389.

²⁷ Ch. A n g e l i d i, *Un texte...*, s. 139. O ikonie Hodegetrii подарowanej przez Eudocję Pulcherii wspomina również J e r z y P a c h y m e r e s (II, 31, t. I, s. 217). Cf. też

od siebie źródła pozwala domniemywać, że kompleks powstał za sprawą tej władczyni, a zakres czasowy dla jego konstrukcji wyznaczają z jednej strony pielgrzymka Eudocji do Ziemi Świętej (438), zaś z drugiej śmierć założycielki (453). Fundacji dokonano w rejonie, w którym powstały również inne ważne zabytki epoki wczesnobizantyńskiej: publiczne łaźnie Arkadiusza ufundowane przez jego córkę, Ariadnę i pałac Maryny, co wpisuje fundację w szerszy kontekst urbanistyczny piątowiecznego Konstantynopola²⁸. Michał III prawdopodobnie rozbudował istniejące już sanktuarium²⁹, a być może przeprowadził tylko renowację kompleksu, jak to się zdarzało w późniejszych stuleciach³⁰. Nie można również

B.V. Pe n t c h e v a, *Icons and Power...*, s. 128–129 (badaczka uważa, że legenda o Pulcherii jako fundatorce Hodegonu musiała rozpowszechnić się w środowisku konstantynopolikańskim w XII w.). Na temat datowania i wartości *Opowieści* jako źródła cf. *infra*, s. 12.

²⁸ Na fakt ten zwracają uwagę Ch. A n g e l i d i, *Un texte...*, s. 120; e a d e m, T. P a p a m a s t o r a k i s, *The Veneration...*, s. 374. Na temat term Arkadiusza cf. *Notycje konstantynopolikańskie*, s. 230; P r o k o p i u s z, *O budowlach*, I, 11,1, s. 41 (lokalizuje je na wschodnim wybrzeżu Konstantynopola, po lewej stronie dla płynącego z Propontydy); o pałacu Maryny, cf. *infra*, s. 12 i sqq. W pierwszym regionie Konstantynopola lokalizuje – zapewne na podstawie starszych źródeł – obie budowle także P i e r r e G i l l e s, I; 2; II, 1–2; IV 11, s. 14, 50, 62–63, 230, 238, który konsekwentnie wymienia obok nich również rezydencję córki Teodozjusza I Elii Galli Placydii (390–450), zapewne różną od jej pałacu w X regionie.

²⁹ Tezę tę sformułował R. J a n i n (*La géographie ecclésiastique...*, s. 199 i 237–240). Została ona przyjęta przez część badaczy, cf. np. A.M. T a l b o t, *Hodegon Monastery*, [in:] *ODB*, vol. II, s. 939; M. T a t i ć - D j u r i ć, *L'icône...*, s. 557, 561.

³⁰ Prawdopodobnie pod koniec XII w. prace w klasztorze prowadzono z polecenia wielkiego heteriarchy, Jerzego Komnena Dukasa Paleologa, o czym informuje epigram w kodeksie *Marc. gr. 524* (cf. S.P. L a m p r o s, *Ho Marianos kōdiks 524*, NEll 8, 1911, s. 148–150 – epigram wspomina także sześć portretów cesarskich w przedsionku kościoła: Konstantyna X, Michała VII, Romana IV, Nicefora Botaniatesa, Aleksego I, Jana II i Manuela I), zaś w roku 1305 miała miejsce renowacja dokonana za sprawą patriarchy Konstantynopola Atanazego I (J e r z y P a c h y m e r e s, XIII 8, t. IV, s. 633); cf. też R. J a n i n, *Géographie ecclésiastique...*, s. 200; V. K i d o n o p o u l o s, *Bauten in Konstantinopel 1204–1328: Verfall und Zerstörung, Restaurierung, Umbau und Neubau von Profan- und Sakralbauten*, Wiesbaden 1994, s. 77–78; oraz *infra*, przyp. 139.

E. B o l o g n e s i (*La X Omelia...*, s. 396–398) łącząca X *Homilię* Focjusza z kościołem Hodegetrii, uważa, że prace restauracyjne zlecone przez Michała III nie objęły architektury (jej zdaniem w opisie odpowiadającej tradycyjnej formie piątowiecznej bazyliki z atrium i portykiem), a jedynie cykl malarski, wykonany w technice mozaiki po zakończeniu ikonoklazmu.

wykluczyć, że zaadaptował jedynie do nowych celów istniejące, starsze obiekty. Na marginesie należy odnotować, że nie był to odosobniony przypadek przypisania Michałowi fundacji świątyni, której istnienie potwierdzają starsze źródła. Christine Angelidi i Titos Papamastorakis zauważają, że z podobną sytuacją spotykamy się w przypadku kościoła Matki Boskiej w Faros³¹. Podczas, gdy Symeon Magister wskazuje Michała III jako fundatora świątyni³², Teofanes Wyznawca informuje, że już 3 listopada roku 768 odbyły się w niej zaręczyny Ireny Atenki z Leonem IV Chazarem, co nakazuje łączyć budowę kościoła z osobą Konstantyna V (741–775)³³.

Hodegon został zburzony prawdopodobnie wkrótce po zdobyciu miasta przez Turków³⁴. Ostatni potwierdzony źródłowo igumen klasztoru, Józef, w roku 1456 nakazał skopiować jeden z rękopisów, jako dar dla Wielkiej Ławry na Atosie. Według Raymonda Janina rozbiórki dokonano najpewniej około roku 1467, podczas prac nad nowym pałacem Seraju dla Mehmeda II³⁵. Jednakże za istnieniem kościoła jeszcze około roku 1480 przemawia jego wyobrażenie na szkicu ilustrującym tekst *Liber*

³¹ Ch. Angelidi, T. Papamastorakis, *The Veneration...*, s. 375.

³² Symeon Magister, 131, 44, s. 255; *Kontynuacja Teofanesa*, s. 681 (45).

³³ Teofanes, AM 6261, s. 444; E. Bolognesi, *La X Omelia...*, s. 387–388. Wczesną historię kościoła w Faros omawia R. Janin, *Géographie ecclésiastique...*, s. 232. Ch. Angelidi, T. Papamastorakis, *The Veneration...*, s. 375, zwracając uwagę, że również w przypadku Hodegonu fundacji (a raczej odbudowy) mógł dokonać Konstantyn V, którego kościoły wspomina patriarcha Nicefor (*Polemiki*, kol. 341–344). Władca ten, decydujący o odbudowie Hodegonu w anonimowej *Opowieści*, jako ikonoklasta mógł zostać w późniejszej tradycji wyparty na rzecz Michała Amoryjczyka jako budowniczego kompleksu.

³⁴ O Hodegonie nie wspominają w swoich relacjach z pobytów w Konstantynopolu koloński pielgrzym Harnold von Harff (ok. 1499), ani francuski dyplomata i starożytnik Pierre Gilles (1544). Prawdopodobnie nie widział sanktuarium także Mikołaj Lanckoroński (1501), cf. *Die Pilgerfahrt des Ritters Arnold von Harff*, hrsg. E. von Grote, Cöln 1860, s. 203–208; Pierre Gilles, *passim*; A. Różycka-Bryzek, *Mikołaja Lanckorońskiego pobyt w Konstantynopolu w roku 1501 – nie tylko postowanie*, FHA.SN 5/6, 1999/2000, s. 83–85.

³⁵ R. Janin, *Géographie ecclésiastique...*, s. 203, O zniszczeniu klasztoru Chrystusa w Chorze, w którym znajdowała się w tym czasie ikona Hodegetrii, informuje Michał Dukas, XXXIX, s. 288. R. Cormack (*Malowanie duszy...*, s. 65) uważa, że ikona została rozcięta na cztery części. O uroczystych procesjach z Hodegetrią organizowanych w trakcie obłężenia cf. M. Hurban ić, *História a mýtus...*, s. 100–101.

insularum Christoforo Buondelmontiego w późnym rękopisie przechowywanym w Bibliotece Uniwersyteckiej w Düsseldorfie (*Ms. G 13*, fol. 54r). W odróżnieniu od pochodzącego z tego samego okresu manuskryptu Arundel 93 w Bibliotece Brytyjskiej, który na fol. 155r powtarza w sposób uproszczony schemat zapożyczony ze starszych ilustracji, miniatura w niemieckim kodeksie wykazuje znamiona aktualizacji, a noszący wezwanie maryjne kościół został odmalowany jako stojący w ogrodzie wewnątrz murów Seraju, na północ od stajni cesarskich, zapewne tożsamy z Wielkimi Stajniami sułtańskimi (Büyük Ahır)³⁶, znanymi także z ryciny ukazującej uderzenie pioruna w kolumnę Justyniana 12 lipca roku 1490 w *Liber chronicarum* Hartmanna Schedla³⁷. Na marginesie należy odnotować, że zwieńczona kopułami tajemnicza budowla z towarzyszącym jej napisem *S. Luca Euangelista* pojawia się na południowy wschód od Hagii Sofii jeszcze na drzeworycie Andrei Giovanniego Vavassore, sporządzonym około roku 1535 w Norymberdze na podstawie starszego o około pół wieku prototypu (il. 5)³⁸. Ponieważ jedyny znany ze źródeł kościół Łukasza Ewangelisty znajdował się w zachodniej części miasta,

³⁶ I.R. Manners, *Constructing the Image of a City: The Representation of Constantinople in Christopher Buondelmonti's Liber insularum Archipelagi*, AAAG 87, 1991, s. 87–90, il. 2; C. Barsanti, *Costantinopoli e l'Egeo nei primi decenni del XV secolo: la testimonianza di Cristoforo Buondelmonti*, RINASA 56, 2001, s. 180 i przyp. 508, il. 59; A. Effenberger, *Die Illustrationen – Topographische Untersuchungen: Konstantinopel/Istanbul und ägäische Örtlichkeiten*, [in:] Cristoforo Buondelmonti, *Liber insularum archipelagi*, hrsg. I. Siebert, M. Plasmann, Wiesbaden 2005, s. 27, il. 32.

³⁷ Drzeworyt na karcie CCLVII, cf. np. C. Barsanti, *Costantinopoli...*, s. 179, il. 56; A. Berger, J. Bardill, *The Representations of Constantinople in Hartmann Schedel's World Chronicle, and Related Pictures*, BMGS 22, 1998, s. 21–23, il. 8 (autorzy odczytują również inskrypcję ponad rotundą ukazaną w narożu ogrodów Seraju, wewnątrz jego murów jako *S. geor<g>ius*. Choć sami zauważają, że budowla jest położona zbyt daleko na południe, by utożsamiać ją z klasztorem św. Jerzego na Manganach i kościół był najpewniej tożsamy z klasztorem św. Łazarza, albo wymienianym w źródłach do XII w. kościołem św. Michała przy klasztorze τὰ Τζήρον. Wykluczają jednak – jak się wydaje bezpodstawnie – jedynie na podstawie wcześniejszej hipotezy Bergera – identyfikację budowli z Hodegonem).

³⁸ Cf. np. A. Berger, *Zur sogenannten Stadtansicht des Vavassore*, IM 44, 1994, nr 8, s. 331, 334, 340–342 (przyjmuje za Mango identyfikację kościoła z Nea); A. Berger, J. Bardill, *The Representations...*, s. 10–11, il. 4; I.R. Manners, *Constructing...*, s. 91–92, il. 8; C. Barsanti, *Costantinopoli...*, il. 58.

w pobliżu sanktuarium Apostoła Filipa i cysterny Mocjusza³⁹, być może ilustracja na rycinie Vavassore jest ostatnim śladem istnienia Hodegonu – omyłkowo już tylko nazwą połączonego z wyobrażeniem kościoła Nea.

Zniszczenie kompleksu, w którego skład wchodziły kościół Bogurodzicy wraz z bocznymi kaplicami, źródło, łącznie z hagiązmą oraz zabudowania mieszkalne mnichów i dostojników kościelnych⁴⁰, sprawiło, że jego pierwotna lokalizacja stała się przedmiotem różnych hipotez wysuwanych w ciągu ostatniego stulecia w środowisku bizantynistów.

* * *

Pierwszą próbę powiązania znanego jedynie ze źródeł kompleksu z pozostałościami archeologicznymi podjął w roku 1923 francuski archeolog (późniejszy dyrektor francuskiej szkoły archeologicznej w Atenach) Robert Demangel wraz ze szwajcarskim historykiem sztuki i bizantynistą wykładającym w tym czasie w Liceum Galatasaraj, Ernstem Mambourym. Korzystając z obecności francuskich wojsk okupacyjnych nad Bosforem (1921), przeprowadzili oni rozległe prace wykopaliskowe na wschodnich stokach wzgórza Seraju, w rejonie dawnej dzielnicy Mangánów, na wschód od kościołów Hagia Sofia i Hagia Eirene (il. 6). W odległości około 400 m od pierwszego z nich, pomiędzy murami morskimi, a wojskowym szpitalem Gülhane (28° 59' 6,1" dł. wsch. i 41° 0' 32,5" szer. płn.) natrafili na pozostałości półkolistego portyku prowadzącego do heksagonalnej budowli o średnicy ok. 25 m, rozczłonkowanej wewnątrz pięcioma ustawionymi koncentrycznie apsydami (il. 7). W jej środku odnaleźli ustawioną centralnie dwunastoboczną konstrukcję wyciosaną z wielkich bloków z marmuru prokonezyjskiego, tworzącą zagłębienie o sześciu uformowanych regularnie półkolistych niszach (il. 8–10). Do

³⁹ Na temat kościoła św. Łukasza przy cysternie Mocjusza cf. *Kontynuacja Teofanesa*, V, 80, s. 323, a za nią Jerzy Kedrenos, t. II, s. 339; *Patria III*, 85, s. 246; R. Janin, *Géographie ecclésiastique...*, s. 311.

⁴⁰ Cf. Ch. Angelidi, T. Papamastorakis, *The Veneration...*, s. 374. (autorzy wysuwają hipotezę, że w skład kompleksu mogły wejść termy Arkadiusza [*Thermae Arcadianae*], odnowione w czasach Justyniana, lecz pomijane milczeniem w tekstach patriotycznych X w.).

niecki, stanowiącej pierwotnie zapewne dno basenu, prowadzą stopnie wyciosane wewnątrz owych apsydiol (il. 11).

Poniżej poziomowi jej posadzki znajdował się kolejny basen, tym razem o ośmiu półkolistych niszach – niewątpliwie pozostałość starszej konstrukcji o podobnym przeznaczeniu⁴¹. Choć odkrywcy początkowo zinterpretowali budowlę jako baptysterium, bardziej właściwa wydaje się identyfikacja reliktyw jako pozostałości kaplicy z sadzawką, w której obmywano chorych. Poniżej budowli heksagonalnej Demangel i Mamboury natrafili na obmurowane, prostokątne ujęcie wody – hagiazmę, zaś kierując się dalej wzdłuż tej samej osi w kierunku wschodnim, na pozostałości furty w murach morskich w sąsiedztwie wieży Teofila, przebudowanej zgodnie z dodaną powyżej inskrypcją przez Leona VI i Aleksandra w 906 (6414 AM) r. (il. 12–13). W jej sąsiedztwie znaleziono bogato profilowaną belkę nadproża ze słowami Psalmu CXVII (CXVIII), 19:

Otwórzcie Mi bramy sprawiedliwości:
wszedłszy w nie, wyznawał będę Pana.

ἀνοίξατέ μοι πύλας δικαιοσύνης.
εἰσελθὼν ἐν αὐταῖς ἔξομολογήσομαι τῷ κυρίῳ.

Zdaniem odkrywców określenie ‘brama’ stosowane często w Bizancjum jako metafora Matki Boskiej wskazuje na nieprzypadkowy dobór cytatu. Ich zdaniem furka musiała prowadzić do przybytku o wezwaniu maryjnym, najpewniej właśnie klasztoru Hodegon⁴².

⁴¹ E. Mamboury, R. Demangel, *Le quartier des Manges et la première région de Constantinople*, Paris 1939, s. 71–111; cf. też recenzję R. Janina (EO 39, 1940, s. 236–240). Jako pierwszy o wynikach prac informował Ch. Diehl, *Rapport sur les fouilles du corps d'occupation français à Constantinople*, CRAIBL 67.3, 1923, s. 241–248.

⁴² E. Mamboury, R. Demangel, *Le quartier des Manges...*, s. 72–78. O podstawie, dzięki któremu stronnicy Jana V Paleologa wtargnęli w roku 1355 do Konstantynopola przez małą bramę Hodegetrii, pisze Michal Dukas, XI, s. 41–42. Na temat poterny cf. też A. Van Millingen, *Byzantine Constantinople. The Walls of the City and Adjoining Historical Sites*, London 1899, s. 258–260; R. Janin, *Constantinople byzantine: développement urbain et repertoire topographique*, Paris 1964, s. 296–297 oraz *infra*, s. 28.

Ta interpretacja, choć skrytykowana przez Alfonsa M. Schneidera jako nieprzekonująca⁴³, została przyjęta przez większość badaczy starożytności Konstantynopola⁴⁴. Weryfikacja francuskich badań stała się niemożliwa wraz z ponownym przejściem kontroli nad obszarem pomiędzy Serajem a Bosforem przez armię turecką, która ograniczyła dostęp na teren jednostki i szpitala⁴⁵. Odnotować w tym miejscu należy również alternatywną hipotezę sformułowaną przez Karla Wulzingera, który dopatruje się pozostałości Hodegonu w monumentalnym tarasie, na którym w XIX w. wzniesiono wojskowy szpital Gülhane, zaś odkrycia Demangela i Mamboury'ego łączy z kościołem św. Łazarza⁴⁶.

W ostatnich latach pojawiła się całkowicie nowa hipoteza sformułowana przez stambulskiego archeologa Firata Düzgünera. Podjął on próbę połączenia lokalizacji Hodegonu z pozostałościami odkrytymi podczas prac prowadzonych w latach 1997–1999 w podziemiach domu (nr 38) u zbiegu ulic Mimar Mehmeta Aği i Admirala Tafdila, a zatem w południowej części dawnego Wielkiego Pałacu (28°58'47.80" dł. wsch.

⁴³ A. M. S c h n e i d e r, *Byzanz. Vorarbeiten zur Topographie und Archäologie der Stadt*, Berlin 1936, s. 90; F. D ö l g e r, A. M. S c h n e i d e r, *Byzanz, Wissenschaftliche Forschungsberichte*, Bern 1952, s. 275 (Schneider uważa, że pozostałości odkryte na Manganach mogły należeć nie do klasztoru, ale być relikdami prywatnych łaźni), a za nim A. B e r g e r, *Untersuchungen zu den Patria Konstantinopuleos*, Bonn 1988, s. 376–378. Cf. też R. J a n i n, *La topographie de Constantinople byzantine. Études et découvertes (1918–1938)*, EO 38, 1939, s. 132. Polemikę z tą opinią podjęli E. M a m b o u r y, R. D e m a n g e l, *Le quartier des Manges...*, s. 99–103.

⁴⁴ W. M ü l l e r - W i e n e r, *Bildlexikon zur Topographie Istanbuls: Byzantion, Konstantinupolis, Istanbul bis zum Beginn d. 17 Jh.*, Tübingen 1977, s. 42–3, il. 16–17; R. J a n i n, *Géographie ecclésiastique...*, s. 206; Ch. A n g e l i d i, *Un texte...*, s. 117–118; G. M a j e s k a, *Russian...*, s. 363–364; A. L i d o v, *Flying Hodegetria...*, s. 293.

⁴⁵ W listopadzie roku 1935 marmurowy basen widoczny wciąż na powierzchni gruntu sfotografował rosyjski student, Mikołaj Artamonow (cf. Dumbarton Oaks Photographic Collection, neg. nr RA97a–c). Latem roku 1948 Robert Wolff po dwukrotnym aresztowaniu zdołał w eskorcie wojskowej przeprowadzić pobieżne badania powierzchniowe, które nie wykazały jednak obecności śladów prac archeologicznych francuskiego zespołu – R. L. W o l f f, *Footnote...*, s. 322, przyp. 16.

⁴⁶ K. W u l z i n g e r, *Byzantinische Baudenkmäler zu Konstantinopel auf der Seraispitze, die Nea, das Tekfur-Serai und das Zisternenproblem*, Hannover 1925, s. 43–44, 46–47 i mapa na s. 39. Jego teza została skrytykowana i odrzucona przez R. D e m a n g e l a i E. M a m b o u r y ' e g o, *Le quartier des Manges...*, s. I.

i 41°00'16.19" szer. płn.). Pod dwiema kolejnymi kondygnacjami o geometrycznych mozaikach podłogowych wstępnie datowanych na V–VI w. (il. 14) odnalazł on rozległe, sklepione kolebkowo pomieszczenie z hagiązmą w niszy w ścianie wschodniej (il. 15). Swoją interpretację powiązał z nieprzekonującą próbą utożsamienia I regionu Konstantynopola z wspomnianym przez Prokopiusza z Cezarei Anaplus (sic!), wspartą analizą wspomnianego drzeworytu, ilustrującego uderzenie pioruna w kolumnę Justyniana (12. VII 1490) w *Liber Chronicarum* (1493) Hartmanna Schedla. Zignorował przy tym fakt, że zarówno ukazane zdarzenie, jak i samo dzieło powstało najpewniej już po zburzeniu Hodegonu, a jego autor nigdy nie gościł nad Bosforem⁴⁷.

Pomimo że zaproponowana przez Düzgünera identyfikacja przemilcza część istotnych przekazów historycznych oraz obciążona jest wadliwą metodologią, jej ustalenia zostały zaakceptowane przez część badaczy⁴⁸. Dlatego wydaje się konieczne ponowne dokładne przeanalizowanie posiadanych przez nas danych na temat lokalizacji Hodegonu. Można je zasadniczo podzielić na przesłanki przynależne do trzech kategorii o różnym ciężarze dowodowym:

1) źródłowe wskazówki na temat położenia klasztoru względem innych obiektów, istniejących, lub o możliwym do ustalenia pierwotnym miejscu usytuowania;

⁴⁷ F. Düzgüner, *Anaplus ve Prookhthoi' de Yeni Buluntular, Hagia Maria Hodegetria ve Nea Ekklesia (Mesakepion) Kiliseleri*, [in:] *Myth to Modernity. Istanbul, Selected themes*, ed. N. Başgelen, B. Johnson, Istanbul 2002, s. 32–50; idem, *Iustinianus Dönemi'nde İstanbul'da Yapılar. Procopius'un Birinci Kitab (Analiz)*, Istanbul 2004, s. 32–38, 110–116, 120–125 (hagiasma). Autor, nie będąc w stanie zbudować solidnej hipotezy, ucieka się ostatecznie do wytłumaczenia, w którym odkryta przez francuską ekspedycję sadzawka miała służyć ablucjom, zaś mnisi-przewodnicy prowadzili do niej chorych z kościoła Matki Boskiej położonego w centrum Wielkiego Pałacu.

⁴⁸ Cf. np. S.A. Ivanov, *V poiskach Konstantinopolja. Putevoditel' po vizantijskomu Stambulu i okrestnostjam*, Moskva 2011, s. 101–102. Ostrożniej do hipotezy Düzgünera podchodzi Andrzej Kompa (*Konstantynopolitańskie zabytki w Stambule*, AUL.FH 87, 2011, s. 136), pisząc: *Fragmenty mozaikowej posadzki o geometrycznym przeważnie wzorze, datowane na V–VI w. oraz położone jeden poziom niżej sklepione kolebkowo pomieszczenie ze źródłem – hagiązmą (ujęcie opatrzone widocznym jeszcze częściowo freskiem), nieostatecznie datowane na XI–XII w., próbuje się wiązać z pałacem Maryny, klasztorem Hodegon czy kościołem Matki Boskiej Przewodniczki (Hodegetrii), to jednak tylko pierwsze hipotezy.*

2) pośrednie wskazówki wynikające ze źródeł, w szczególności pozycja w uporządkowanych geograficznie spisach w relacjach periegetycznych i wczesnej kartografii;

3) analiza pozostałości archeologicznych i architektonicznych w kontekście informacji zawartych w źródłach pisanych.

Hodegon a Wielki Pałac

Z lektury źródeł wynika jednoznacznie, że Hodegon położony był w sąsiedztwie Wielkiego Pałacu, z czego można jednocześnie wnioskować, że znajdował się jednak poza jego obrębem. Przed wyprawą przeciwko opanowanej przez Arabów Krecie (866), wuj Michała III, cesarz Bardas odwiedził kościół Bogurodzicy. W trakcie tej wizyty z ramion zsunął mu się płaszcz, co wódz zinterpretował jako zapowiedź swojego rychłego upadku. Józef Geneszusz, opisując zamach na Bardasa, który nastąpił w trakcie wspomnianej ekspedycji, twierdzi, że cesarz był świadom zagrożenia, opowiadając przyjacielom biesiadującym w jego rezydencji (il. 16) – położonej niewątpliwie na obszarze Wielkiego Pałacu – o zapowiadającym je znaku, który przydarzył mu się podczas modłów w pobliskim klasztorze Hodegon⁴⁹. Podobnie określają położenie klasztoru średnio-wieczne źródła łacińskie. Anonimowy pielgrzym angielski w swojej relacji z lat 1089–1120, korzystający z greckiego utworu patriograficznego

⁴⁹ Józef Geneszusz, IV, 20, s. 73: ἀπεισι πρὸς μονὴν λοιπὸν γείτονα, ἥπερ Ὀδηγοὶ κατωνόμασται. Na passus zwróciła uwagę Ch. Angelidi (*Un texte...*, s. 117), która jednak podaje błędną paginację. Zdarzenie w Hodegonie opisuje również *Kontynuacja Teofanesa*, IV, 41, s. 205 (= Jerzy Kedrenos, t. II, s. 179; Jan Zonaras, ed. L. Dindorfius, XVI, 7, s. 20–21). Wśród kilku wróżebnych znaków zapowiadających śmierć Bardasa zsuniecie się płaszczka w chwili, gdy wchodził on do wewnętrznej części sanktuarium (ἄδυτον) Hodegonu wspomina także Jan Skylitzes (Jan Skylitzes, V, 22, s. 111). Cf. też A. Van Millingen (*Byzantine Constantinople...*, s. 259–260), który błędnie zakłada, że Bardas mógł bezpośrednio po wizycie w klasztorze odплыnąć spod morskiej bramy Hodegetrii na Kretę; R.L. Wolff, *Foonote...*, s. 323–324 (odnotowuje, że jest to najstarsza pewna wzmianka o Hodegonie); M. Baccì, *Panello di evangelista...*, s. 118–119; Ch. Angelidi, T. Pappamostorakis, *The Veneration...*, s. 375 (zwracając uwagę, że w relacji nie jest wspomniana cudowna ikona).

z lat 1063–1081 (tzw. *Anonim Mercatiego*) lokalizuje klasztor w dzielnicy rezydencjonalnej, w pobliżu Hagii Sofii, blisko morza i Wielkiego Pałacu, podając jednocześnie etymologię jego nazwy, jako wywodzącą się od uzdrowienia dwóch ślepców przyprowadzonych przez Matkę Boską do źródła⁵⁰. Informację tę powtarza Wincenty z Beauvais (ok. 1190–1264) w swoim *Speculum historiale*. Relacjonując cudowną ingerencję ikony podczas oblężenia arabskiego w czasach Leona III, wspomina, że ikonę przechowywano w położonym nad morzem klasztorze, w sąsiedztwie pałacu i stołecznej katedry⁵¹.

O położeniu Hodegonu poza Wielkim Pałacem, prawdopodobnie od strony północnej, niedaleko nieistniejącego obecnie teatru na wschodnim stoku Akropolu⁵², można pośrednio wnioskować z relacji Nicetasa Choniatesa i Teodora Skutarioty na temat przebiegu buntu Jana Grubego Komnena (31 VI 1201). Ponieważ buntownicy zajęli większą część Pałacu wraz z kościołami Nea i Bogurodzicy w Faros, oddziały straży pałacowej wierne Aleksemu III (1195–1203) schroniły się w klasztorze przewodników. Dotarli do nich morzem, omijając w ten sposób zrewoltowany tłum na ulicach, cesarskie posiłki z Blachern, a następnie połączone siły natarły na wojska Jana zgromadzone w teatrze i zabiły uzurpatora⁵³.

⁵⁰ *Pielgrzym angielski*, 4, s. 249 [= S.G. Mercati, *Santuari e reliquie Costantinopolitane secondo il codice Ottoboniano Latino 169 prima delia Conquista latina (1204)*, RPAA 12, 1936, s. 144; reprint in: i d e m, *Collectanea Byzantina*, t. II, Bari 1970, s. 476]: *In parte palatii prope Sancta Sophia in mari iuxta magnum palacium est monasterium sanctae Mariae Dei genitricis. Et in ipso monasterio est sancta imago sanctae Dei genitricis quae vocatur Odigitria, quod est interpretatum deducatrix, quia in illo tempore erant duo ceci, et apparuit illis sancta Maria et deduxit eos ad aecclesiam suam et illuminavit oculos eorum et viderunt lumen*. Ch. Angelidi, T. Papamostorakis (*The Veneration...*, s. 377) odnotowują, że w przekazie tym po raz pierwszy tradycyjna etymologia nazwy wywodzonej od *hodegosów*-przewodników została zastąpiona nazwą ikony.

⁵¹ Vincentius Bellovacensis, *Speculum historiale*, XXIII, 147, Douai 1624, s. 950: *Apud Constantinopolim in monasterio sancti Dei genitricis iuxta palatium, in mari prope Sanctam Sophia erat imago beatae Mariae*.

⁵² O starożytnym teatrze na stokach Seraju, zob. G. Martiny, *The Great Theatre, Byzantium*, An 12, 1938, s. 89–93.

⁵³ Nicetas Choniates, s. 527; Teodor Skutariotes, s. 429. Obaj kronikarze mówią o cesarskich *pelekoforach*, zapewne tożsamych z gwardią wareską, stąd

Mniej jednoznaczne, ze względu na przeniesienie cesarskiej rezydencji do odnowionego pałacu w Blachernach⁵⁴, pozostają źródła późnobizantyńskie. Jerzy Pachymeres pisze, że Andronik II po zdławieniu buntu Aleksego Dukasa Filantorpenosa (1296) udał się pieszo ze swej rezydencji (ἐξ ἀνακτόρων) do Hodegonu, by modlić się przed ikoną Marii w podzięce za otrzymane zwycięstwo i powierzyć Bogu opiekę nad cesarstwem oraz Kościołem. Następnie powrócił konno do pałacu⁵⁵.

zapewne wzięło się popularne przekonanie łączące tę formację z Hodegonem. Cf. też V. K i d o n o p u l o s, *Bauten...*, s. 77; R. J a n i n, *Géographie ecclésiastique...*, s. 200 (podaje niewłaściwą paginację); A. B e r g e r, *Untersuchungen...*, s. 378.

⁵⁴ Jerzy Pachymeres (II, 31, t. I, s. 219) i Nicefor Gregoras (IV, 2, t. I, s. 87–88) wspominają, że Michał VIII Paleolog początkowo zamieszkał w Wielkim Pałacu, gdyż kompleks w Blachernach został zdewastowany przez łacinników. Po oczyszczeniu i wyremontowaniu rezydencji nad Złotym Rogiem siedziba cesarza została przeniesiona do niej, nie później niż w roku 1268. Było to podyktowane przede wszystkim względami bezpieczeństwa. Pomimo to w XIV w. Wielki Pałac był nadal sporadycznie wykorzystywany, jako miejsce organizacji wielkich uroczystości (np. Jerzy Pachymeres (IX, 2, t. III, s. 221) pisze o uroczystej procesji do Wielkiego Pałacu zorganizowanej w r. 1294 z okazji koronacji Michała XI Paleologa; cf. też P s e u d o - K o d y n, VII, s. 210 i 236 oraz komentarz na s. 367, 370, gdzie autor traktatu, opisując ryt koronacyjny w dobie Paleologów, wspomina, że cesarz spędzał noc poprzedzającą koronację w Wielkim Pałacu i tam kierował swe pierwsze kroki po zakończeniu ceremonii Hagii Sofii) i więzienie. Jednakże część założenia popadła w ruinę. Cf. np. A-M. T a l b o t, *The Restoration of Constantinople under Michael VIII*, DOP 47, 1993, s. 250–251; E. B o l o g n e s i, *Il Gran Palazzo*, BRSBS 2, 2000, s. 200; F.H. T i n n e f e l d, *Der Blachernenpalast in Schriftquellen der Palaiologenzeit*, [in:] *Lithostroton. Studien zur byzantinischen Kunst und Geschichte. Festschrift für Marcell Restle*, hrsg. B. B o r k o p p - R e s t l e, T. S t e p p a n, Stuttgart 2000, s. 277–285, *szcz.* 278.

⁵⁵ Jerzy Pachymeres, IX, 13, t. III, s. 253, 255: αὐτόθεν ἐξ ἀνακτόρων πεζῇ τὴν ὁδὸν διεξελθὺς ἅμα = | τῇ περὶ αὐτὸν τάξει, τὴν τῶν Ὀδηγῶν καταλαμβάνει μονὴν καὶ κατέναντι τῆς σεβασμίας εἰκόνης σταθεῖς, ἀπονέμει μὲν κατὰ τὸ εἶδος τὴν προσκύνησιν, λιπαρὰν τὴν ἱκεσίαν ποιούμενος, ἀπονέμει δέ γε καὶ τὴν εὐχαριστίαν μετὰ θερμῆς ὑποπτώσεως, αὐτῇ γε μετὰ θεοῦ λέγων καὶ βασιλείαν καὶ ἐκκλησίαν εἰς χέρας τιθεῖναι καὶ παρ' αὐτῆς καὶ μόνης ἐλπίζειν ἄξιαν γε τὴν διοίκησιν καὶ ἐπ' ἀμφοτέρας. Ταῦτα ποτνιασάμενος καὶ τὰ εἰκότα εὐχαριστήσας, ἐπιβάς ἵππου, ὑπανεξέυγνυ πρὸς τὰ ἀνάτορα. Wydawca (przyp. 88) proponuje lokalizację Hodegonu na wschód od Hagii Sofii, w pobliżu Wielkiego Pałacu. Cf. też R.S. N e l s o n, *Heavenly Allies at the Chora*, Ges 43, 2004, s. 36. O sierpniowych świętach Matki Boskiej wprowadzonych przez Andronika dekretem w roku 1297 i obchodzonych w Hodegonie, Blachernach i Hagii Sofii cf. Ch. A n g e l i d i, T. P a p a m a s t o r a k i s, *The Veneration...*, s. 383.

Ta ostatnia adnotacja może wskazywać, że cesarz miał do pokonania znaczną odległość, a tym samym przemawia za identyfikacją cesarskiej siedziby właśnie w Blachernach. Należy jednak odnotować, że Pachymeres nie wspomina, by zmierzając do Hodegonu cesarz wszedł w obręb Wielkiego Pałacu lub przekroczył bramę Chalke⁵⁶, co byłoby naturalne, gdyby kościół znajdował się na obszarze dawnej rezydencji. Z drugiej strony podążając z Blachern w stronę Bosforu drogą wzdłuż murów morskich Złotego Rogu, mógł się on dostać w rejon położony na wschód od Hagii Sofii od strony Manganów⁵⁷. Nie można zatem wykluczyć, że wzorem Michała VIII, Andronik przebył na piechotę drogę od murów lądowych do wschodniego krańca półwyspu⁵⁸.

Złożoność problemu ilustruje inne źródło z tej samej epoki. Anonimowy autor powstałego prawdopodobnie za rządów Jana VI Kantakuzena (1347–1354) traktatu o ceremoniale dworu bizantyńskiego znany pod imieniem Pseudo-Kodynosa, opisując obrzędy Wielkiego Tygodnia, informuje, że ikona Hodegetrii była wystawiana od piątego czwartku Wielkiego Postu do Wielkiej Niedzieli przed kaplicą (εὐκτηρίον) Matki

⁵⁶ O przechodzeniu wtorkowej procesji do Blachern koło bramy Chalke wspomina anonimowy opis Konstantynopola z Tarragony – cf. K.N. C i g g a a r, *Tarragonensis 55...*, s. 127: *Dum defertur beate Dei genitricis supradicta imago per urbem et transit iuxta basilicam Sancti Salvatoris, in cuius introitu idem Ihesus est egregie effigiatus, sponte sua Dei genitrix sancta vertit se ad filium suum velit nolit ille qui portat earn, et matris imago se convertit ad videndum vultum filii volens cernere. Volens et honorare filium qui fecit eain reginam angelorum.* Z powyższego ustępu można jednak wnioskować, że obraz niesiono przez Augusteon, z którego południowej strony umieszczona była ikona Chalkiplatesa, a zatem procesja przechodziła przed Wielkim Pałacem.

⁵⁷ Powstała nie wcześniej niż XII w. lista obiektów położonych na trasie z I regionu do Blachern (tzw. *Dispositio topographica* wydana, jako apendyks *Patrii* przez Pregera) w opisie drogi z Tzykanisterionu do Blachern wymienia Hodegon po owym placu do gry w polo, a przed Manganami, zob. *Dispositio*, 14, s. 292. Znaczenie dokumentu dla badań nad topografią tego obszaru podważa jednak fakt, że kolejna lista, tym razem znacznie bardziej chaotyczna, wymienia klasztor po kościele Nea, a przed Łażniami Zeuksippa, po czym padają nazwy Armamentonu, *Topoi*, klasztoru św. Łazarza i kościoła św. Demetriusza – *ibidem*, s. 294–295.

⁵⁸ O triumfalnym pochodzie Michała 15. VIII 1261 roku, zdążającym do pałacu przy Hipodromie cf. N i c e f o r G r e g o r a s, IV, 2, t. II, s. 87. Podobnie pieszo udał się do Hodegonu podczas swego triumfu w r. 1347 Jan Kantakuzen, cf. J a n K a n t a k u z e n, III, 99, t. II, s. 607.

Boskiej Nikopoi w Pałacu⁵⁹. Wspomniana nieco wcześniej przez tego autora podobizna świętego Jerzego odmalowana na dziedzińcu świątyni umożliwia jej identyfikację z kompleksem pałacowym w Blachernach opisanym w *Kronice* Nicefora Gregorasa⁶⁰. W Wielki Poniedziałek cesarz odprowadzał ikonę do górnej bramy (Ἐψηλά), komunikującej pałac Blacherneński od strony południowej z miastem, przez które powracała ona do Hodegonu⁶¹.

Wzmianka Pseudo-Kodynosa, choć dobrze ilustruje problem, jaki namręcza potrzeba rozróżnienia siedzib cesarskich wymienianych w źródłach, to jednak nie jest pomocna w określeniu lokalizacji sanktuarium. Odwiedzający Konstantynopol wiosną roku 1200 nowogrodzki pielgrzym Dobrynia Jędrzejkiewicz widział obraz wystawiony w kościele Nea, skąd noszony był do dzielnicy Petrion i do Blachern⁶².

Jan Kantakuzen złożył przed ikoną wystawioną w pałacu (zapewne Blacherneńskim) przysięgę kończącą wojnę 8 lutego 1347 r.⁶³ W tym przypadku obecności obrazu w Blachernach nie da się wytłumaczyć ani okreśsem Wielkanocy, ani wtorkową procesją (od epoki średniobizantyńskiej

⁵⁹ Pseudo-Kodyn, IV, s. 174 i 178. O zwyczaju przenoszenia na Wielkanoc Hodegetrii do pałacu blacherneńskiego cf. też Michal Dukas, XXXVIII, s. 272, który wspomina ponadto, że podczas oblężenia w r. 1453 obraz nie powrócił do Hodegonu, lecz był wystawiany w Chorze, gdzie odprawiano przed nim publiczne modły. Zdaniem Ch. Angelidi i T. Papamastorakisa (*The Veneration...*, s. 383, 385) zwyczaj został zapoczątkowany w XIV w. pod wpływem szczególnej czci, jaką otaczali ikonę Hodegetrii Andronik II i Andronik III.

⁶⁰ Nicefor Gregoras (VIII, 5, t. I, s. 304–308) mówi o starożytnym fresku autorstwa malarza Pawła z Otranto (2. poł. XII w.) oraz wywołanych nim wizjach łacińskiego cesarza Baldwina II (1228–1261) i Andronika II. O kaplicy cf. też R. Janin, *Géographie ecclésiastique...*, s. 198–199 oraz Pseudo-Kodyn, komentarz na s. 369–370. Nie przywołując konkretnych dowodów, identyfikują pałac jako kompleks w Blachernach również N. Patterson-Ševčenko, *Servants...*, s. 54; M. Bacci, *The Legacy...*, s. 331.

⁶¹ Pseudo-Kodyn, IV, s. 181. Położenie bramy rekonstruuje R. Janin (*Géographie ecclésiastique...*, s. 214).

⁶² *Kniga Palomnik*, s. 21: Целовали же есмь и образъ пречистыя Богородицы Одогитрия, юже свяый апостоль Лука написалъ.

⁶³ Jan Kantakuzen, III, 100, t. III, s. 8, a także obserwacje poczynione przez R. Macrides, J.A. Munitiza, D. Angelowa – Pseudo-Kodyn, s. 179, 181, przyp. 507.

powszechnie łączoną z osobą Pulcherii)⁶⁴, gdyż wspomniane zdarzenie miało miejsce w czwartek. Być może – podobnie jak niegdyś Andronik II⁶⁵ – zabrał ikonę z klasztoru, by wzmocnić swoją pozycję obecnością relikwi w cesarskiej rezydencji. Z kolei Ruy Gonzalez de Clavijo, kastylijski poseł do Timura Chromego (1403), opisując wtorkowe procesje, dodaje, że obraz przy okazji różnych świąt jest zanoszony także do katedry Mądrości Bożej⁶⁶. Przegląd powyższych źródeł uświadamia nam, że obiekt przenośny, jakim była Łukaszowa ikona, był przemieszczany w sposób nie zawsze dla nas zrozumiały, a trasy przemarszu procesji nie zostały precyzyjnie opisane. Dlatego itinerarium obrazu nie jest pomocne w rekonstrukcji pierwotnej lokalizacji sanktuarium i należy powrócić do analizy informacji na temat położenia samego klasztoru Hodegetrii.

Hodegon a pałac Maryny

Dostarcza ich anonimowa *Opowieść o czcigodnym, boskim i najświętszym kościele Bogurodzicy, zwanym Hodegon*. Jej tekst został odnaleziony w roku 1988 w atońskim klasztorze Watopedi przez Kritona Chryssochidesa. Wchodząca pierwotnie w skład nieustalonego kodeksu składka trzynastu pergaminowych kart została spisana około roku 1438/1439, o czym świadczy lista świąt ruchomych na lata 6947–6950 AM (1438/1439–1441/1442) na kartach 12–13. Jednakże poprzedzający je tekst *Opowieści* (fol. 1^r–10^v) stanowi kompilację różnych, niekiedy znacznie starszych legend związanych z Hodegonem⁶⁷. Wśród nich znajduje się, utrzymana w realiach epoki wczesnego ikonoklazmu, relacja o zepsutym Horologionie cesarza Konstantyna V Kopronima⁶⁸. Na skutek upadku miedziany mechanizm

⁶⁴ W okresie przed IV krucjatą z Pulcherią łączą procesje anonimowy autor *Opowieści* (cf. Ch. Angelidi, *Un texte...*, s. 141) oraz *Pielgrzym angielski* (41, s. 249).

⁶⁵ Nicefor Gregoras, IX, 6, t. I, s. 421–425 o kapitulacji Andronika II w roku 1328.

⁶⁶ Ruy Gonzalez de Clavijo, s. 45.

⁶⁷ Ch. Angelidi, *Un texte...*, s. 113 (badaczka przyjmuje X w. jako datę dla opowieści o Hypacjuszu).

⁶⁸ Tekst opowiadania publikuje Ch. Angelidi – *ibidem*, s. 141, w. 175 – s. 147, w. 225 (cf. też przekład rosyjski Krjukowa, s. 469–471).

zegara połamał się, a na dworze nie było nikogo, kto mógłby podjąć się naprawy skomplikowanego urządzenia. Pokojowiec cesarski (διαίταριος) Michał polecił uwadze władcy swego brata, biegłego w obróbce miedzi i mechanice Hypacjusza, który wiódł żywot w klasztorze na wyspie Oksja. Mnich pomimo początkowych obaw o swoje bezpieczeństwo, za namową brata i po uzyskaniu gwarancji ze strony cesarza, przybył do Konstantynopola i w ciągu kilku dni naprawił urządzenie. Cesarz zapytał, co Hypacjusz chciałby otrzymać w nagrodę, a ponieważ skromny mnich nie wyraził swojej woli, zaproponował mu oddanie w zarząd jednego z trzech stołecznych klasztorów: Sergiusza i Bakchusa przy pałacu Hormizdasa, Kalistrata lub Flora⁶⁹. Hypacjusz nie skorzystał i z tej oferty, lecz zwrócił się do Konstancyntyna z prośbą o przekazanie pod opiekę opuszczonej kaplicy Matki Boskiej zwanej Hodegon, położonej w pobliżu pałacu Maryny, gdzie znajdowały się wówczas cesarskie tkalnie⁷⁰.

Prywatna rezydencja Maryny (403–449) – niezamężnej córki Arkaadiusza (395–408), podobnie jak jej siostra Pulcheria dziewicy z wyboru⁷¹ – znajdowała się w I regionie Konstantynopola⁷². Pałac wzniesiono prawdopodobnie na krótko przed rokiem 420, gdy księżniczka osiągnęła

⁶⁹ O kościele i klasztorze Sergiusza i Bakchusa w dawnym pałacu Justyniana, cf. C. M a n g o, *The Church of Saints Sergius and Bacchus at Constantinople and the Alleged Tradition of Octagonal Palatine Churches*, JÖB 21, 1972, s. 189–193; i d e m, *The Church of Sts. Sergius and Bacchus once again*, BZ 68, 1975, s. 385–392 (wg niego kościół wzniesiono między rokiem 531 a 536, jako katolikon monofizyckiego klasztoru utworzonego przez Teodorę ze zgromadzonych przez nią mnichów w pałacu Hormizdasa); cf. też W. M ü l l e r - W i e n e r, *Bildlexikon...*, s. 177–183; R. J a n i n, *La géographie ecclésiastique...*, s. 275–276 (kl. Kalistrata), 466–470 (kl. Sergiusza i Bakchusa), 495–396 (kl. Flora).

⁷⁰ Ch. A n g e l i d i, *Un texte...*, s. 145, w. 184–187 (przekład ros. Krjukowa, s. 471): Ἀλλ' εἰ κελεύει τὸ σὸν κράτος / εὐεργετῆσαι μοι, τὸ σεμνὸν εὐκτῆριον δωρησάτω μοι τῆς ὑπεραγίας Θεοτόκου, τὸ ἐν πλησίον τοῦ ἐνδόξου παλατίου τῶν Μαρίνης, τὸ ἐπιλεγόμενον Ὀδηγῶν, ἐνθα καὶ ἰστουργικῆ τῆς σῆς βασιλείας ἐξυφαίνεται ὕφανσις. Konstancyntyn spełnił prośbę mnicha, oddając mu zarówno kościół jak i tkalnie. Na znaczenie ustępu zwracają uwagę Ch. A n g e l i d i, T. P a p a m a s t o r a k i s, *The Veneration...*, s. 374–375.

⁷¹ Na temat Maryny cf. *PLRE*, vol. II, s. 723 (*Marina I*).

⁷² Cf. *Notycje konstantynopolitańskie* (*supra*, przyp. 28): *domus nobilissimae Marinae*; a także np. G. D a g r o n, *Naissance d'une capitale. Constantinople et ses institutions de 330 à 451*, Paris 1974, s. 97; Ch. A n g e l i d i, *Un texte...*, s. 120.

wiek siedemnastu lat⁷³. Po jej bezdzietnej śmierci, wobec braku spadkobierców, przeszedł na własność państwa i był zarządzany przez wyznaczonych w tym celu kuratorów⁷⁴. Wykorzystywano go w tym czasie do różnych celów publicznych: w trakcie obrad II Soboru Konstantynopolińskiego (553) pałac został oddany na potrzeby zakwaterowania przyjezdnych biskupów⁷⁵, po śmierci Belizariusza złożono wewnątrz rezydencji ruchomości tego znakomitego dowódcy⁷⁶, a w roku 606/607 odbył się tam ślub córki uzurpatora Fokasa (602–610), Domencji z Pryskosem, komesem ekskubitów⁷⁷.

W późniejszych źródłach rezydencja Maryny nie jest wzmiankowana, zapewne w związku z faktem, że Leon VI (886–912) przebudował ją na łaźnię, które z kolei odnowić miał jego syn, Konstantyn VII Porfirogeneta (913–959):

Konstantyn nie pozwolił, żeby żadna z budowli wzniesionych przez jego ojca popadła w ruinę. Dotyczy to także wielkich łaźni, które zostały zbudowane przez Leona w Marynie, rozległych i cudownych na miarę całego państwa, tych, które pozostawały opuszczone do tego stopnia, że

⁷³ *Kronika Wielkanocna* (s. 566, pod 396 r.) wspomina o trzech córkach Arkadiusza, z których Arkadia ufundowała łaźnię *Arkadiana*, zaś Maryna dom Maryny: *Μαρίνα δὲ τὸν οἶκον ἔκτισε τῶν Μαρίνης*. Datę *ante quem* dla budowy rezydencji wyznacza wzmianka w *Notitii urbis Constantinopolitanae* – cf. J. I r m s c h e r, *Das „Haus der Marina“*, [in:] *GERAS: Studies Presented to George Thomson on the Occasion of his 60th Birthday*, ed. L. V a r c l, R. F. W i l l e t t s, Praha 1963, s. 129–133 (ze szczegółową analizą źródeł historycznych).

⁷⁴ T e o f a n e s (AM 6053, s. 235) wspomina, że cesarz Justynian przyjął na audiencji Jerzego, kuratora (*κουράτωρ τῶν Μαρίνης*) pałacu Maryny. Tego samego kuratora kronikarz wymienia ponownie w kolejnym roku (561 – cf. AM 6054, s. 237). Cyril M a n g o (*The Palace of Marina, the Poet Palladas and the Bath of Leo VI*, [in:] *Eufrosynon: Aferōma ston Manōlē Chatzēdakē*, ed. E. K y p r a i o u, t. I, Athēna 1991, s. 321) dowodzi, że był to krewny Teodory. Ten sam badacz (s. 322) do listy opiekunów pałacu Maryny dodaje Magnusa Syryjczyka (po roku 573) i anonimowego patrycjusza w r. 652/3 (albo w 682/683) znanego z inskrypcji z bramy Regijskiej murów Teodozjusza.

⁷⁵ *Akta soborowe*, t. IX, kol. 199, gdzie w trakcie II sesji soboru biskup Limiry Teodor wspomina o tym, że odwiedził afrykańskiego biskupa Prymazjusza w jego rezydencji w domu Maryny; cf. też C. M a n g o, *The Palace of Marina...*, s. 322.

⁷⁶ T e o f a n e s, AM 6057, s. 240.

⁷⁷ T e o f a n e s, AM 6099, s. 294.

z powodu bez troski i obojętności zamieniły się w odartą z ozdób ruinę i odsłoniły same fundamenty. Dlatego Konstantyn szczycąc się i czerpiąc zadowolenie z dzieł ojca, tak jakby były one jego własnymi, odnowił je i odbudował, nie tylko przywracając im ich wcześniejsze ozdoby, ale w rzeczywistości czyniąc je nawet wspanialszymi poprzez udekorowanie ich ze wszystkich stron i przydanie kąpiącym się przyjemności, którymi radowali się wcześniej. Zadziwiły one zarówno obcych, jak i miejscowych⁷⁸.

O pierwotnym wyglądzie pałacu możemy wnioskować z *Epigramu* Palladasa z Aleksandrii (ok. 360–450) zachowanego w *Antologii Pałacowej*:

O domu Maryny

Stawszy się chrześcijanami domownicy Olimpu, mieszkają tu nie niepokojeni; bowiem tutaj nie zostaną wrzuceni do ognia w tyglu, dla zyskania kilku miedziaków.

Εἰς τὸν οἶκον Μαρίνης

Χριστιανοὶ γεγαῶτες Ὀλύμπια δώματ' ἔχοντες
ἐνθάδε ναιετάουσιν ἀπήμονες· οὐδὲ γὰρ αὐτοὺς
χώνη φόλλιν ἄγουσα φερέσβιον ἐν πυρί θήσει⁷⁹.

Jak słusznie zauważył Cyryl Mango, choć sam wiersz oryginalnie prawdopodobnie jest starszy niż pałac i zawarty w nim opis pierwotnie nie odnosił się do tej budowli, to opatrzenie dystychu tytułem, co nastąpiło prawdopodobnie w drugiej połowie VI w., świadczy o tym, że w tym

⁷⁸ *Kontynuacja Teofanesa*, VI, 42, s. 460–461: Ὁ δὲ ἀναξ Κωνσταντῖνος μηδὲν πατρῶων αὐτοῦ οἰκοδομημάτων συγχωρήσαι πεσεῖν, οὐδὲ τοῦτο τὸ μέγα λουτρόν, τὸ παρὰ Λέοντος τοῦ πατρὸς αὐτοῦ παρασκευασθὲν εἰς τὰ Μαρίνης εὐρύχωρόν τε καὶ τῆς καθ' ἡμᾶς πολιτείας θαύμα, τὸ πρότερον παροραθὲν ὡς ἀμελεία καὶ ῥαθυμία πρὸς πᾶσαν ἀμορφίαν καὶ ἀκοσμίαν ἐλάσαι καὶ μηδὲν ἄλλο αὐτὸ σκοπεῖσθαι ἢ θεμελίους. οὗτος ὁ Κωνσταντῖνος τοῖς πατρικοῖς ἔργοις ὡς οἰκείος ἐπιγαννύμενος καὶ τερπόμενος ἀνακαινισμὸν ἐν αὐτῷ ἐπιδίδωσιν, αὐτὶς ἀποκαθιστῶν, οὐ μόνον εἰς τὸν πρότερον κόσμον ἀναφέρων ἀλλὰ πλέον κρείττονα δημιουργήσας, πάντοθεν περικαλλύνων καὶ τὴν προτέραν ἀποδιδούς τοῖς λουομένοις εὐπάθειαν. τοῦτο καὶ ξένους εἰςθάμβος εἰσάγει καὶ τοὺς ἐνδίκους ἐκπλήττει.

⁷⁹ *Antologia grecka*, IX, 528, t. III, s. 295.

czasie wspomniane brązowe posągi bóstw antycznych zdobiły rezydencję Maryny, a niewykluczone, że ustawiono je już w trakcie budowy⁸⁰. Informacja ta znajduje potwierdzenie w wierszowanym opisie Leonowych łaźni zachowanym w kodeksie *Vat. Barb. gr. 310* (f. 83v–86r) pod tytułem: *Inny wiersz akrostychowy tego samego magistra Leona o łaźniach w cesarskim pałacu zbudowanych przez cesarza Leona*⁸¹. Jego autorem jest poeta, teolog i dyplomata, obdarowany przez Bazylego I godnością mistyka i spatarokandydata, a na dworze Leona kolejno tytułami antypaty, magistra i patrycjusza (w 896 r.), Leon Choiosfaktes nazywany również Magistrem (ok. 845 – po 920)⁸². Wnioskując z chronologicznego układu zbioru wierszy Leona zachowanego w rękopisie watykańskim, Magdalino uznał,

⁸⁰ C. M a n g o, *The Palace of Marina...*, s. 327–30. Uwaga Mango nabiera szczególnego znaczenia w świetle ustaleń Kevina W. W i l k i n s o n a (*Palladas and the Age of Constantine*, JRS 99, 2009, s. 38, 54–56; i d e m, *Palladas and the Foundation of Constantinople*, JRS 100, 2010, s. 180–181), który proponuje porzesunąć daty życia Palladasa na lata ok. 250/60 – po 331 (sic!), a epigram interpretuje w kontekście obrazoburczych działań Konstantyna Wielkiego obejmujących przetapianie brązowych posągów na monetę (ok. 330 r.). Ta kontrowersyjna interpretacja wyklucza autentyczność opisu, lecz nie podważa jego informacyjnej funkcji w świetle aktywności szóstowiecznego lemmatora, który dopasował epigram do realiów rezydencji Maryny.

⁸¹ Ἐτερον ἀνακρεόντιον τοῦ αὐτοῦ μαγίστρου Λέοντος εἰς τὸ λοετρὸν τὸ ἐν τῇ βασιλείᾳ αὐλῇ ὑπὸ Λέοντος τοῦ αὐτοκράτορος οἰκοδομηθέν. Tekst utworu doczekał się kilku nowożytnych edycji: P. M a t r a n g a, *Anecdota Graeca*, t. II, Roma 1850, s. 565–568; T. B e r g k, *Poetae lyriici graeci III. Poetae melici*, Leipzig 1882 [reprint: Leipzig 1914], s. 358–360. Współczesne wydania krytyczne: P. M a g d a l i n o, *The Bath of Leo the Wise*, [in:] *Maistor: Classical, Byzantine and Renaissance Studies for Robert Browning*, ed. A. M o f f a t t, Canberra 1984, s. 227–231 (wraz z przekładem angielskim); i d e m, *The Bath of Leo the Wise and the ‚Macedonian Renaissance‘ Revisited: Topography, Iconography, Ceremonial, Ideology*, DOP 42, 1988, s. 116–118; *Cinque poeti bizantini: Anacreonte dal Barberiniano greco 310*, testo e traduzione F. C i c c o l e l l a, Amsterdam 2003, s. 94–106 (wraz z przekładem włoskim); cf. też T.K.J. N i s s e n, *Die byzantinischen Anakreonteen*, München 1940, s. 60 i 62.

⁸² Na temat sylwetki Leona jako dworzanina oraz jego twórczości cf. G. K o l i a s, *Léon Choerosphactès, magistre, proconsul et patrice*, Athenes 1939, *szcz.* s. 15–75 (wraz z wydaniem *Listów* Leona); P. M a g d a l i n o, *In Search of the Byzantine Courtier: Leo Choiosphaktes and Constantine Manasses*, [in:] *Byzantine Court Culture...*, s. 146–161; L e o n C h o i r o s f a k t e s, *szcz.* s. 1–10 (wydanie wierszowanego traktatu teologicznego Leona); M.J. L e s z k a, *The Monk versus the Philosopher. From the History of the Bulgarian-Byzantine War 894–896*, SCer 1, 2011, s. 55–70 (o posłowaniu Leona do cara Symeona w latach 895–896).

że opis łaźni cesarskich musiał powstać po zaślubinach Leona z Zoe Karbonopsiną wkrótce po Wielkanocy 906 r., a otwierający zwrot skierowany do widzów (w. 9–13, 34), może świadczyć, że był przeznaczony do publicznego wygłoszenia z okazji uroczystego otwarcia (ἐγκαίνια) budowli dla publiczności⁸³. Zakładając nieznaczny odstęp czasu pomiędzy powstaniem kolejnych utworów w zbiorze Choiosfaktesa, a także uwzględniając dalsze dramatyczne losy autora⁸⁴, można założyć, że zachodzi koincydencja czasowa pomiędzy pracami w rezydencji Maryny, a wspomnianą rozbudową wieży Teofila w murach miejskich⁸⁵.

Wiersz nie zawiera niestety wskazówek na temat położenia budowli. Niemniej sam opis jest nie bez znaczenia dla dalszych rozważań nad lokalizacją pałacu i dlatego należy przywołać najważniejsze zawarte w nim informacje. Utwór utrzymany w manierze ekfrazy roztacza przed czytelnikiem wizję pełnego przepychu gmachu z licznymi odniesieniami do pogańskiej tradycji antycznej. Wynika z niego, że łaźnie miały plan centralny, a poprzedzał je rozległy przedsionek (πρόδρομος μακρός) wypełniony

⁸³ P. M a g d a l i n o, *The Bath...*, s. 226; i d e m, *The Bath Revisited...*, s. 90.

⁸⁴ Ową hipotezę odnośnie do roku 906, jako daty *ante quem* dla powstania utworu wzmacnia fakt, że pod koniec tego roku Choiosfaktes udał się z poselstwem na dwór abbasydzki do Bagdadu [cf. np. R. J. H. J e n k i n s, *Leo Choerosphactes and the Saracen Vizier*, ZRVI 8, 1963, s. 167–175 (reprint in: i d e m, *Studies on Byzantine History of the 9th and 10th Centuries*, London 1970, art. XI)], a wkrótce po powrocie do Konstantynopola (prawdopodobnie na początku 907 r.) popadł w niełaskę i został zesłany do miejsca zwanego Petra. Był w tym okresie również atakowany przez biskupa Cezarei Kapadockiej, Aretasa, który oskarżał go o pogaństwo. Rehabilitacji i powrotu na dwór doczekał się prawdopodobnie dopiero po śmierci Leona VI, cf. G. K o l i a s, *Léon Choerosphactès...*, s. 54–56; P. M a g d a l i n o, *In Search of the Byzantine Courtier...*, s. 150–151.

Jednakże Shaun Tougher (*The Reign of Leo VI (886–912): Politics and People*, Leiden–New York–Köln 1997, s. 142–143) zwraca uwagę, że czwarte małżeństwo Leona VI było niekanoniczne i trudno przypuszczać, by Choiosfaktes zdecydował się je uświetnić wierszem przeznaczonym do publicznej prezentacji. Ponadto autor mógł wiosną 906 przebywać poza Konstantynopolem, posługując od jesieni 905 r. do emirów Tarsu i Meliteny (zob. G. K o l i a s, *Léon Choerosphactès...*, s. 47–52). Dlatego Tougher proponuje wiązać poprzedni wiersz w zbiorze Choiosfaktesa z zaślubinami Leona z Zoe Zautsiną (898). Przyjęcie jego argumentacji oznacza jedynie rozszerzenie datowania powstania łaźni na okres pomiędzy rokiem 898 a 906.

⁸⁵ Cf. *supra*, przyp. 42.

rzeźbami oraz otaczały kolumnowe korytarze⁸⁶. Ponad ośmiokonchowym basenem⁸⁷ z ciepłą wodą otoczonym kolumnadami o złożonych kapitelach wznosiła się kopuła i apsyda, również pokryte złotem (Φολοκογγχόχρυσον ἔργον) – zapewne w formie mozaikowych kostek⁸⁸. Budowlę wieńczyły antyczne posągi, nie można jednak jednoznacznie stwierdzić, czy były one tożsame z wymienionymi w epigramie Palladasa. W innych miejscach ustawiono kolejne rzeźby ze scenami bitew (gigantomachia?), zdaniem Magdalino mogące być wtórnie użytymi antycznymi spoliami⁸⁹. W przedniej konsze (πρόκογχος) odmalowano parę tronujących władców (w. 34–48), w których badacz ten dopatrywał się początkowo podobizn Leona VI i Zoe Karbonopsiny (9 I 906 – 11 V 912)⁹⁰. Jednakże Cyryl Mango, analizując opis Choirosfaktesa, zwrócił uwagę, że zarówno antyczne posągi (np. żeńskie personifikacje źródeł), jak i opisywane w dalszej części wiersza wyobrażenia zwierząt (lew, wąż, żuraw, wąż, gryf) oraz kompozycje bukoliczno-marynistyczne bardziej odpowiadają realiom sztuki późno-antycznej, niż tworzonej w epoce Leona VI. Uznał również, że królewska para ukazana w apsydzie, to raczej mitologiczne wyobrażenie Posejдона i Amfitryty, albo Okeanosa i Tetydy, niż tronującego cesarza z małżonką⁹¹.

⁸⁶ P. Magdalino, *The Bath...*, s. 234; i d e m, *The Bath Revisted...*, s. 100–101; C. C u p a n e, *Traumpaläste von Byzanz. Eine unbeachtete Ansicht von «Constantinople imaginaire»*, NRh 6, 2010, s. 430.

⁸⁷ W. 81–82: Ὑπὸ τὴν μέσην δὲ λάμπει
ὕδατων ἐν ὀκτακόγχῳ

P. M a g d a l i n o (*The Bath Revisted...*, s. 100) wskazuje na możliwość rekonstrukcji zarówno ośmiu konch struktury architektonicznej (co wydaje się jednak niezwykle skomplikowanym rozwiązaniem), jak i basenu o ośmiu półkolistych niszach – podobnie jak wspomniany basen odkryty przez Mamboury'ego i Demengela. Magdalino nie łączy jednak opisu z marmurowymi relikwiami odkrytymi w rejonie Manganów, lecz wskazuje na analogie w chrzcielnicach baptysteriów.

⁸⁸ Obiekcje względem takiej interpretacji zgłasza P. M a g d a l i n o (*ibidem*, s. 100–101), przywołując przykład złożonych od zewnątrz kopuł kościoła *Nea*. Ignoruje przy tym fakt, że porządek opisu w wierszu Leona, w którym widz zdaje się być prowadzony od wejścia ku środkowi budowli, wyklucza takie odczytanie fragmentu.

⁸⁹ P. M a g d a l i n o, *The Bath...*, s. 234.

⁹⁰ *Ibidem*, s. 230, przyp. 10 (gdzie analizuje aluzję do pokrewieństwa Leona Magistra z cesarzową).

⁹¹ C. M a n g o, *The Palace of Marina...*, s. 326–7, 330: badacz odnotowuje epitet γαίηρχος (władca świata) jako odnoszony w homeryckiej grece do Posejдона, zaś

Owe obserwacje oraz wiadomość przekazana przez Konstantyna Porfirogenetę o kolejnych pracach restauracyjnych prowadzonych w łaźniach za jego panowania, a zatem wkrótce po rzekomym zbudowaniu kompleksu, skłoniły Mango do błędnego utożsamienia budowli z łaźniami Oikonomejonu⁹², których konstrukcję *Patria* przypisują Konstantynowi Wielkiemu⁹³. Powołując się przy tym na ustalenia Magdalino, badacz zdaje się nie dostrzegać zastrzeżeń wysuniętych przez tego ostatniego wobec takiej identyfikacji. Magdalino zauważył, że autor *Patrii* nie tylko pomija milczeniem osobę Leona jako rzekomego odnowiciela kompleksu (choć wzmiankuje jego fundację przy opisie kościoła św. Łazarza⁹⁴), ale wskazuje również, że wyposażenie i plan architektoniczny łaźni Oikonomejonu różniły się znacząco od tego z relacji Choirosfaktesa. Termy Konstantyna posiadały wedle *Patrii* siedem sal odpowiadających siedmiu planetom, dwanaście portyków stanowiących odniesienie do dwunastu miesięcy i wielki basen⁹⁵. Wzajemną niezależność obu budowli potwierdza także *Anonimowy opis Konstantynopola* (koniec 1389 – początek 1391), najdobitniej w swojej późniejszej, nowogrodzkiej redakcji, tak zwanej *Rozmowie o świątyniach i innych pamiątkach Carogrodu*. Jej autor nie tylko rozróżnia ruiny łaźni Konstantyna, w jego czasach wciąż widoczne poniżej murów morskich, od położonych w pobliżu cesarskiego pałacu pozostałości term Leona (zbiornik na wodę, w XIV w. już osuszony), ale także wskazuje na uczestników IV krucjaty jako winnych zniszczenia tych ostatnich⁹⁶,

użycie słowa φιλάδελφε (zdanien Magdalino świadczącego o ukazaniu w scenie krewnej Choirosfaktesa, cesarzowej Zoe) pokrewieństwem wzajemnym bóstw antycznych. P. M a g d a l i n o (*In Search of the Byzantine Courtier...*, s. 147) ostatecznie zaakceptował uwagi Mango.

⁹² C. M a n g o, *The Palace of Marina...*, s. 323. Badacz zwraca uwagę na niejednoznaczność i trudne do wyobrażenia popadnięcie w ruinę łaźni w ciągu pięćdziesięciu lat. Może to jego zdaniem sugerować, że łaźnie istniały już wcześniej i zostały przez Leona VI jedynie odnowione.

⁹³ *Patria I*, 60, s. 145; cf. też A. B e r g e r, *Das Bad...*, s. 153–154.

⁹⁴ Cf. *infra*, przyp. 106.

⁹⁵ P. M a g d a l i n o, *The Bath Revisted...*, s. 100.

⁹⁶ *Беседа о святых и других достопамятностях Цареграда* – cf. G. M a j e s k a, *Russian...*, s. 143 i przyp. 50 oraz s. 243 (choć tu narracja została zredagowana niejednoznacznie i można wysnuć mylną interpretację, wedle której cysterna oraz beczka z siedmioma kurkami w łaźniach Leona przynależały do term Konstantyna): *А под стеною*

podczas gdy *Patria* informują, że założenie przy Oikonomejonie rozebrał i przeznaczył na budowę kaplicy przy bramie Chalke Jan Tzymiskes (969–976)⁹⁷. Przyjmując zastrzeżenia Mango odnośnie do programu rzeźbiarskiego budowli odnowionej przez Leona, nie można zatem pozostać przy zaproponowanej interpretacji łączącej rezydencję Maryny z łaźniami Oikonomejonu. W jej miejsce można wziąć pod rozważenie inną – pozostającą oczywiście tylko daleko posuniętą hipotezę bez wsparcia w postaci jakichkolwiek dowodów – wedle której w skład rezydencji córki Arkadiusza wchodziły jakieś pomieszczenia przeznaczone do kąpeli i to one zostały odrestaurowane przez cesarza z zachowaniem elementów pierwotnego wystroju.

Kluczową dla umiejscowienia rezydencji Maryny wydaje się pozostawać relacja na temat wydarzeń rozgrywających się w noc po zamordowaniu Michała III (23/24 IX 867) pozostawiona przez Symeona Logotetę. Kronikarz pisze, że po zgładzeniu cesarza, co miało miejsce w podmiejskim pałacu św. Mamasa położonym na europejskim brzegu Bosforu, na obszarze współczesnej dzielnicy Beşiktaş (najpewniej w rejonie pałacu Dolmabahçe) Bazylu wraz z przyjaciółmi pragnął jak najszybciej dostać się do Wielkiego Pałacu, by przejąć nad nim kontrolę. Jednak, ponieważ morze było wzburzone, spiskowcy nie odważyli się popłynąć bezpośrednio w rejon Pałacu, lecz pieszo dotarli na Galatę (Πέραμα) i przeprawili się przez Złoty Róg. Znalazszy się po południowej stronie zatoki, udali się do domu Eulogiusza Persa, miejsca o nieustalonej dla nas lokalizacji, przypuszczalnie w regionie Strategionu. Zabrawszy gospodarza ze sobą, dotarli do pałacu Maryny, gdzie sforsowali pierwsze ogrodzenie, a mianowicie Bazylu wraz z dwoma towarzyszami kopniakami usunęli zagrażającą im przejście kamienną płytę (πλάξ). Znaleźli się przed murami

вскраи моря медведи каменныи и збури каменныи. Да была мовница Констянтинова высока велми, да и вода возведена была там и корыта аспидна, желобы были аспидныи; да уже все потеряно. А под царевым двором ины были полаты. В тых полатах есть чаша, воды полна; проходячи крестъане и фрясове взимали воду от чаши, а воды не убывало, но всегда стоала полна, от тое воды бывало исцеление болным, а на сих летех пражна чаша стоит.

⁹⁷ *Patria* I, 60. Na marginesie należy odnotować, że w swojej wcześniejszej pracy Mango wyraźnie rozdziela łaźnie Konstantyna i kompleks Leona w pałacu Maryny – cf. C. Mango, *Daily Life in Byzantium*, JÖB 31.1, 1981, s. 340–341 (reprint in: *idem, Byzantium and Its Image*, London 1984).

Wielkiego Pałacu, których jednak nie byli już w stanie pokonać. Wówczas Eulogiusz porozumiał się we własnym języku ze strzegącym bramy perskim najemnikiem, heteriarchą Artabazdesem, który dowiedziawszy się o śmierci Michała, zdobył klucz i otworzył im furtę⁹⁸.

Zarówno kierunek, z którego przybyli Bazyli i jego towarzysze, jak i dwie linie obwarowań wskazują, że spiskowcy dotarli do Wielkiego Pałacu od północy, od strony Pierwszego Wzgórza (Akropolu). Mur z kamiennych płyt, niewątpliwie niezbyt solidny, mógł stanowić ogrodzenie rezydencji Maryny lub znajdujących się przy niej wówczas tkalni. Dlatego większość badaczy przyjęła, że sąsiadowała ona z Wielkim Pałacem od północy lub północno-wschodu⁹⁹, a zatem musiała wznosić się na wschód od Hagii Sofii i Hagii Eirene. Z opisu wynika również, że musiała znajdować się poza zbudowanym przez Justyniana II murem otaczającym Wielki Pałac¹⁰⁰.

Odminną interpretację tego samego źródła zaproponował Mango, który założył, że pierwszy mur sforsowany przez Bazylego musiał być murem morskim Konstantynopola. Na tej podstawie przyjął – wbrew opisanym przez Symeona okolicznościom – że spiskowcy dotarli na południowo-wschodni skraj kompleksu pałacowego, w rejon portu Bukoleon. Dlatego badacz zaproponował hipotetyczną identyfikację łaźni w pałacu Maryny z kurtynową ścianą o półkolistym zamkniętych oknach przed fasadą hotelu Kalyon (28°58'50.29" dł. wsch. i 41°00'10.29" szer. płn.)¹⁰¹, a zatem w rejonie nieodległym od późniejszych odkryć Düzgünera, co przemawiałoby za wiarygodnością opinii tego ostatniego. Dyskusyjną

⁹⁸ Symeon Magister, 131, 52–53, s. 258–259 (cf. też skrócone wersje Jerzego Mnicha i Symeona wydane – *Kontynuacja Teofanesa*, s. 685, 838); C. Mango, *The Palace of Marina...*, s. 322.

⁹⁹ R. Janin (*Constantinople byzantine...*, s. 136, 221, 385) uznał, że z relacji wynika, iż pałac znajdował się w I dzielnicy w pobliżu Akropolu, prawdopodobnie na wschód od Hagii Sofii i Hagii Eirene. P. Magdaliño (*The Bath...*, s. 233; i d e m, *The Bath Revisited...*, s. 99) lokalizuje go w pn.-wsch. narożu Wielkiego Pałacu.

¹⁰⁰ Mur wokół Wielkiego Pałacu miał wznieść Justynian II w r. 693/4 – cf. Teofanes, AM 6186, s. 367. Zdaniem E. Bolognesi (*Il Gran Palazzo...*, s. 233) sięgnął on rezydencji Maryny, która stała się tym samym granicą Pałacu (jako jego część). O tym, że swoją wysokością mur Justyniana II przewyższał mury miejskie wspomina jeszcze Stefan z Nowogrodu – G. Majeska, *Russian...*, s. 39, 242–243.

¹⁰¹ C. Mango, *The Palace of Marina...*, s. 322–333.

hipotezę Mango przyjęła Eugenia Bolognesi¹⁰², pomimo że już przy pobieżnym oglądzie budzi ona szereg zastrzeżeń. Wyliczmy najważniejsze z nich:

1) Mury morskie Konstantynopola nie są wprawdzie tak okazałe jak Teodozjańska linia umocnień lądowych i składają się z pojedynczej ściany kurtynowej wzmocnionej basztami. Trudno sobie jednak wyobrazić, by spiskowcy mogli uczynić w nich wyłom samymi kopnięciami, tym bardziej, że linia obwarowań od strony Bosforu była gruntownie remontowana w nieodległych czasach Teofila (829–842)¹⁰³. Bardziej prawdopodobne wydaje się, że Bazyli, zdążając od strony Złotego Rogu, przeszedł przez antyczny Akropol i natknął się na niezbyt solidne, łatwe do pokonania ogrodzenie otaczające rezydencję Maryny, albo któryś z okolicznych kościołów¹⁰⁴.

2) Zakładając dosłowność i ścisłą chronologiczność narracji Symeona Logotety, który pisze najpierw o dotarciu spiskowców do pałacu Maryny, a następnie o sforsowaniu pierwszego muru, przyjmując założenie Mango, musielibyśmy lokalizować rezydencję na zewnątrz murów morskich, co w średniowieczu, gdy linia brzegowa sąsiadowała bezpośrednio z umocnieniami, byłoby niemożliwe. Argument ten osłabia nieco fakt, że kronikarz może mówić o murze otaczającym pałac, co jednakże interpretacja Mango wyklucza.

¹⁰² E. Bolognesi Recchi-Franceschini, *The Great Palace Survey: the Fourth Season (1995)*, ASTo 14.2, 1996, s. 16; e a d e m, *The First Year of the Bukoleon Restoration Project and the Fifth Year of the Great Palace Survey in Istanbul (1996)*, ASTo 16.1, 1998, s. 270, il. 4–7; e a d e m, *Il Gran Palazzo...*, s. 236.

¹⁰³ O znacznych wydatkach Teofila na remont murów morskich wspomina Manasses, cf. *K o n s t a n t y n M a n a s s e s*, 4824–4829, s. 206. Rozległe prace potwierdzają liczne inskrypcje zachowane na wieżach na odcinku wzdłuż Bosforu i morza Marmara wymieniające jako fundatorów Michała II, Teofila i Michała III, cf. A. V a n M i l l i n g e n, *Byzantine Constantinople...*, s. 182–185. Naprawy mogły objąć zniszczenia spowodowane oblężeniem Tomasza Słowianina (821–822), ale także starsze, wywołane schodzącą wczesną wiosną roku 763 z Morza Czarnego krą, która uszkodziła mury morskie w rejonie Manganów a także domy na stokach Akropolu – cf. *T e o f a n e s*, AM 6255, s. 434–435.

¹⁰⁴ J.P.A. V a n d e r V i n (*Travellers to Greece and Constantinople: ancient monuments and old traditions in medieval travellers' tales*, t. I, Leiden 1980, s. 265) zwraca uwagę, że w opisie Clavijo często pojawiają się wzmianki o murach otaczających stołeczne klasztory. O murze (περίβολος) otaczającym Hodegon mówi przykładowo anonimowa *Opowieść*, cf. Ch. A n g e l i d i, *Un texte...*, s. 137.

3) Sama forma architektoniczna wskazanego przez Mango reliktu (il. 17) nie koresponduje z opisem Leona Choiosfaktesa. Podczas gdy poeta mówi o centralnym założeniu zwieńczonym kopułą, pozostałości przy hotelu Kalyon w postaci fragmentów dwóch ścian sugerują raczej pierwotny plan wydłużonego prostokąta, przylegającego dłuższym bokiem do murów morskich. Struktura wymurowana w technice *opus listatum* z użyciem dzikiego kamienia w niektórych miejscach (lica muru) i obrobionych podłużnych ciosów sześciennych (*moyen appareil*) wykazuje pewne podobieństwa do wschodnich partii sąsiedniego pałacu Bukoleon, co mogłoby wskazywać na jej pierwotną przynależność, choć nie można wykluczyć, że Mango miał częściowo rację i ruiny przy hotelu Kalyon należały do łaźni Oikonomejonu, położonych w pobliżu Tzykanisterionu Bazylego I i morza Marmara.

Podsumowując, należy stwierdzić, że tradycyjna lokalizacja Pałacu Maryny wydaje się lepiej odpowiadać przesłankom, jakimi obecnie dysponujemy. Dlatego jego położenie powinno być rekonstruowane w północnej części pierwszego regionu Konstantynopola, na północ od Wielkiego Pałacu w jego granicach z końca VII w. oraz na wschód od kościołów Bożych Mądrości i Pokoju. Tym samym przylegający do niej Hodegon również musiał się znajdować w tej okolicy. Aby doprecyzować tę lokalizację i powiązać ją z istniejącymi relikdami musimy jednak sięgnąć po kolejne źródła.

Hodegon i klasztor św. Łazarza

Ważnym, bo wciąż istniejącym, punktem odniesienia pozostaje konstantynopolitańska katedra nosząca wezwanie Mądrości Bożej. Jak wspomniano powyżej, na wschód od niej, w kierunku morza lokalizuje Hodegon w swej relacji anonimowy pielgrzym angielski, który dodaje, że w pobliżu klasztoru Matki Boskiej znajdował się również monaster św. Łazarza¹⁰⁵. Poświęcony wskrzeszonemu w Betanii (J 11, 1–44) późniejszemu biskupowi Kitionu

¹⁰⁵ *Pielgrzym angielski*, 4–5, s. 249: ...*In parte palatii prope Sancta Sophia in mari iuxta magnum palacium est monasterium sanctae Mariae Dei genitricis. [...] Iuxta autem monasterium sanctae Mariae Dei genitricis est monasterium sancti Lazari...*

na Cyprze został erygowany przez Leona VI w trzynastym roku jego rządów (30 VIII 898 – 29 VIII 899), a konsekracji kościoła dokonano przed kwietniem roku 901¹⁰⁶. Dlatego odniesienia do niego nie pojawiają się we wczesnych źródłach dotyczących Hodegonu. Sytuacja ta uległa zasadniczej zmianie w epoce Paleologów, kiedy to w relacjach przybyśzów do Konstantynopola oba klasztory wymieniane są obok siebie.

Szczególnie skrupulatny w swoim opisie jest autor anonimowej *Opowieści o świętych miejscach, o mieście Konstantyna i o świętych relikwiach zachowanych w Jerozolimie i zgromadzonych przez cesarza Konstantyna we wspomnianym Carogrodzie*. Kończąc wyliczenie godnych uwagi obiektów zgromadzonych w stołecznej katedrze, pisze on: *Idąc od Świętej Sofii na wschód w dół, w stronę morza po prawej stronie znajduje się klasztor zwany Hodegetrią – a nieco dalej uzupełnia – Gdy idzie się od Hodegetrii na północ w stronę Mangany, po prawej stronie znajduje się klasztor św. Łazarza*¹⁰⁷. Staroruski tekst jest sporządzonym najpewniej w Nowogrodzie przekładem greckiego utworu patriograficznego i cechuje go wysoki

¹⁰⁶ O Leonie, jako fundatorze i benefaktorze klasztoru Łazarza, wspominają *Patria III*, 33, s. 288. Cesarz miał przenieść do kościoła z Larnaki doczesne szczątki Łazarza oraz jego siostry Marii Myrofony, a z daniem C. Mango zabrane z Efezu relikwie Marii Magdaleny. Późniejsze źródła dodają do nich relikwie drugiej siostry Łazarza – Marty, a nawet jego imiennika, mnicha z Gelazjon, zob. R. J a n i n, *Géographie ecclésiastique...*, s. 298–300; G. M a j e s k a, *Russian...*, s. 378–381 (z dalszą literaturą). Translację relikwii upamiętnił w dwóch *Homiliach* Aretas, biskup Cezarei – cf. A r e t a s z C e z a r e i, s. 7–18 [tekst 58–59]. Na podstawie ich analizy w zestawieniu z dwukrotnie obchodzonym świętem translacji relikwii Łazarza odnotowanym w *Synaksarionie Hagii Sofii* (17. X i 4. V; cf. *Synaksarion Kościoła konstantynopolińskiego*, s. 146, 658–659). R. J. H. J e n k i n s, Cyril A. M a n g o i Vasileios L a o u r d a s (*Nine Orations of Arethas from Cod. Marc. Gr. 524*, BZ 47, 1954, s. 7–11, 20–25) uznali, że konsekracja budowli nastąpiła w maju roku 902. Jednakże wydaje się, że datę *ante quem* dla poświęcenia kościoła wyznacza śmierć cesarzowej Eudoksji Bajany (+ 12. IV 901), *Żywot patriarchy Eutyminusa* informuje, że Leon chciał pogrzebać żonę w nowo zbudowanym klasztorze, jednak igumen Hieroteusz odwiódł go od tego zamiaru, odsyłając ciało spod bramy Pałacu – cf. *Żywot Eutyminusa*, X, s. 63. O fundacji klasztoru Łazarza w trzynastym roku rządów Leona wspomina Pseudo-Symeon – cf. *Kontynuacja Teofanesa*, s. 704.

¹⁰⁷ G. M a j e s k a, *Russian...*, s. 139: *От святых Софеи поизи на восток долу к морю есть на праве манастир, рекомыи Дигитриа (...) А от Дегитриа, идя на полночь к Манганом, есть на праве манастирь святого Лазара*. Na znaczenie tego źródła zwrócił już uwagę Ch. D i e h l, *Rapport...*, s. 247.

stopień wiarygodności przekazanych szczegółów geograficznych. Przykładowo nieco dalej anonim informuje nas, że podążając z katedry na południe, w stronę Wielkiego Pałacu, mija się kościół św. Eufemii¹⁰⁸, którego ruiny widoczne są jeszcze dziś na zachód od Hipodromu. Świadcstwo *Opowieści o świętych miejscach* należy zatem uznać za wiarygodne i szczególnie istotne dla precyzyjnego umiejscowienia Hodegonu.

Nie jesteśmy w stanie zrekonstruować dokładnego przebiegu ulic w obszarze I Regionu Konstantynopola¹⁰⁹, możemy jednak spróbować zestawzić proponowane dotychczas lokalizacje kompleksu ze słowami patriografa. Parcela nr 38 w dzielnicy Cankurtaran uznana przez Düzgünera za relikty Hodegonu jest odległa od najbliższego jej południowo-wschodniego narożnika Hagii Sofii o około 385 m w linii prostej, ale znajduje się ona dokładnie na południe od kościoła. Trudno zatem wyobrazić sobie, aby podążając na brzeg morza, odległy od katedry o ok. 455 m,

¹⁰⁸ G. M a j e s k a, *Russian...*, s. 143.

¹⁰⁹ Ogólnie o układzie urbanistycznym i siatce ulic Konstantynopola cf. W. M ü l l e r - W i e n e r, *Bildlexikon...*, s. 216–217, 268–70; C. M a n g o, *Le développement urbain de Constantinople: IV^e–VII^e siècles*, Paris 1985, s. 19; A. B e r g e r, *Regionen und Straßen im frühen Konstantinopel*, IM 47, 1997, s. 349–414; i d e m, *Straßen und Plätze in Konstantinopel als Schauplätze von Liturgie*, [in:] *Bildlichkeit und Bildorte von Liturgie. Schauplätze in Spätantike, Byzanz und Mittelalter*, hrsg. R. W a r l a n d, Wiesbaden 2002, s. 9–19; i d e m, *Streets and Public Spaces in Constantinople*, DOP 54, 2000, s. 161–172 (badacz w interesującym nas obszarze rekonstruuje jedynie biegnącą z południowego zachodu na północny wschód średnicową ulicę G na wschód od Hagii Sofii i Hagii Eirene); M. M u n d e l l M a n g o, *The commercial map of Constantinople*, DOP 54, 2000, s. 189–207; e a d e m, *The Porticoed Street at Constantinople*, [in:] *Byzantine Constantinople: monuments, topography and everyday life*, ed. N. N e c i p o ğ l u, Leiden–Boston–Köln 2001, s. 29–51 (na podstawie *Notycji konstantynopolitańskich* rekonstruuje ulicę portykową I–II 1–2 biegnącą od Augusteonu na pd.-wsch. w kierunku wybrzeża Propontydy). Sceptycznie o metodach użytych przez oboje badaczy wypowiada się Ken R. D a r k – *Houses, streets and shops in Byzantine Constantinople from the fifth to the twelfth centuries*, JMH 30, 2004, s. 83–107. Ostatnio Paul Magdalino przedstawił przekonującą rekonstrukcję układu ulic na Akropolu na podstawie opisów triumfu Jana II Komnena w 1133 r. opisanych przez Choniatesa i Prodromosa, P. M a g d a l i n o, *The „Columns” and the Acropolis Gate: a Contribution to the Study of the Ceremonial Topography of Byzantine Constantinople*, [in:] *Filopation. Spaziergang im kaiserlichen Garten. Beiträge zu Byzanz und seinen Nachbarn. Festschrift für Arne Effenbergger zum 70. Geburtstag*, ed. N. A s u t a y - E f f e n b e r g e r, F. D a i m, Mainz 2012, s. 147–156.

zboczyć tak daleko w prawo. Należy się raczej spodziewać, że ruskie źródło, chcąc być precyzyjnym, nakazywałoby czytelnikowi marsz w kierunku południowym¹¹⁰. Lokalizacja znalezisk Demangela i Mamboury'ego, obecnie utrudniona i możliwa jedynie w przybliżeniu za sprawą wciąż stojącej wieży nadbudowanej przez Leona VI, również nie jest satysfakcjonująca. Znajdują się one wprawdzie nieco bliżej, bo ok. 315 m od północno-wschodniego narożnika kościoła Mądrości Bożej (baszta Leona ok. 475 m), ale są przesunięte 10 stopni ku północy (jedynie wieża usytuowana jest na osi wschodniej dla pn.-wsch. narożnika katedry), a zatem należałoby, podążając nad morski brzeg, skręcić do nich w lewo.

Dodatkową komplikację uniemożliwiającą utrzymanie identyfikacji zaproponowanej przez Demangela i Mamboury'ego budzi druga część przekazu *Opowieści o świętych miejscach*. Przyjęte przez nich utożsamienie klasztoru Łazarza z tarasem dziewiętnastowiecznego szpitala Güllhane¹¹¹ pozostaje w sprzeczności z informacją, że świątynia ta znajduje się po lewej stronie dla zmierzającego na północ do kompleksu pałacowo-klasztornego na Manganach. Obecnie nieczynna i zdewastowana lecznica położona jest około 220 m na południowy wschód od heksagonu odkrytego przez Demangela, a zatem w dokładnie przeciwnym kierunku, niż wynika ze średniowiecznego przekazu.

Prawdziwość nowogrodzkiej *Opowieści* znajduje potwierdzenie w innych pośrednich przesłankach źródłowych wynikających z zastosowanego w opisach kościołów Konstantynopola porządku topograficznego¹¹². Można z nich wnioskować, że ufundowany przez Leona VI

¹¹⁰ F. D ü z g ü n e r (*Iustinianus Dönemî'nde...*, s. 48) zakłada, że opisana przez ruskiego anonima ulica schodząca na wschód ku morzu pokrywała się z przebiegiem współczesnej İshak Paşa Caddesi, choć ta kieruje się na południowy wschód od Hagii Sofii.

¹¹¹ R. D e m a n g e l, E. M a m b o u r y, *Le quartier des Manganes...*, s. 79, il. 1 (a za nim np. G. M a j e s k a, *Russian...*, plan II). Zastrzeżenia do tej hipotezy zgłosił już R. J a n i n (*Géographie ecclésiastique...*, s. 300; tylko na podstawie relacji pielgrzyma angielskiego, nie znając tekstu nowogrodzkiego). Ruskie źródło przywołuje natomiast w swojej rekonstrukcji lokalizacji Hodegonu A. V a n M i l l i n g e n, *Byzantine Constantinople...*, s. 256, 258.

¹¹² Również *Dispositio Topographica* (cf. *Dispositio*, 71, 75–76, 78, s. 295) wymienia klasztor Łazarza pomiędzy Hodegonem, a położonym u północnego krańca cypla konstantynopolitańskiego kościołem św. Demetriusza i Manganami.

monaster znajdował się pomiędzy Hodegonem, a klasztorem św. Jerzego na Manganach. Anonimowy pielgrzym ormiański, który odwiedził Konstantynopol pomiędzy końcem XIII w. a rokiem 1434, w swej relacji, choć nie całkiem konsekwentnie, stosuje właśnie zasadę porządku topograficznego¹¹³. Konwencjonalnie rozpoczynając narrację od Hagii Sofii, autor przechodzi następnie do Hodegonu, który nazywa klasztorem *Kiramos* (nazwa niewątpliwie pochodząca od zniekształconej formy greckiego określenia *Nasza Pani* – Κυρά μᾶς). Wspomina o przechowywanej w nim cudownej ikonie Bogurodzicy ze sceną *Ukrzyżowania* na odwrocie i wtorkowych procesjach¹¹⁴. Następnie wymienia klasztory św. Łazarza i Tapratse¹¹⁵, zdaniem Brocka tożsame z kościołem Matki Boskiej τῶν Πατρικίας¹¹⁶. Za sprawą wzmianki o znajdującej się w tym ostatnim relikwii głowy Jana Chryzostoma, można uznać to sanktuarium za tożsame ze świątynią występującą w relacji Stefana z Nowogrodu pod nazwą *Πεπεύ*, która położona była pomiędzy klasztorami św. Łazarza i św. Jerzego na Manganach¹¹⁷. Odległości pomiędzy wszystkimi tymi obiektami musiały być niewielkie, gdyż Stefan z Nowogrodu wspomina,

¹¹³ *Pielgrzym armeński*, 2–11, s. 86–87 (w przekładzie angielskim); cf. też J.P.A. Van der Vin, *Travellers...*, t. II, s. 606–608.

¹¹⁴ *Pielgrzym armeński*, 2, s. 86; J.P.A. Van der Vin, *Travellers...*, t. II, s. 607.

¹¹⁵ *Pielgrzym armeński*, 3–4, s. 86. Godnym odnotowania jest § 3a, z którego wynika, że z wejścia do kościoła św. Łazarza można było ujrzeć kolumnę Justyniana stojącą na pld.-zach. od Hagii Sofii. Wydaje się to jednak mało prawdopodobne (podobnie jak informacja o schodach prowadzących na emporę kościoła) i S. Brock (*Pielgrzym armeński*, s. 93 i komentarz na s. 89–90) proponuje uznać cały ustęp za interpolowany fragment z opisu Hagii Sofii.

¹¹⁶ *Patria III* 204, s. 279 i Jerzy Kodyns (s. 125) lokalizują kościół ogólnie na wschód od Hagii Sofii w miejscu bliżej nieokreślonej rezydencji wzniesionej przez Konstantyna Wielkiego, cf. też R. Janin, *Géographie ecclésiastique...*, s. 217.

¹¹⁷ Stefan z Nowogrodu mówi jedynie o głowie Chryzostoma, podczas gdy anonim ormiański wspomina także relikwie głów św. Cyriaka i Julity. Stefan sugeruje przy tym, że kościół ten znajdował się pomiędzy świątynią Zbawiciela wchodzącą w skład kompleksu na Manganach, a wzniesionym przed r. 1073 klasztorem Matki Boskiej Panachrantos (Przeczystej). Z kolei u diakona Zosyma (zachowującego w swojej relacji kolejność topograficzną: Hagia Sofia – Hodegon – klasztor Łazarza) znajdujemy wzmiankę o głowie Jana Chryzostoma w żeńskim klasztorze pomiędzy świątyniami Łazarza i św. Cypriana Antiocheńskiego – cf. G. Maja, *Russian...*, s. 37, 183, 374–376. A. Van Millingen (*Byzantine Constantinople...*, s. 256) przyjmuje na podstawie

że przy okazji wizyty w kościele Matki Boskiej Pantanassy wziął udział we wtorkowej procesji z ikoną Hodegetrii.

Z lektury późnośredniowiecznych relacji staroruskich podróźników wyłania się obraz północnej części I regionu Konstantynopola jako dzielnicy klasztorów. Na niewielkim obszarze pomiędzy odległymi od siebie o niecałe 400 m szpitalem Gülhane a ruinami Manganów i stojącym w ich sąsiedztwie Pawilonem Perłowym (İncili Köşk)¹¹⁸ znajdowało się w epoce późnobizantyńskiej około dziesięć klasztorów i kościołów. Biegła pomiędzy nimi droga z Hagii Sofii do ośmiobocznej sadzawki stojącej przed pałacem i klasztorem na Manganach. Prowadziła ona kolejno przez Hodegon, monaster Łazarza i Matki Boskiej Panachrantos, kościół Bogurodzicy τῶν Πατρικίας i świątynię św. Cypriana albo alternatywnie Matki Boskiej Pantanassy oraz Chrystusa Filantropa¹¹⁹.

Odwrotny kierunek przyjął w swoim opisie florencki mnich i geograf Cristoforo Buondelmonti, przebywający w Konstantynopolu na przełomie lat 1420 i 1421¹²⁰. W zadedykowanej kardynałowi Giordanowi Orsiniemu

relacji Zosyma, że klasztor św. Łazarza znajdował się pomiędzy kompleksem św. Jerzego na Manganach, a współczesną latarnią morską Ahırkapi.

¹¹⁸ Mangany z ruinami przy Pawilonie Perłowym zidentyfikował A. Van Millingen, *Byzantine Constantinople...*, s. 255–256. Opisują je: R. Demangel, E. Mamboury, *Le quartier des Manges...*, s. 70–76; K. Wulzinger, *Byzantinische Baudenkmäler...*, s. 44–45; W. Müller-Wiener, *Bildlexikon...*, s. 136–138, il. 125b. Na temat sadzawki G. Majeska, *Russian...*, s. 366–372. O założeniu cf. też R. Janin, *Géographie ecclésiastique...*, s. 70–76; P. Lemerle, *Cinq études sur le XI^e siècle byzantin*, Paris 1977, s. 273–283; N. Oikonomides, *St. George of Mangana, Maria Skleraina, and the "Malyj Sion" of Novgorod*, DOP 34/35, 1980/1981, s. 239–246.

¹¹⁹ Jako jeden z wariantów dopuszcza tę możliwość R. Janin (*Constantinople Byzantine...*, s. 40). G. Majeska, (*Russian...*, s. 382) zwraca uwagę, że I region Konstantynopola stał się ulubionym miejscem przechowywania relikwii sprowadzonych spoza miasta.

¹²⁰ Na temat nielicznych znanych nam danych biograficznych dotyczących Buondelmontiego cf. R. Weiss, *Un umanista antiquario: Cristoforo Buondelmonti*, *LIt* 16.2, 1964, s. 105–116; idem, *Cristoforo Buondelmonti*, [in:] *Dizionario Bibliografico Italiano*, t. VIII, Roma 1966, s. 199; idem, *Cristoforo Buondelmonti*, [in:] *Dizionario biografico degli Italiani*, a cura di A.M. Ghisalberti, t. XV, Roma 1972, s. 198–200 (wraz z wykazem starszej literatury); J.P.A. Van der Vin, *Travellers...*, s. 133–140; T. Thomov, *New Information about Cristoforo Buondelmonti's Drawings of Constantinople*, B 66, 1996, s. 432–434.

Liber insularum archipelagi pod koniec opisu stolicy Bizancjum wymienia kościoły położone w jej wschodniej części. Zaczynając od północy, kolejno pisze o klasztorze św. Jerzego na Manganach, Hagia Eirene, monasterze św. Łazarza i klasztorze Hodegetrii nazywanym przezeń, podobnie jak w relacji anonima ormiańskiego: *Chiramas*. Następnie Buondelmonti w swoim opisie, kierując się nadal na południe i skręcając stopniowo ku zachodowi, wylicza kościoły Nea, św.św. Piotra i Pawła (nieistniejąca obecnie kaplica pałacowa Justyniana w kompleksie Hormizdasa, przylegająca do kościoła św.św. Sergiusza i Bakchusa) i Czterdziestu męczenników z Sebasty – zamieniony przez Andronika I Komnena (1183–1185) na jego mauzoleum, kościół położony przy Mese w pobliżu Tetracylonu i skrzyżowania tej ulicy z wielkim krytym portykiem¹²¹.

Istnieje jeszcze jeden powód, dla którego dzieło Buondelmontiego jest ważne dla badań nad topografią Konstantynopola. Jego opisowi towarzyszy przypominający plan, uproszczony widok miasta z lotu ptaka. Choć schematycznie wyobrażone najważniejsze budowle stolicy zostały opatrzone lemmami, to nie jest on pomocny w ustaleniu lokalizacji i położenia względem siebie klasztorów Hodegetrii i Łazarza. Mimo że *Liber insularum* cieszyło się znaczną popularnością, nie doczekało się drukowanego wydania, a jego wersje, pełna i skrócona, krążyły wśród czytelników w rękopisach opatrzonych ręcznie wykonywanymi rysunkami. Autograf traktatu ani szkice włączone do najstarszych zachowanych kodeksów nie przetrwały¹²², zaś późniejsze przynależą do dwóch różnych

¹²¹ W redakcji skróconej tekst wydany w: Christoph. Bondelmonti i Florentini, *Librum insularum Archipelagi*, ed. G.B.L. Sinner, Lipsiae–Berolini 1824, s. 124 oraz starsze wydanie Du Cange'a in: Jan Kinna mos, s. 181: *Sctus Georgius de Mangana, Sancta Herini, Sanctus Lazarus, Chiramas, Enea, Petrusque Paulus, Sti XL martyrum...* Przekład grecki na podstawie rękopisu w bibliotece Seraju publikuje Émile Le grand (*Description des îles de l'archipel Grec (1420) par Christophe Buondelmonti*, LXV, w. 143–146, Amsterdam 1970, s. 89; przekład s. 245): οἶον ὁ τοῦ Ἁγίου Γεωργίου τῶν Μαγγάνων, ὁ τῆς Ἁγίας Εἰρήνης, ὁ τοῦ Ἁγίου Λαζάρου, ὁ τῆς Θεοτόκου, ὁ τῶν Ἐννέα, ὁ τοῦ Πέτρου καὶ Παύλου, ὁ τῶν Ἁγίων τεσσαράκοντα Μαρτύρων [podkreśl. – P.Ł.G]. Francuski przekład przedrukowuje J.P.A. Van der Vin, *Travellers...*, t. II, s. 668; cf. też C. Barsanti, *Costantinopoli...*, s. 223–224.

¹²² I.R. Manners, *Constructing...*, s. 81 i przyp. 12 wskazuje rękopis *Vat. Chigiana F. IV. 74.*, jako najstarszy, datowany na lata 1422–1435 na podstawie zestawienia z innymi pracami skryby, Onufrego da Penny.

tradycji i w żadnym z nich obie budowle nie pojawiają się jednocześnie¹²³. Na miniaturach przynależnych do wydzielonej przez Giuseppe Gerolę grupy I i II A¹²⁴ na wschód od Hagii Sofii konsekwentnie ukazywana jest budowla w kształcie walca z kopułą osadzonego na podstawie w formie sześcianu (zapewne czworobocznego muru ogrodzenia) z półkolistym zwieńczonym wejściem¹²⁵. Identyfikacje wyobrażenia umożliwiają inskrypcje z nazwą Hodegonu zapisaną w różnych, zniekształconych formach: *Mira* (*Cod. Ravenna fond. Classense 308*, fol. 58v), *Chiramos* (*Vat. Rossiano 702*, fol. 32v; *Brit. Lib. Arundel 93*, fol. 155r; kodeks P/13 w Bibliotece Caird w Muzeum Morskim w Greenwich, fol. 30v; il. 18), *j. odigitria* (*Par. Lat 4825*, fol. 37v; *Par. Lat. 4823*, fol. 33v), *digitria* (*Par. Lat. Nov. acc. 2383*, fol. 34v), *Santa Maria* (*Düsseldorf Univ. Ms. G 13*, fol. 54r)¹²⁶. Z kolei w grupie B w przybliżeniu w tym samym miejscu¹²⁷ pojawia się niewielka budowla z dwuspadowym dachem podpisana jako *S. Lazaros* (np. *Laur. Plut. XXIX 25*, fol. 42r) lub *Lazar* (np. *Marc. Lat. XIV 45 (=4595)*, fol. 123r; il. 19)¹²⁸. Skromne rozmiary świątyni zaznaczone na rysunkach znajdują potwierdzenie w *Homilii o Marii Magdalenie*

¹²³ G. Gerola, *Le vedute di Costantinopoli di Cristoforo Buondelmonti*, SBN 3, 1931, s. 254; T. Thomov, *New Information...*, s. 436–437 (badacz wskazuje, że plany nie były dziełem kopistów, a jednoznaczne określenie zależności i związków poszczególnych grup miniatur będzie możliwe dopiero po ustaleniu chronologii rękopisów i zbadaniu redakcji poszczególnych wariantów tekstu); I.R. Mansers (*Constructing...*, s. 73–76) wskazuje na kolonię genueńską na Chios jako ośrodek produkcji wczesnych kodeksów *Liber insularum*.

¹²⁴ G. Gerola, *Le vedute...*, s. 256–257; cf. też T. Thomov, *New Information...*, s. 439–440 (wśród cech wspólnych grupy wymienia *lemmę: Chiramos*).

¹²⁵ Warianty wyobrażenia budowli zestawia w tabeli T. Thomov, *New Information...*, s. 449.

¹²⁶ G. Gerola, *Le vedute...*, s. 254, 268–269, il. 2, 5–8; T. Thomov, *New Information...*, s. 448, il. 2–4; C. Barsanti, *Costantinopoli...*, s. 182–197 i *szcz.* 226–7, il. 60, 65, 75, 78, 100; A. Effenberg, *Die Illustrationen...*, il. 1–2, 27, cf. też *supra*, przyp. 36.

¹²⁷ Dość daleko na północ klasztor Łazarza odmalowano na szkicu na fol. 61v w *MS 106 [DV 50]* w Bibliotece Casanatense w Rzymie oraz na fol. 25v rękopisu *MS 102* w Bibliotece Ann Arbor Uniwersytetu Michigan. Natomiast przykładowo na fol. 42r w rękopisie *Plut. XXIX.25* w Bibliotece Laurencjańskiej we Florencji kościół wyobrażono obok hipodromu, a zatem przesunięty znacznie na południe, co może jednak wynikać ze specyficznego ułożenia innych budowli na planie – cf. C. Barsanti, *Costantinopoli...*, il. 83–84, 99.

¹²⁸ G. Gerola, *Le vedute...*, s. 266–267, il. 3; C. Barsanti, *Costantinopoli...*, il. 61, 99.

Nicefora Kalistosa Ksantopulosa. Jej autor opisuje kościół św. Łazarza jako niewielki, lecz swoim pięknem przewyższający inne świątynie¹²⁹.

Greckie źródła konsekwentnie lokalizują klasztor św. Łazarza w miejscu zwanym *Topoi* (Τόπους)¹³⁰. Według *Patria* znajdowało się ono pomiędzy dzielnicą garncarzy (Τζυκαλαρέα), w starożytnym Bizancjum znajdującą się na południe od Milionu, a Manganami¹³¹. Pozwala to zakładać, że *Topoi* było położone już w rejonie morskiej części linii obwarowań. Taka

¹²⁹ *PG* 147, kol. 573.

¹³⁰ *Kontynuacja Teofanesa*, s. 368, a także *Pseudo-Symeon Magister* (s. 704) i *Pseudo-Jerzy Mnich* (26, s. 860); *Symeon Magister*, 133, 33, s. 283. Na temat etymologii nazwy *F. D. U. z. G. u. n. e. r.* (*Iustianus Dönemi'nde...*, s. 46–49), choć jego pozbawiona podstaw próba identyfikacji kościoła Archaniola Michała w *Topoi* (w rzeczywistości zapewne τὰ Τζήρου, wg *Żywota Bazylego, Synaksarionu Hagii Sofii* i *Żywota Bazylego Młodszego* zlokalizowanego w *Arkadianach*) z Michaelionem w Anaplus musi budzić sprzeciw. Na temat kościoła τὰ Τζήρου, cf. R. J. a. n. i. n., *Géographie ecclésiastique...*, s. 346 (z dalszą bibliografią).

¹³¹ *Patria I*, 52, 53, s. 141–142 (cf. też *Pierre Gilles*, I, 2, s. 14): *Mur zaczął się od Akropolu, ciągnął się do wieży Eugeniusza, następnie przebiegał przez Strategion i dochodził do Łaźni Achillesa, i do znajdującego się tam łuku, który obecnie nazywa się bramą Urbikosa. Była to brama lądowa Bizancjum. Następnie mur wznosił się w kierunku Chalkoprateri i Milionu, który był również bramą lądową Bizancjum. Następnie ciągnął się do skręconych kolumn [t.j. bramy] Tzykalarei i schodził stamtąd w dół, do Topoi, po czym powracał na Akropol poprzez Mangany i Arkadiana.* Fragment analizuje R. J. a. n. i. n. (*Constantinople byzantine...*, s. 12, 26, 296, 435), umiejscawiając wieżę Eugeniusza w rejonie współczesnej Yalı Köşk Kapı, zaś *Topoi* i *Arkadiana* w sąsiedztwie Gülhane. Do odmiennych wniosków doszedł A. B. e. r. g. e. r. (*Untersuchungen...*, s. 105–106, 166–175, 203–7, 311 i szkic 5), który wydaje się lokalizować *Topoi* i *Arkadiana* zbyt daleko na południu. C. M. a. n. g. o. (*Le développement urbain...*, s. 52) lokalizuje *Arkadiana* na północ od Wielkiego Pałacu, co pozostaje w zgodzie z opisem Prokopiusza z Cezarei, sytuującym łaźnię na wybrzeżu Propontydy, w miejscu, gdzie łączy się ona z Bosforem (*Prokopiusz, O budowlach*, I, 11, 1–8, s. 41–42). Cf. też K. W. u. l. z. i. n. g. e. r. (*Byzantinische Baudenkmäler...*, s. 43), który umiejscawia *Arkadiana* w pobliżu nieistniejącego już obecnie Pawilonu Indyjskiego, przynależącego do Pałacu Topkapı, lecz wzniesionego przy samym murze morskim.

W kolejnym rozdziale autor *Patria* dodaje, że Konstantyn rozszerzył linie murów z *Topoi* do kościoła Matki Boskiej της Πάβδου. *Żywot Bazylego I* i *Patria* informują, że wzniesiona przez Konstantyna świątynia znajdowała się w pobliżu kościoła i bramy św. Emiliana, a jej nazwa wywodzi się od laski Mojżesza (*Kontynuacja Teofanesa*, V, 81, s. 324; *Patria III*, 88, s. 247; R. J. a. n. i. n., *Géographie ecclésiastique...*, s. 229–230). Możemy zatem interpretować wzmiankę o rozbudowie murów jako odnoszącą się do poszerzenia ich obrębu na południe od *Topoi*.

hipoteza znajduje potwierdzenie w innych wzmiankach źródłowych, lokalizujących to miejsce w rejonie *Arkadianów* i poniżej Tzykanisterionu¹³². Patriografowie wspominają również, że po stłumieniu buntu Bazyliskosa przez Zenona (476) zdradzony przez Armatusa uzurpator schronił się wraz z rodziną w starym kościele Hagia Eirene, szukając azylu. Wówczas cesarz nakazał ustawić trony dla senatorów i urzędników w *Topoi* – zapewne nieodległym od świątyni – i urządził w tym miejscu sąd nad pokonanymi¹³³.

Wszystkie powyższe przesłanki mają charakter pośredni i nie wskazują jednoznacznie dokładnej lokalizacji klasztoru św. Łazarza. Łącznie pozwalają jednak wyznaczyć jako najbardziej prawdopodobne jego położenie na północ od Hodegonu. Zakładająca odwrotny porządek teza Demangela i Mamboury'ego oparta jedynie na wzmiance Symeona Logotety o drodze zstępującej z Tzykanisterionu do świątyni Łazarza wydaje się mieć znacznie wątlejsze podstawy. Próbę pogodzenia hipotezy identyfikującej taras szpitala Güllhane jako klasztor Łazarza z relacją nowogrodzkiego Anonima pierwszy podjął Albrecht Berger. Uwzględniając także porządek opisu w *Dispositio Topographica*, z którego wynika, że sanktuarium hodegońskie leżało pomiędzy Tzykanisterionem a *Topoi*, uznał, że musiało ono znajdować się na południe od murów Seraju, a tym samym i od monasteru

¹³² *Patria II*, 27, s. 164 (= Jerzy Kodynos, s. 79) informują, że w *Arkadianach*, w sąsiedztwie kościoła Archanioła znajdowały się schody nazywane *Topoi*. W swojej drugiej *Homilii* na święto Łazarza *Arta z Cezarei* (59, s. 11) wspomina, że tłum zebrany przy murze morskim był równie liczny, co w poprzednim roku. Z kolei *Symeon Magister* (133, 27, s. 281) i *Pseudo-Jerzy Mnich* (20, s. 859) piszą, że klasztor św. Łazarza znajdował się przy zejściu z Tzykanisterionu (*καταβάσιον τοῦ τζυκανιστηρίου*). Na tej podstawie R. Demangel i E. Mamboury (*Le quartier des Manges...*, s. 79), a za nimi Cyryl Mango (R.J.H. Jenkins, C. Mango, V. Lourdais, *Nine Orations...*, s. 10 i przyp. 1) podważają lokalizację klasztoru Łazarza na północ od Hodegonu, choć źródło nie precyzuje ani kierunku, w którym schodzono z Tzykanisterionu, ani nie określa, czy było to nowe boisko wzniesione w czasach Bazylego I, czy też pozostałości dawnego, położonego nieco wyżej i na północ.

¹³³ *Patria III*, 26, s. 222–223 (informacje w nieco zmienionej formie powtarza *Księga Suda*, t. I, a 3947, s. 360; t. IV, s 1084, s. 432). Anonimowy autor dodaje, że do tego miejsca rozciągało się *triclinium* wzniesione przez Konstantyna Wielkiego, nie posiadamy jednak informacji pozwalających na jego precyzyjniejsze umiejscowienie. Cf. też R. Janin, *Géographie ecclésiastique...*, s. 296, 435.

Łazarza¹³⁴. Formułując swoją opinię w roku 1988, niemiecki badacz nie znał jednak jeszcze anonimowej *Opowieści z Atosu*, opublikowanej przez Angelidi dopiero w sześć lat później. Jej uważna lektura pozwala uznać, że wczesna rekonstrukcja Wulzingera – choć w wielu szczegółach (jak np. sytuowanie kościoła Nea na wschód od Hagia Eirene¹³⁵) naiwna i całkowicie nieprawdziwa – w przypadku Hodegonu znajduje wsparcie w nowych dowodach. Dlatego wydaje się właściwym powrót do niej i odwrócenie porządku zaproponowanego przez Bergera, poprzez identyfikację Hodegonu z tarasem Gülhane.

Hodegon i szpital Gülhane

Budynek szpitala utrzymany w stylu surowego klasycyzmu został wzniesiony przez sułtana Mahmuda II (1808–1839) w roku 1824 jako medyczna szkoła średnia. Pod koniec stulecia został przekazany przez Abdülhamida II (1876–1909) tworzonej właśnie pod kierunkiem sprowadzonych z Niemiec lekarzy sułtańskiej Wojskowej Akademii Medycznej (*Gülhane Askerî Tıp Akademisi*). Po niezbędnych przebudowach i adaptacjach 30 grudnia 1898 r. otworzono w nim kliniczny szpital wojskowy Gülhane (*Gülhane Tatbikat Mektebi*), kierowany początkowo przez Roberta Riedera z Bonn, a od roku 1904 przez jego dotychczasowego asystenta Franza Deycke¹³⁶. W okresie wojen bałkańskich i I Wojny Światowej pełnił funkcję regularnego szpitala wojskowego, a po zakończeniu tej ostatniej znalazł się podobnie jak cała strefa wojskowa u podnóża Topkapı pod kontrolą francuskich sił okupacyjnych. Pomimo przeniesienia w roku 1941 siedziby Akademii do Ankarę szpital Gülhane wypełniał do końca XX w.

¹³⁴ A. Berger, *Untersuchungen...*, s. 376–378; *Dispositio*, 68, 71, 74, s. 294–295. Podobną hipotezę niezależnie od Bergera sformułował Semavi Eyice (*Istanbul'da Bizans İmparatorlarının Sarayı: Büyük Saray*, STAD 1.3, 1988, s. 4), który dopatruje się śladów Hodegonu w cysternie na terenie sułtańskich stajni. Turecki archeolog nie uwzględnia przy tym faktu, że zaproponowana przezeń lokalizacja znajduje się w dość znacznej odległości od morza, co stoi w sprzeczności ze źródłami.

¹³⁵ K. Wulzinger, *Byzantinische Baudenkmäler...*, s. 48–49.

¹³⁶ Na temat początków szpitala Gülhane cf. R. Rieder, *Für die Türkei: Selbstgelebtes und Gewolltes*, t. I, Jena 1903, s. 5–7.

obowiązki lecznicy wojskowej, popadając stopniowo w ruinę. Od roku 2008 zdewastowany kompleks jest poddawany gruntownej rewitalizacji. Pozostaje jednak nadal obiektem militarnym i z tego powodu dostęp do niego, i szczególnie analiza jego struktury są wciąż niemożliwe.

Szpital położony jest o około 300 m na wschód od północno-wschodniego narożnika Hagii Sofii z odchyleniem 26 stopni ku południowi (ok. 340 m z odchyłem 10 stopni, licząc od wejścia południowo-wschodniego do narteksu katedry), a zatem jego lokalizacja precyzyjnie odpowiada opisowi nowogrodzkiego Anonima. Najstarsze, środkowe skrzydło szpitala zostało wzniesione na prostokątnym tarasie o wymiarach 13 x 18 m. Jego masywne ściany wzmocnione dodatkowo od południa i północy przyporami, a od wschodu masywnymi filarami podpierającymi sześć szerokich arkad (il. 20–21), zostały zbudowane z dużych, prostokątnych bloków kamiennych z dodatkiem cegły, którą wyłożono również od wewnątrz ściany budowli. Z planu (il. 22) opublikowanego przez Wulzingera wynika, że sklepione wewnątrz wspierało dodatkowo sześć kolumn o kostkowych kapitelach, dzieląc je na dwanaście kwadratowych przęseł, a w południowo-wschodnim narożu znajdowały się schody wiodące na górny poziom¹³⁷. Taras nie tylko zapewniał wyrównanie różnic poziomów wynikającej z deniwelacji stoku pierwszego wzgórza, ale także mieścił w swoim wnętrzu czynną od czasów bizantyńskich cysterne, z której korzystał jeszcze szpital podczas letnich epidemii dyzenterii nawiedzających Stambuł na przełomie XIX i XX w.¹³⁸

Jak wspomniano na wstępie, uzdrawiające źródło stanowiło obok Łukaszowego obrazu Marii z Dzieciątkiem najważniejszy element hodegońskiego sanktuarium i decydowało o jego sławie. Z epigramu Teodora Balsamona napisanego dla upamiętnienia prac renowacyjnych podjętych

¹³⁷ K. Wulzinger, *Byzantinische Baudenkmäler...*, il. 23–24; R. Demangel, E. Mamboury, *Le quartier des Manges...*, il. 96. Z dokumentacji prac konserwatorskich prowadzonych obecnie przez firmę Diy-Mar z Ankary wynika, że kolumny zostały zastąpione żelbetowymi filarami.

¹³⁸ Informują o tym Georg Deycke, Reschad Efendi (*Die Dysenterie in Konstantinopel: Ätiologische, experimentelle, und anatomische Studie*, [in:] *Für die Türkei: Selbstgelebtes und Gewolltes*, t. II, hrsg. R. Rieder, Jena 1904, s. 210–212, il. 1), określając cysterne mianem: *einer großen aus byzantinischer Zeit herstammenden Zisterne*.

przez Izaaka II wynika jednak, że owo źródło *Siloe z gorącą wodą* było ujęte w ramy architektoniczne w formie kolistej struktury zwieńczonej kopułą¹³⁹. Wyklucza ona możliwość identyfikacji świętego źródła z cysterną pod tarasem Gülhane. Jednakże w tytule innego swojego epigramu Balsamon wspomina o wchodzących w skład kompleksu łaźniach publicznych (δημόσιον λουτράν)¹⁴⁰, z którymi mogła być powiązana cysterna. Pozostawiając nierozstrzygniętą kuszącą perspektywę powiązania zbiornika z termami Hodegonu, należy odnotować możliwość odzwierciedlenia w źródłach hipotetycznego posadowienia świątyni na wysokim tarasie-cysternie.

Wskazówki pozwalające w ten sposób interpretować pierwotny kształt założenia odnajdujemy we wstępie atońskiej *Opowieści o Hodegonie*. Ta część kompilacji, utrzymana w poetyckiej stylistyce ekfrazy, silnie metaforyzowana i przesyciona hiperbolami nie może być traktowana jako dosłowny, precyzyjny opis budowli. Jednak szereg aluzji i zawartych w niej szczegółów pozwala wysnuć wnioski na temat lokalizacji i wyglądu kościoła Hodegetrii. Wedle słów opisu jego bryła dominowała w panoramie miasta oglądanego od strony morza:

Niegdyś płynący kierowali się zwieńczeniem murów miejskich, teraz zaś wystarcza nam szczyt świątyni. Gdy płyniemy statkami, nie potrzeba nam latarni, pochodni, ani wież, gdyż kościół przesłania cały widok miasta ukazując jednocześnie wielkoduszność nim władających¹⁴¹.

¹³⁹ Teodor Balsamon, XXVII, s. 190–191. Angielski przekład wraz z komentarzem zamieszczają Paul Magdaliño, Robert S. Nelson (*The emperor in Byzantine art of the twelfth century*, BF 8, 1982, s. 153–154). Autorzy wysuwają hipotezę wywodzącą oba urządzenia termalne Hodegonu z Arkadianów. Zdaniem Ch. Angelidi i T. Papamastorakisa (*The Veneration...*, s. 380) sformułowanie *σθαιροειδές θερμοκεντορίον* może jednak sugerować sklepioną cysternę z ciepłą wodą. Ponadto cf. G. Majeska, *Russian...*, s. 139 (wzmianka Anonima nowogrodzkiego o świętej wodzie); A. Berger, *Das Bad...*, s. 84, 129 oraz *supra*. przyp. 2.

¹⁴⁰ Teodor Balsamon, XLII, s. 200.

¹⁴¹ Ch. Angelidi, *Un texte...*, s. 135, w. 24–28: Πρότερον μὲν γὰρ ταῖς κορυθαῖς τῶν ἄκρων τῆς πόλεως οἱ πλείοντες ἐτεκμαίροντο· νῦν δὲ ὁ νεῶς ἀντὶ τῶν κορυφῶν ἀρκεῖ. Καὶ μόνοις ἡμῖν οὐδὲν δεῖ λαμπτήρων οὐδὲ πυρσῶν οὐδὲ πύργων τοῖς ἐν ναυσὶ πλείουσι, ἀλλ' ὁ ναὸς πληρῶν ἅπαν τὸ ὀρώμενον τήν τε πόλιν καὶ τὴν μεγαλοψυχλίαν τῶν ἐχόντων αὐτὴν ομοῦ δηλοῖ.

Zdaniem Angelidi zwrot οὐδὲν δεῖ λαμπτήρων οὐδὲ πυρσῶν οὐδὲ πύργων może być rozumiany, jako aluzja do latarni morskiej położonej w północno-wschodnim narożu Wielkiego Pałacu¹⁴². Możliwe, że była ona tożsama z latarnią wzniesioną na polecenie Leona VI w pobliżu jego łaźni i rozebraną w okresie panowania krzyżowców¹⁴³. Choć jej funkcjonowanie jest słabo udokumentowane, to jako jej hipotetyczną lokalizację można wskazać rejon współczesnej latarni Ahırkapı, ustawionej na południowym krańcu cypla Seraju w roku 1755 ze względu na trudności nawigacyjne i liczne katastrofy, do których dochodziło w tym miejscu.

Zestawienie bryły Hodegonu z murami i wieżami potwierdza położenie klasztoru w sąsiedztwie umocnień morskich, lecz nie przesądza jednoznacznie, czy znajdował się przed ich linią na wybrzeżu, czy też – co bardziej prawdopodobne – górował ponad ich blankami, znajdując się wewnątrz miasta (il. 23). Natomiast wzmianka o znacznej wysokości świątyni, nawet jeśli jest przejawem literackiej przesadzi, stoi w sprzeczności z opisem Clavijo, który mówi, że Hodegetria jest małym kościołem¹⁴⁴. Aby zrozumieć tę rozbieżność, trzeba sięgnąć do kolejnego fragmentu *Opowieści*, który mówi:

Mógłby ktoś powiedzieć, chcąc się popisać elokwencją i jasnością wypowiedzi, że każdy kamień doskonałością dorównuje całej świątyni, a ta otaczającemu ją murowi, zaś mur świątyni starcza za całe miasto. Kościół swym rozmiarem jest podobny do domów dwu- i trzypiętrowych, z tym, że przewyższa je wielkością, ale ma także potrójną naturę. Posiada bowiem widoczną strukturę podziemną, górną oraz środkową – podzieloną na części, którą otaczają wiszące galerie dostępne z dołu. Nie powstały one jednak przypadkowo, ale celowo, aby służyły do komunikacji¹⁴⁵.

¹⁴² *Ibidem*, s. 118 i przyp. 29 (Angelidi powołuje się w nim na ogólną notę Janina na temat latarni morskich Konstantynopola, podając błędną paginację – pochodzącą z pierwszego wydania) – cf. R. J a n i n, *Constantinople byzantine...*, s. 409.

¹⁴³ Wspomina o niej jedynie nowogrodzki anonim w *Rozmowie* – G. M a j e s k a, *Russian...*, s. 142, przyp. 50. Według tego źródła latarnia była dookoła wyłożona witrażami (*łacińskim szkłem*).

¹⁴⁴ Ruy Gonzalez de Clavijo, s. 44: *Iglesia muy devota que llaman Santa Maria de la Dessetria, y es una Iglesia pequeña*.

¹⁴⁵ Ch. A n g e l i d i, *Un texte...*, s. 137, w. 34–41: Φαίης ἄν τῶν μὲν λίθων ἕκαστον ἀντὶ νεῶ τοῦ παντὸς εἶναι, τὸν δὲ νεῶ ἀμτὶ παντὸς περιβόλου, τὸν δ' αὖ περιβόλον τοῦ νεῶ πλέως

Z opisu wynika, że Hodegon wznosił się na podziemnej (κατάγειός), lecz widocznej także na powierzchni gruntu podstawie. Możemy również wnioskować, że sam kościół składał się z korpusu nawowego z emporami oraz wieńczącej go części górnej – zapewne kopuły. Zakładając, że słowa Clavijo odnosiły się tylko do świątyni, zaś atoski anonim pisze o całej bryle wraz z ową częścią podziemną, dzięki której bryła budowli była widoczna dla żeglarzy z daleka, stając się rodzajem punktu nawigacyjnego, można wyjaśnić rozbieżność informacji zawartych w obu źródłach.

Wydaje się, że powstanie owej wielostopniowej struktury architektonicznej powinno być związane z wspomnianą przez *Patria* przebudową kościoła dokonaną w czasach Michała III. Sytuowanie świątyń na wyniosłych tarasach nie było powszechnym zwyczajem w Bizancjum. Można jednak wskazać szereg tego typu rozwiązań stosowanych w budowlach konstantynopolitańskich od VIII po XI stulecie. Do najstarszych realizacji tego rodzaju należały kościoły Matki Boskiej w Faros uchodzący podobnie jak Hodegon za fundację Konstantyna V albo Michała III oraz Nea wzniesiony w latach 876–881 przez Bazylego I w południowo-wschodniej części Wielkiego Pałacu. Niestety budowle te nie zachowały się i o ich formie możemy wnioskować tylko z pośrednich przesłanek źródłowych¹⁴⁶. Tarasy, na których je posadowiono, mogły zdaniem

ἀποχρῶντα γενέσθαι, εἰ δὲ βούλει τὰ περὶ βασιλικῆς καὶ τρυφῆς· ἀντὶ γὰρ τῶν οἰκιῶν τῶν διορόφων καὶ τριορόφων πάρεστιν ὄραν νεῶν τὸν μέγιστον, τῶν μὲν ἄλλων πολλαπλασίονα, αὐτοῦ δὲ τριπλοῦν τῆ φύσει. Τὰ μὲν γὰρ αὐτοῦ κατάγειός ἐστι θέα, τὰ δὲ ὑπερώως, μέση δὲ ἡ νενομισμένη, δρόμοι δὲ ὑπὸ γῆν τε καὶ κρεμαστοὶ δι' αὐτοῦ διήκοντες κύκλῳ ὡσπερ οὐκ ἐν προσθήκης μέρει, ἀλλ' ἐξεπίτηδες εἶναι δρέμοι πεποιημένοι. Cf. też komentarz na s. 119–120, gdzie wydawczyni tekstu łączy podziemną strukturę z cudownym źródłem wspomnianym przez Balsamona.

¹⁴⁶ Obszerne *ekfrasis* kościoła Nea znajdzie czytelnik w *Żywocie Bazylego* pióra Konstantyna Porfirogenety – cf. *Kontynuacja Teofanesa*, V, 83–86, s. 325–329. R.J.H. Jenkins, C.A. Mango (*The Date and Significance of the Tenth Homily of Photius*, DOP 9/10, 1956, s. 123–140) przedstawiają najbardziej jak dotychczas przekonujące argumenty za łączeniem opisu zawartego w *X Homilii Focjusza* (cf. Focjus, *Homilia X na inaugurację kościoła Nea Ecclesia*, przeł. M. Dzieska, „Znak” 46.3, 1994, s. 57–61) z kościołem w Faros. O tarasach obu kościołów (τοῦ ἡλιακοῦ τοῦ Φάρου καὶ τοῦ ἡλιακοῦ τῆς νεας) wspomina: Konstantyn Porfirogeneta, *O ceremoniach*, I, 19–20, II 15, s. 118, 121, 586. Szerzej na temat źródeł P. Magdalin, *Observations on the Nea Ekklesia of Basil I*, JÖB 37, 1987, s. 51–64; idem, *L'Église du Phare et les reliques*

Guillanda być wtórnie wykorzystanymi strukturami starszych budowli¹⁴⁷. Nie znamy również ich przeznaczenia. Na funkcję platformy pod kościołem Nea pośrednio może wskazywać wzmianka syryjskiego jeńca i geografa Haruna ibn Jahji (aktywny ok. 900 r.) o fontannie na jednym z dziedzińców Nea zasilanej z pobliskiej ukrytej cysterny¹⁴⁸. Natomiast na zbliżoną do Gülhane formę architektoniczną tarasu jednego z tych kościołów wskazuje wyobrażenie hipodromu na włoskiej grafice z końca XV w. włączonej do dzieła *De ludis circensibus* Onofrio Panvinio wydane go w Wenecji w roku 1600 (il. 24)¹⁴⁹. Świątynia ukazana w formie pięciu walców zwieńczonych kopułami wznosi się na prostokątnej podstawie o ścianach opiętych smukłymi arkadami.

Zachowane przykłady kościołów wznoszonych na platformach o ścianach dodatkowo wzmocnianych masywnymi arkadami pochodzą dopiero z X i XI w. Wkrótce po wstąpieniu na tron Roman I Lekapen (920–944) wznosił w sąsiedztwie swego pałacu zbudowanego na wielkiej kolumnowej rotundzie z V w. powyżej portu Teodozjusza krzyżowo-kopułowy kościół Myrelajon (obecnie meczet Bodrumski). Jego mury zostały posadowione na tarasie na planie prostokąta, którego grube ceglano-kamienne lica od zewnątrz wzmocniono przyporami połączonymi u góry arkadami,

de la Passion à Constantinople (VIIe–XIIIe siècles), [in:] *Byzance et les reliques du Christ*, Paris 2004, s. 15–30; G. M a j e s k a, *Russian...*, s. 247–250.

¹⁴⁷ R. G u i l l a n d, *Études sur le grand Palais de Constantinople. La terrasse du Phare*, JÖBG 13, 1964, s. 87–102 (reprint in: i d e m, *Études de topographie de Constantinople Byzantine*, t. I, Berlin–Amsterdam 1969, s. 315–325).

¹⁴⁸ *Kitāb al-A'lāq al-Nafīsa*, ed. M. J. d e G o e j e, Leyden 1892, s. 119–127. Przekładu na język niemiecki dokonał J. M a r q u a r t, *Osteuropäische und ostasiatische Streifzüge*, Leipzig 1903, s. 121–122; cf. też A. A. V a s i l i e v, *Byzance et les Arabes*, t. II, 2, *La dynastie Macédonienne (867–959)*, Bruxelles 1950, s. 386; i d e m, *Hārūn ibn Yahya and his description of Constantinople*, SK 5, 1932, s. 156–157. Taras kościoła Nea uwzględnia w swojej rekonstrukcji Richard K r a u t h e i m e r (*Early Christian and Byzantine Architecture*, New Haven–London 1986, s. 355–356). Z kolei V. M a r i n i s (*Architecture and Ritual in the Churches of Constantinople. Ninth to Fifteenth Centuries*, Cambridge 2014, s. 95) odnotowuje, że wzmianka Dobryni (*Kniga Palomnik...*, s. 20) o dymie kadzidel wydobywającym się z podłogi i dostępności dolnych pomieszczeń Nea świadczy o obecności krypty pod kościołem.

¹⁴⁹ Cf. np. katalog wystawy *Hippodrom/Atmeydanı. İstanbul'un Tarih Sahnesi*, İstanbul 2010, nr 2.1.

a wewnątrz dodatkowymi ścianami pod apsydą oraz czterema kolumnami przenoszącymi ciężar z filarów podtrzymujących kopułę górnej kondygnacji (il. 25–26)¹⁵⁰. Budowla dźwigająca mury Myrelajonu została pomyślana nie tylko w celu wyrównania poziomów pomiędzy rezydencją a kościołem (il. 27)¹⁵¹, ale także jako mauzoleum rodowe Lekapenów. Już w grudniu roku 922 została w niej pochowana żona Romana, Teodora, następnie jego synowie Krzysztof (931) i Konstantyn (946), a wreszcie on sam (948) i jego córka, cesarzowa Helena (961)¹⁵². Sepulkralne lub liturgiczne przeznaczenie mogła mieć także konstrukcja pod kościołem Matki Boskiej Peribleptos. Choć ufundowana przez Romana III Argyrosa (1028–1034) świątynia nie zachowała się, a na jej miejscu wznosi się osiemnastowieczny kościół armeńskiego klasztoru Sulu (Surp Kevork)¹⁵³, to jego fundamenty posadowiono na starej bizantyńskiej strukturze (il. 28) niwelującej spadek siódmego wzgórza, na którego stoku wzniesiono budowlę. Układ podziemnych pomieszczeń (il. 29), podobnie jak w przypadku Myrelajonu, nawiązujący do dyspozycji wnętrza stojącego niegdyś na nich kościoła wskazuje raczej na liturgiczne albo sepulkralne przeznaczenie budowli¹⁵⁴.

¹⁵⁰ Nazwę *Myrelajon* (μυρέλαιον – wonny olejek) wspominają już *Patria III*, 134, s. 258, jako odnoszącą się do klasztoru w czasach Konstantyna V. Na temat struktury Myrelajonu cf. W. Müller-Wiener, *Bildlexicon...*, s. 103–107, 240 (datowanie); C.L. Striker, J.W. Hayes, *The Myrelaion (Bodrum Camii) in Istanbul*, Princeton 1981, s. 16–32; V. Marinis, *Architecture...*, s. 172–175.

¹⁵¹ Na wyrównanie poziomów jako pierwotną przyczynę wzniesienia tarasu Myrelajonu wskazuje V. Marinis (*Architecture...*, s. 95).

¹⁵² *Kontynuacja Teofanesa*, VI, 9, 11, s. 402–404, 473 (*Romanus δ*), o pochówkach Teodory i dzieci Romana; autor kroniki informuje, że zmarli zostali pochowani w sprowadzonych w tym celu z kościoła św. Mamasa sarkofagach Maurycjusza i jego synów; Jerzy Kedrenos, t. II, s. 325 (o pochówku Romana I). Źródła analizują C.L. Striker, J.W. Hayes, *The Myrelaion...*, s. 6 oraz 29–31 (o późniejszym sepulkralnym wykorzystaniu struktury) i W. Müller-Wiener, *Bildlexicon...*, s. 103.

¹⁵³ F. Özgümmüş, *Peribleptos ('Sulu') Monastery in Istanbul*, BZ 93, 2000, s. 513–515, fig. 1–9; K. D ark, *The Byzantine Church and Monastery of St Mary Peribleptos in Istanbul*, BMag 141, 1999, s. 656–664; W. Müller-Wiener, *Bildlexicon...*, s. 200; V. Marinis, *Architecture...*, s. 201–202.

¹⁵⁴ Ruy Gonzalez de Clavijo, s. 32–33, wspomina, że kamienny sarkofag fundatora – Romana Argyrosa – znajdował się w głębi bocznej nawy w kościele, podobnie jak inne pochówki, co wykluczałoby pierwotną funkcję pomieszczeń wewnątrz tarasu jako mauzoleum. Jednak K. D ark (*The Byzantine Church...*, s. 663) dopuszcza

Na zachód od kościoła zachowała się jednak hagiazma, świadcząc o wielofunkcyjności tarasu.

Wszystkie powyższe przykłady¹⁵⁵ wskazują, że choć wnętrza tarasów wykorzystywane były do różnych celów, to wszystkie one miały za zadanie utworzenie wyrównanej powierzchni pod budowę świątyni i jej wyeksponowanie w panoramie urbanistycznej miasta. Takie przeznaczenie mogła mieć również platforma pod obecnym szpitalem na stoku pierwszego wzgórza. Jej wzmocnione arkadami ściany znajdują analogie w innych tego rodzaju realizacjach i wskazują na jej średniobizantyński rodowód.

W podsumowaniu należy stwierdzić, że wyniosły taras Gülhane nie tylko najlepiej odpowiada swoją lokalizacją opisowi nowogrodzkiego Anonima, ale także, że jego obecność znajduje potwierdzenie w opisie Hodegonu odnalezionym na Atosie. Dodatkowo należy odnotować, że lokalizacja w południowo-wschodnim narożu murów Seraju odpowiada wyobrażeniu na düsseldorfskim planie Buondelmontiego, który jako jedy-ny spośród ilustracji *Liber insularum* uwzględnia zmiany zaszele w topografii Konstantynopola po roku 1453¹⁵⁶. Również forma budowli pozwala łączyć ją z Hodegonem, a dokładniej z jego przedbudową dokonaną za Michała III. W tej sytuacji należy uznać, że nie ma bardziej przekonujących przesłanek, które mogłyby wskazywać na odkrycia Demangela lub Düzgünera jako na pozostałości klasztoru. Niemniej dla porządku należy podjąć próbę interpretacji pozostałych zachowanych elementów architektonicznych łączonych w literaturze z Hodegonem.

możliwość podwójnego pochówku cesarza i wskazuje, że układ pomieszczeń może sugerować ich użycie w celach sepulkralnych, a jednocześnie wyklucza identyfikację krypty jako cysterny.

¹⁵⁵ Na antycznej rotundzie św.św. Karposa i Papylosa wznosi się siedemnastowieczny kościół św. Menasa w dzielnicy Psamatia (W. Müller-Werner, *Bildlexicon...*, s. 186–187). Nie posiadamy jednak jednoznacznych dowodów pozwalających na rekonstrukcję założenia w czasach bizantyńskich. W przypadku kościoła znanego jako meczet stajenny (Odalar Camii) oraz innych świątyń z potwierdzonymi podziemnymi strukturami (cf. V. Marinis, *Architecture...*, s. 93–95, 175–177 z dalszą literaturą) można mówić jedynie o kryptach i dlatego powinny być one wyłączone z rozważań na temat tarasów w architekturze Konstantynopola.

¹⁵⁶ Cf. *supra*, przyp. 36.

Wnioski – interpretacja reliktyw architektonicznych

Zachowując kolejność właściwą dla chronologii odkryć, próbę reinterpretacji należy zacząć od heksagonu odnalezionego przez Demangela i Mamboury'ego. Niezwykła forma architektoniczna sześcioliscia i półkolisty portyk–podjazd od strony północnej oraz użyte techniki murarskie nasuwają skojarzenia z architekturą rezydencjonalną pierwszej połowy V stulecia, a przede wszystkim z pałacem Antiocha Wielkiego (404–421), kubikulariusza na dworze Arkadiusza i Teodozjusza II, położonym na zachód od Hipodromu i przekształconym około roku 680 w kościół św. Eufemii (il. 30)¹⁵⁷. Przyjmując, że budowla odkryta na Manganach powstała w tym samym okresie i pełniła początkowo podobną funkcję, możliwa wydaje się jej identyfikacja z pałacem Maryny¹⁵⁸. Hipotezę tę wzmacniają centralna forma budowli i obecność ośmiokonchowego basenu odpowiadające opisowi łaźni Leona VI pióra Leona Choirosfaktesa. Jego kolejną formę – tym razem sześciolistną można by tłumaczyć przebudową dokonaną przez Konstantyna Porfirogenetę¹⁵⁹.

¹⁵⁷ Na formalne podobieństwo obu budowli zwróciła uwagę już Ch. Angelidi, *Un texte...*, s. 118 oraz Slobodan Ćurčić (*Architecture in the Balkans from Diocletian to Süleyman the Magnificent*, New Haven 2010, s. 89). Ich punkt widzenia podziela R.G. Ousterhout, *Water and Healing...*, s. 68, 70–71. Na temat Antiocha i jego pałacu cf. G. Greatrex, J. Bardill, *Antiochus the Praepositus: A Persian Eunuch at the Court of Theodosius II*, DOP 50, 1996, s. 171–197 i il. 1,szcz. 191–197. Stemple cegieł wskazują rok 402 jako najwcześniejszą możliwą datę *post quem* dla powstania budowli.

¹⁵⁸ Tezę taką formuluje już W. Müller-Wiener (*Bildlexikon...*, s. 42) zastrzegając, że jest to jedynie spekulacja.

¹⁵⁹ Prywatnych łaźni pałacowych (powstałych jednak już w V w.) dopatrują się w budowli na planie sześciolistnym również A. Schneider i A. Berger, cf. *supra*, przyp. 43. Należy również odnotować alternatywne próby interpretacji sadzawki i heksagonalnej struktury: Isabella Baldini Lippolis (*Case e palazzi a Costantinopoli tra IV e VI secolo*, CCARB 41, 1994, s. 298), wskazując na formalne podobieństwo budowli w Manganie do rzymskiej tzw. Tempio di Minerva Medica, uznała, że było to nimfeum jednego z konstantynopolitańskich pałaców. Z kolei Ken R. Dark, Jan Kostenc (*The Byzantine Patriarchate in Constantinople and the Baptistery of the Church of Hagia Sophia*, AZGB 36, 2006, s. 113–130) postawili mało przekonującą tezę, według której heksagon był wtórnie wykorzystywany jako baptysterium.

O ile przyjąć powyższą rekonstrukcję, również interpretacja poterny w sąsiedztwie wieży Teofila nadbudowanej przez Leona VI jako małej bramy Hodegetrii (ἡ μικρὰ Πύλη τῆς Ὁδηγητρίας) wymaga korekty. Swoje rozpoznanie miejsca Demangel i Mamboury oparli na dość niepewnym założeniu, że użyty w inskrypcji cytat z *Psalmu* stanowi metaforę odnoszącą się do Marii. Należy zauważyć, że połączenie istniejącego fizycznie obiektu ze słowami starotestamentowej pieśni już samo w sobie jest metaforyczne i w celu jego wytłumaczenia nie trzeba się uciekać do poszukiwania dodatkowych, ukrytych sensów. Ponadto wieża i furtka znajdują się dość daleko, bo około 150 m na wschód od heksagonu. Nieco mniejsza odległość (ok. 140 m) dzieli je od kompleksu na Manganach. Przypisanie poterny przy wieży Leona VI klasztorowi hodegońskiemu należy zatem uznać raczej za przejaw chęci powiązania dokonanego odkrycia z doniosłym zabytkiem ważnym dla historii Konstantynopola, niż za rzetelną interpretację odnalezionych relikwów. Ponadto inskrypcje na wieży wskazują na Teofila oraz Leona VI i Aleksandra jako fundatorów tego fragmentu murów. Żaden z tych władców nie jest w znanych nam źródłach łączony z Hodegonem. Natomiast Leon VI był fundatorem dwóch położonych w najbliższym sąsiedztwie obiektów: łaźni – być może przebudowanych w tym samym roku 906 – oraz wcześniejszego o kilka lat klasztoru św. Łazarza. Można zatem przyjąć, że nadbudowa wieży Teofila stanowiła element szerzej zakrojonych prac budowlanych w północnej części I regionu Konstantynopola. Nie posiadamy informacji o furcie przy pałacu Maryny ani termach Leona, ale monaster Łazarza posiadał własną poternę (ἡ τοῦ ἁγίου Λαζάρου πυλίς). Przez nią w lipcu 1296 r. Andronik II posłał gońca do Rogera Morosiniego Malabranki stojącego na czele weneckiej floty, która nadpłynęła od strony Dardaneli¹⁶⁰. Identyfikacja furtki z inskrypcją, jako sąsiadującej z kościołem św. Łazarza wydaje się zatem bardziej prawdopodobna¹⁶¹.

W tej sytuacji poterny Hodegonu należy szukać gdzie indziej. Niestety poza lokalizacją w linii murów morskich i domniemanym położeniem

¹⁶⁰ Jerzy Pachymeres, IX, t. III, s. 263, 265; cf. też A. Van Millingen, *Byzantine Constantinople...*, s. 259.

¹⁶¹ Takie rozpoznanie zaproponował już K. Wulzinger, *Byzantinische Baudenkmäler...*, s. 46.

w sąsiedztwie klasztoru nie posiadamy żadnych przesłanek, które mogłyby wskazywać na jej umiejscowienie¹⁶². Dukas w swoim opisie oblężenia miasta w roku 1453 pisze jedynie ogólnie, że przed ostatecznym szturmem (28 V) okręty Mehmeda otoczyły podwójnym pierścieniem mury od Pięknej Bramy (ὠραίας πύλης), poprzez (kościół) św. Demetriusza, Akropol i małą bramę klasztoru Hodegetrii, po Wielki Pałac, port i dzielnicę Włanga¹⁶³. Wzmianka ta, potwierdzając ogólnie lokalizację poterny we wschodniej części murów morskich, nie jest jednak dostatecznie precyzyjna, by pozwolić na dokładne wskazanie miejsca, w którym się ona znajdowała. Ostatnio Doğan Kuban wysunął hipotezę łączącą bramę Hodegetrii z odległymi od tarasu o około 90 m relikdami w rejonie Ahırkapı (tur. *brama stajenna*, położona poniżej stajni sultańskich; obecnie w tym rejonie wznosi się latarnia morska o tej samej nazwie) odkrytymi podczas restauracji murów morskich w 1994 r.¹⁶⁴ Wobec braku bliższych przesłanek, hipoteza ta – podobnie jak poprzednie – musi pozostać nierozstrzygnięta.

Kończąc, wypada odnieść się do odkryć Düzgünera powiązanych przezeń z Hodegonem. Znaleźiska przy Mimar Mehmeta Aği i Admirala Tafdila, położone są w centrum obszaru zajmowanego niegdyś przez Wielki Pałac. Już sam ten fakt podważa ich interpretację jako pozostałości kompleksu hodegońskiego. Jednak z braku miejsca pomijając metodologicznie

¹⁶² Podjętą przez Feriduna Dirimitekina próbę systematyzacji topograficznej furt w murach morskich pomiędzy Wielkim Pałacem a Manganą poddał krytyce Düzgüner – cf. F. D i r i m i t e k i n, *Fetihden Önce Marmara Surları*, Istanbul 1953, s. 142; F. D ü z g ü n e r, *Iustinianus Dönemi'nde...*, s. 32.

¹⁶³ M i c h a ł D u k a s, XXXIX, s. 282–283. Piękna Brama zwana była również bramą Neorionu (πόρτα τοῦ Νεωρίου; tur. Bahçekapı) i prowadziła do portu o tej nazwie (najstarszy port wojenny Konstantynopola) usytuowanego u wejścia do zatoki Złotego Rogu w rejonie przytwierdzenia przegradzającego ją łańcucha od strony miasta – cf. A. V a n M i l l i n g e n, *Byzantine Constantinople...*, s. 220–225, 260; R. J a n i n, *Constantinople byzantine...*, s. 292; W. M ü l l e r - W i e n e r, *Die Häfen von Byzantion, Konstantinoupolis, Istanbul*, Tübingen 1994, s. 13; D. K u b a n, *Istanbul, an urban history: Byzantion, Constantinopolis, Istanbul*, Istanbul 2010, s. 219.

¹⁶⁴ D. K u b a n, *Istanbul...*, s. 65 i przyp. 55. Autor nie jest ścisły w swoim opisie, gdyż jednocześnie lokalizuje furtę na północ od Pawilonu Perłowego. Na południe, niewątpliwie zbyt daleko od Ahırkapı, proponuje umiejscowić bramę F. D ü z g ü n e r (*Iustinianus Dönemi'nde...*, s. 32–33, il. 29–31).

wadliwe wywody natury topograficznej autorstwa tureckiego archeologa, chciałbym skupić się jedynie na bezpośrednich przesłankach, jakie skłoniły go do uznania swego znaleziska za Hodegon. Düzgüner wskazuje na hagiazmę i fresk z podobizną Matki Boskiej (il. 31) w niszy ponad nią, jako na koronny dowód łączący odkrycie z kościołem Hodegetrii. Temat fragmentarycznie zachowanego malowidła błędnie rozpoznał on jako Marię z Dzieciątkiem w typie Hodegetrii¹⁶⁵. Tymczasem czytelne linie ramion Bogurodzicy i fragmenty nimbu małego Chrystusa na jej piersiach wskazują wyraźnie na typ platytery lub – jak chce Fusun Tülek – Zoodochos Pege (Marii żyiodajnego źródła), tematu szczególnie silnie związanego z hagiazmami poprzez nawiązanie do słynnego sanktuarium na przedmieściach Konstantynopola¹⁶⁶. Badaczka ta trafnie odnotowuje dwufazowy charakter znaleziska, wskazując, że średniobizantyński fresk i hagiazma nie mają nic wspólnego z późnorzymskimi pawimentami dwóch wyższych kondygnacji¹⁶⁷.

Układane z drobnych, sześciennych marmurowych, wapiennych i ceramicznych tesar proste geometryczne ornamenty posadzek przybierające formy kół, swastyk-pelt i węzłów Heraklesa, wbrew sugestiom Düzgünera¹⁶⁸ również nie mogą być łączone z Hodegonem. Dzięki atoskiemu rękopisowi *Opowieści* dowiadujemy się, że wysłany do kościoła Hodegetrii przez Konstantyna V w celu skontrolowania poczynań Hypacjusza stratedarcha wraz z towarzyszącymi mu żołnierzami ujrzeli w jego wnętrzu mozaiki układane z różnych rodzajów marmurów we wzór zwany

¹⁶⁵ F. Düzgüner, *Iustianus Dönemi'nde...*, s. 105, 110–112; za nim tę niewłaściwą atrybucję powtarza J. Kostenc (*Walking thru Byzantium. Great palace Region*, İstanbul 2008, s. 78–79) również przyjmując ją za podstawę do identyfikacji miejsca z Hodegonem.

¹⁶⁶ F. Tülek, *A Fifth Century Floor Mosaic and a Mural of Virgin of Pege in Constantinople*, *CAr* 52, 2005/2008, s. 26–29, il. 5–7. Badaczka wskazuje jako datę *ante quem* dla malowidła rok 1300, gdy na terenie tym powstał cmentarz. Jednocześnie ze względów stylowych proponuje jego datowanie na okres między poł. XI a końcem XII w. Niestety inskrypcja na otoku przedstawienia zachowała się zbyt słabo, by można ją w całości odczytać. Obecnie czytelne są litery: ...N...HT AI...Kō.A...ΘΕΙΣΑ ΘΑ... pozwalające się jedynie domyślać epitetu Teotokos.

¹⁶⁷ *Ibidem*, s. 29 (oraz s. 25–26, il. 1–4: o mozaikach podłogowych, które Tülek proponuje datować na ostatnią ćw. V w.).

¹⁶⁸ F. Düzgüner, *Iustianus Dönemi'nde...*, s. 105.

λαγαρικόν¹⁶⁹. Słowo to sporadycznie występuje w innych źródłach z IX i X w. i nie może być uznane za *hapax legomenon*, gdyż – jak zauważa Angelidi – jest najprawdopodobniej zepsutą formą rzeczownika λαγαρικόν odnotowanego przez *Glossarium Du Cange*¹⁷⁰. Z kontekstu, w jakim był on używany, możemy wnioskować, że oznaczał technikę *opus sectile*, w której mozaika układana jest z większych płyt kamienia, uprzednio przyciętych tak, by wyobrażały zamierzoną formę. Zważywszy na fakt, że opisane zdarzenia miały miejsce w okresie pierwszego ikonoklazmu, a stratopedarcha zrozumiał, że poszczególne kamienie wskazują relikwie świętych, możemy przyjąć, że mozaika została wykonana w ornamentальной technice *opus alexandrinum* popularnej w dekoracjach podłóg konstantynopolitańskich świątyń (m.in. w kościołach Hagia Sofia, św. Jana w Hebdomonie i w Studios, Pantokratora i Teotokos w klasztorze Pantokratora; il. 32)¹⁷¹, a za sprawą rzymskich warsztatów Cosmatic

¹⁶⁹ Ch. Angelidi, *Un texte...*, s. 147, w. 203.

¹⁷⁰ *Ibidem*, s. 146, przyp. 27; Charles Du Fresne, Seigneur Du Cange, *Glossarium ad scriptores mediae et infimae Graecitatis*, t. I, Lugduni 1688, kol. 778 [s.v.]. Autor *Kontynuacji Teofanesa*, III 42, s. 140 używa terminu, opisując marmurowe okładziny pokrywające Trikonchos Teofila (829–842) w Wielkim Pałacu. Z kolei anonimowa *Opowieść o budowie Hagii Sofii* z 2. poł. IX w. wspomina *lakarikia* wraz z marmurowymi płytami i kapitelami galerii katedry, zob. E. Vitti, *Die Erzählung über den Bau der Hagia Sophia in Konstantinopel*, Amsterdam 1986, s. 468 (= *O kościele Świętej Mądrości*, 15, s. 93). Natomiast Konstantyn z Rodos mówi o *lakarikaia*ch przy okazji opisu marmurowych płyt rzeźbionych w motywy winnej latorośli we wnętrzu kościoła św. św. Apostołów, Constantine of Rhodes, *On Constantinople and the Church of the Holy Apostles*, ed. L. James, I. Vassis, Farnham, Burlington 2012, s. 69, 725.

¹⁷¹ S. Pedone, *The Marble Omphalos of Saint Sophia in Constantinople. An Analysis of an Opus Sectile Pavement of Middle Byzantine Age*, [in:] *Mosaics of Turkey and Parallel Developments in the Rest of the Ancient and Medieval World: Questions of Iconography, Style and Technique from the Beginnings of Mosaic until the Late Byzantine Era*, ed. M. Sahin, Istanbul 2011, s. 749–768; C. Barsanti, *The Marble Floor of st. John studios in Constantinople: a neglected Masterpiece*, [in:] *Mosaics of Turkey...*, s. 87–98; R. Demangel, *Contribution de la topographie de l'Hebdomon*, Paris 1945, s. 19, il. 9, pl. IV–V; A.H.S. Megaw, *Notes on Recent Work of the Byzantine Institute in Istanbul*, DOP 17, 1963, s. 335–340, il. A–B, 2, 5–6. Cf. też A. Ögan, *Bizans mimari tarihinde Istanbul kiliseleri ve mozaikler*, GSA 5, 1944, s. 103–115; A.G. Guidobaldi, *L'opus sectile pavimentale in area bizantina*, [in:] *Associazione Italiana per lo Studio e la Conservazione del Mosaico, Atti del 10 Colloquio*, Ravenna 1993, s. 643–663; U. Peschlow, *Zum byzantinischen opus sectile-Boden*, [in:] *Beiträge zur Altertumskunde Kleinasiens, Festschrift*

rozpowszechniona także w Europie Zachodniej¹⁷². Jej forma nie przypomina w żadnym stopniu mozaik odnalezionych u zbiegu ulic Mimar Mehmeta Aği i Admirala Tafdila¹⁷³.

* * *

Na zakończenie należy stwierdzić, że nasz obecny stan wiedzy pozwala jedynie na hipotetyczną rekonstrukcję lokalizacji obiektów w północnej części I regionu Konstantynopola. Niemniej istniejące przesłanki przemawiają za łączeniem tarasu szpitala Gülhane z klasztorem Hodegetrii (którego brama morska znajdowała się w niewielkiej odległości, w kierunku wschodnim), położonego od niego na północ heksagonu z budowlą rezydencjonalną – zapewne pałacem Maryny, przekształconym w X w. w publiczne łaźnie, a furty przy wieży Leona i Aleksandra z poterną św. Łazarza, przy której musiał wznosić się klasztor pod tym samym wezwaniem. Pozostałości w dzielnicy Cankurtaran przynależały niewątpliwie do struktur Wielkiego Pałacu i ich dalsze badania mogą przynieść w przyszłości odpowiedź na pytanie o ich pierwotną funkcję.

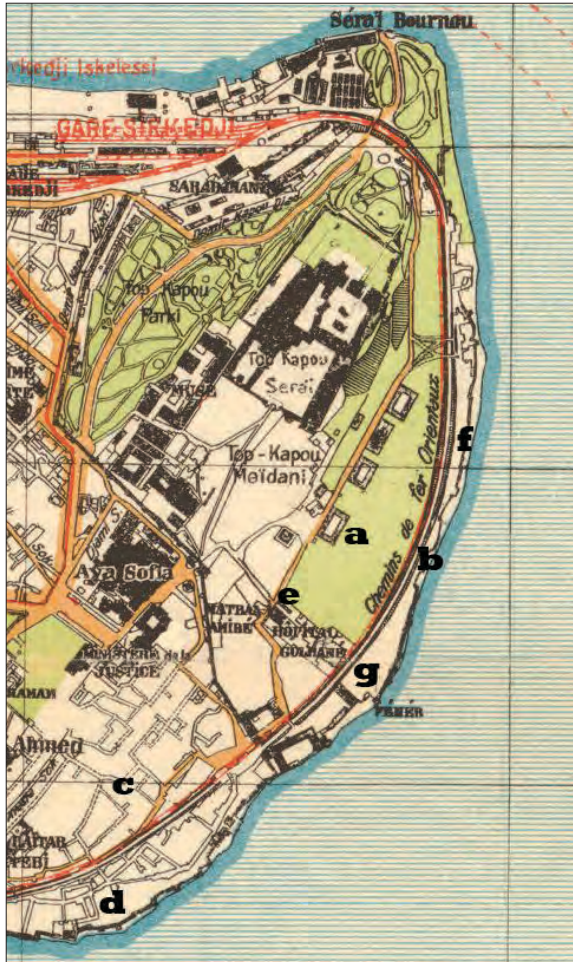


für Kurt Bittel, hrsg. R.M. B o e h m e r, H. H a u p t m a n n, Mainz 1983, s. 435–447; S. E y i c e, *Two Mosaic Pavements from Bithynia*, DOP 17, 1963, s. 373–383; Ch. P i n a t s i, *New observations on the pavement of the church of Haghia Sophia in Nicaea*, BZ 99, 2008, s. 119–126; H. M a g u i r e, *The Medieval Floors of the Great Palace*, [in:] *Byzantine Constantinople: monuments...*, s. 153–174. Na temat opisu podłóg w technice *opus sectile* w pałacu Nicefora Botaniatesa zob. C. C u p a n e, *Traumpaläste...*, s. 416–420.

Należy podkreślić, że *opus alexandrium* było układane także na ścianach, czego przykładem może być powstała po 1215 r. mozaika w apsydzie kościoła Panagia Chryzokefalos w Trapezuncie – cf. Antony E a s t m o n d, *Art and Identity in Thirteenth-Century Byzantium. Hagia Sophia and the Empire of Trebizond*, Burlington 2004, il. 23.

¹⁷² Cf. np. D. G l a s s, *Papal Patronage in the Early Twelfth Century: Notes on the Iconography of Cosmatesque Pavements*, JWCI 32, 1969, s. 386–390; P. B i n s k i, *The Cosmati at Westminster and the English Court Style*, ArtB 72, 1990, s. 6–34.

¹⁷³ J. K o s t e n e c, *Walking thru Byzantium...*, s. 77, wskazuje hipotetyczną możliwość łączenia mozaik z rezydencją Maryny.



Plan I Regionu Konstantynopola:

- a) obszar wykopalisk Demangela i Mamboury'ego;
- b) wieża Teofila, Leona VI i Aleksandra;
- c) hagiazma u zbiegu ulic Mimar Mehmeta Aği i Admirała Tafdila;
- d) pozostałości przy hotelu Kalyon;
- e) taras szpitala Gülhane;
- f) pozostałości kompleksu pałacowo-klasztornego na Manganach;
- g) latarnia morska Ahırkapı.

1. Adoracja ikony Hodegetrii, miniatura na fol. 39v Psalterza Hamiltona (Berlin, Kupferstichkabinett 78.A9.), XIII–XIV w., fot. z archiwum autora.



2. *Procesja z ikoną Matki Boskiej Hodegetrii*, fresk w kościele Panagii Blacherniotissy w Arcie, XIII w., fot. P.Ł. Grotowski.





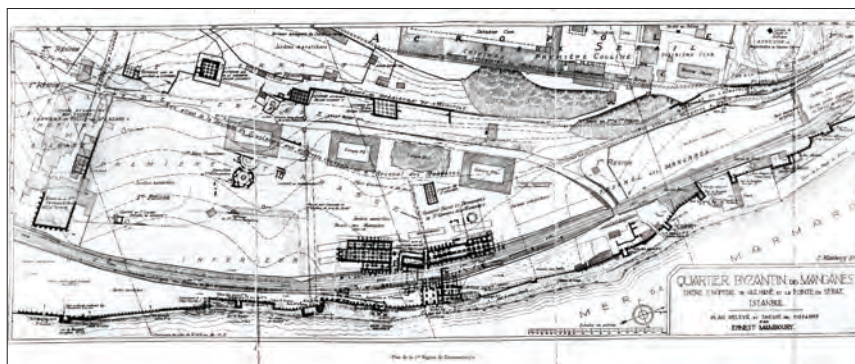
3. Procesja z ikoną Hodegetrii, fresk z cyklu *Akatystu* (zwrotka 24) w apsydzie ołtarzowej Markowego Monasteru koło Skopje (1376–1381), fot. P.Ł. Grotowski.



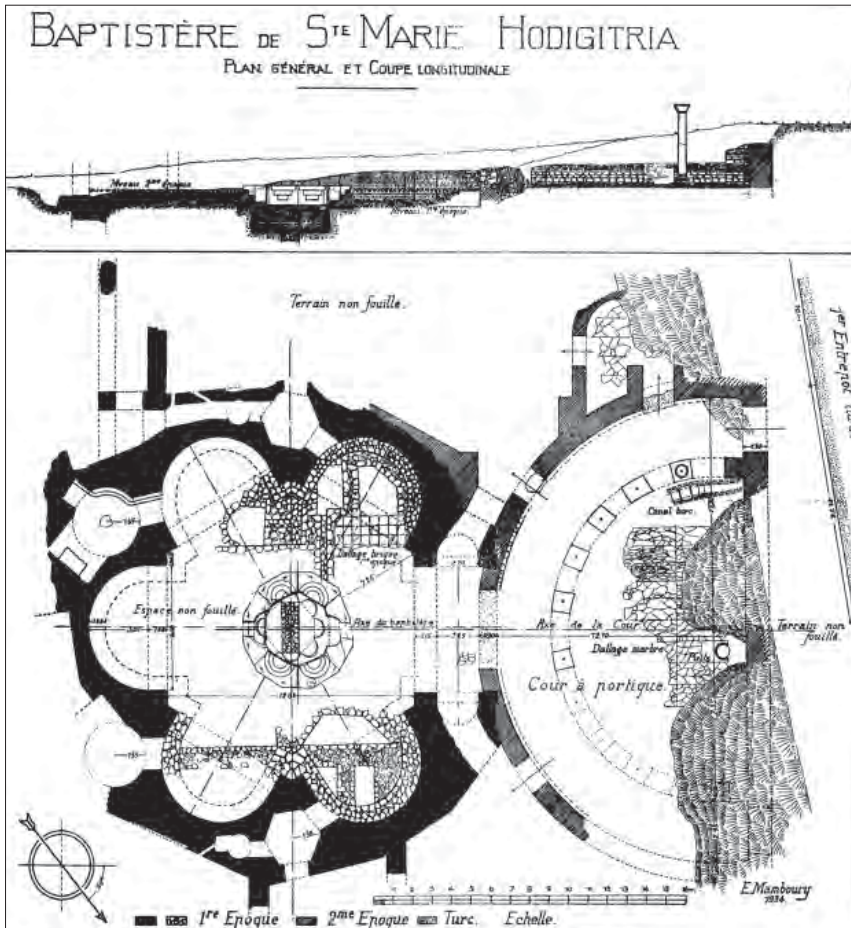
4. Cesarz Herakliusz, wyruszając przeciwko Persom, pozostawia Konstantynopol pod opieką ikony Hodegetrii, miniatura na fol. 122v *Kroniki* Konstantyna Manasses (Vat. sl. 2), Wielkie Tyrnowo, XIV w., fot. z archiwum autora.



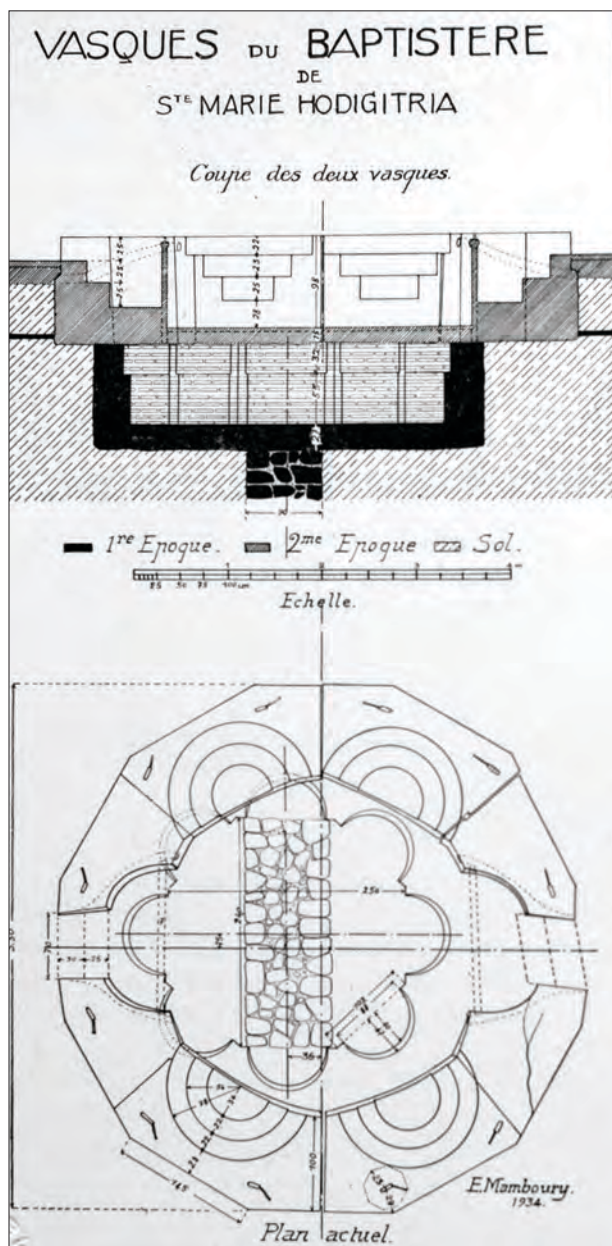
5. Fragment widoku Konstantynopola autorstwa Andrei Giovanniego Vavassore, Norymburga ok. 1535 (wg wzoru z ok. 1478–1490; fot. Piotr Ł. Grotowski).



6. Plan wykopalisk na Manganach (wg Demangela i Mamboury'ego).



7. Plan budowli centralnej (heksagonalnej) odkrytej przez Demangela i Mamboury'ego (wg Demangela i Mamboury'ego).



8. Przekrój i plan basenu w heksagonie odkrytym przez Demangela i Mamboury'ego (wg Demangela i Mamboury'ego).



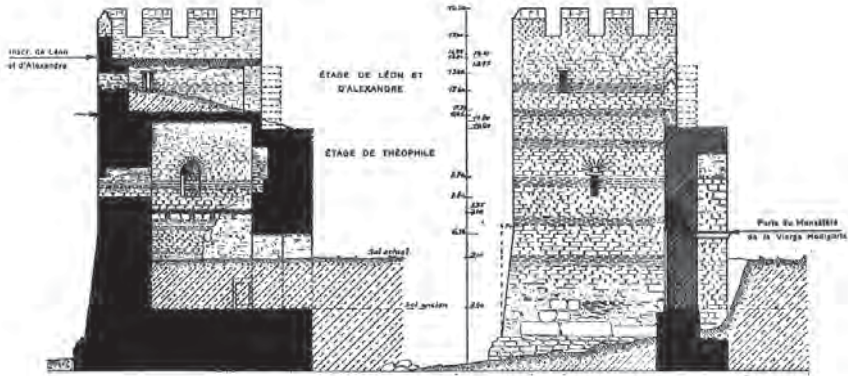
9. Basen w heksagonie odkrytym przez Demangela i Mamboury'ego, listopad 1935 r., widok od N, fot. Nikolaj V. Artamonoff (cyfrowe archiwum Dumbarton Oaks).



10. Basen w heksagonie odkryty przez Demangela i Mamboury'ego, listopad 1935 r., widok od SW, fot. Nikolaj V. Artamonoff (cyfrowe archiwum Dumbarton Oaks).



11. Stopnie basenu w heksagonie odkryty przez Demangela i Mamboury'ego, listopad 1935 r., fot. Nikolaj V. Artamonoff (cyfrowe archiwum Dumbarton Oaks).



12. Wieża Teofila nadbudowana w roku 906 przez Leona VI, widok boczny i przekrój (wg Demangela i Mamboury'ego).



13. Wieża Teofila nadbudowana w roku 906 przez Leona VI, elewacja od strony morza (E), fot. P.Ł. Grotowski.



14. Mozaika podłogowa w domu u zbiegu ul. Mimar Mehmeta Aği i Admirala Tafdila, fot. P.Ł. Grotowski.



15. Hagiazma w domu u zbiegu ul. Mimar Mehmeta Aği i Admirala Tafdila, fot. P.Ł. Grotowski.



16. Cezar Bardas opowiada swym gościom o przeczuciach i znakach zapowiadających jego śmierć, miniatura na fol. 79r madryckiego kodeksu *Kroniki* Jana Skylitzesa (*Vitr. gr.* 26–2), fot. z archiwum autora.



17. Pozostałości budowli w sąsiedztwie hotelu Kalyon, fot. P.Ł. Grotowski.



18. Christoforo Buondelmonti, *Liber insularum*, widok Konstantynopola na fol. 30v w kodeksie P/13, Biblioteka Caird w Muzeum Morskim w Greenwich (fragment z kościołem Hodegetrii opisanym jako *Chiramas*), fot. z archiwum autora.



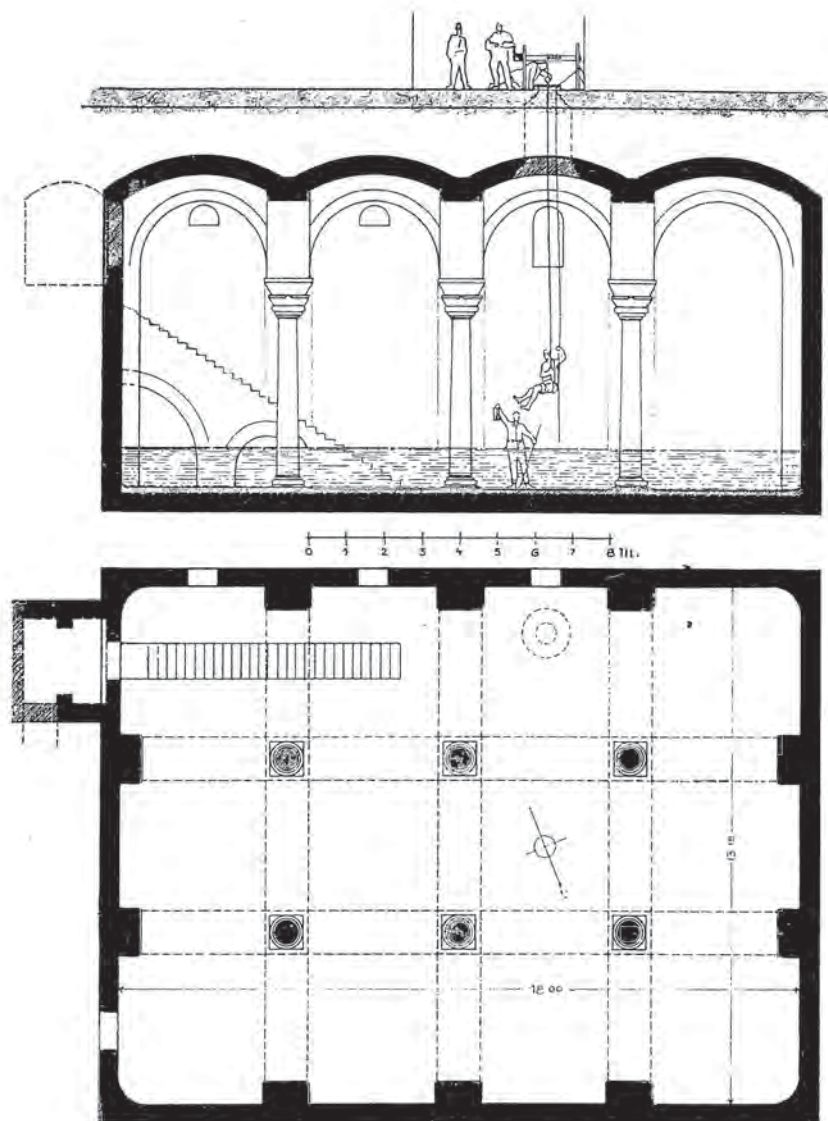
19. Christoforo Buondelmonti, *Liber insularum*, widok Konstantynopola na fol. 123r w kodeksie Marc. Lat. XIV 45 (=4595), fragment z kościołem św. Łazarza, fot. z archiwum autora.



20. Taras szpitala Gülhane, widok od SE, fot. C. Cangul.



21. Taras szpitala Gülhane, widok od E, fot. C. Cangul.



22. Przekrój i plan cysterny pod szpitalem Gülhane (wg Wulzingera).



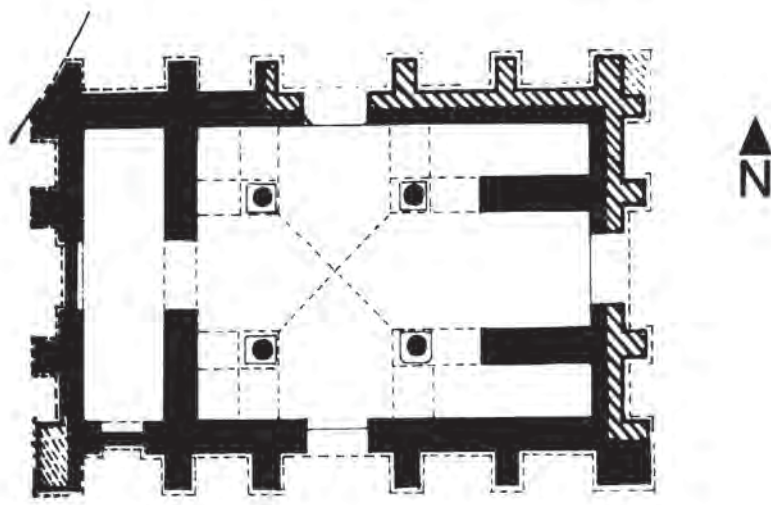
23. Panorama dzielnicy Cankurtaran od E (od strony morza), fot. P.Ł. Grotowski.



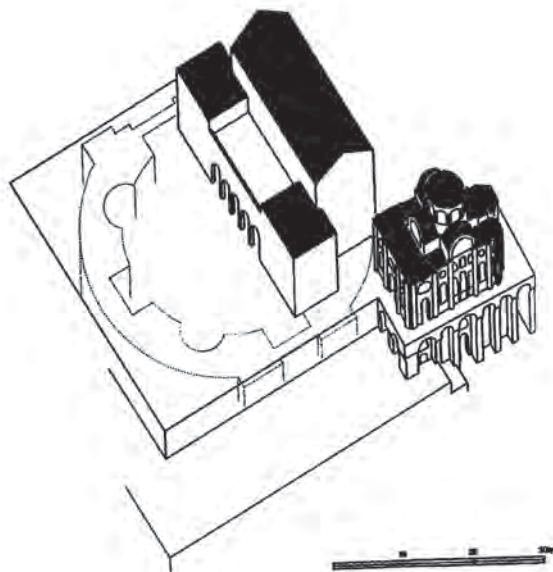
24. *Widok hipodromu*, ok. 1480, Onofrio Panvinio, *De ludis circensibus*, Venetia 1600.



25. Taras pod kościołem Myrelajon (po 920 r.), widok od S, fot. P.Ł. Grotowski.



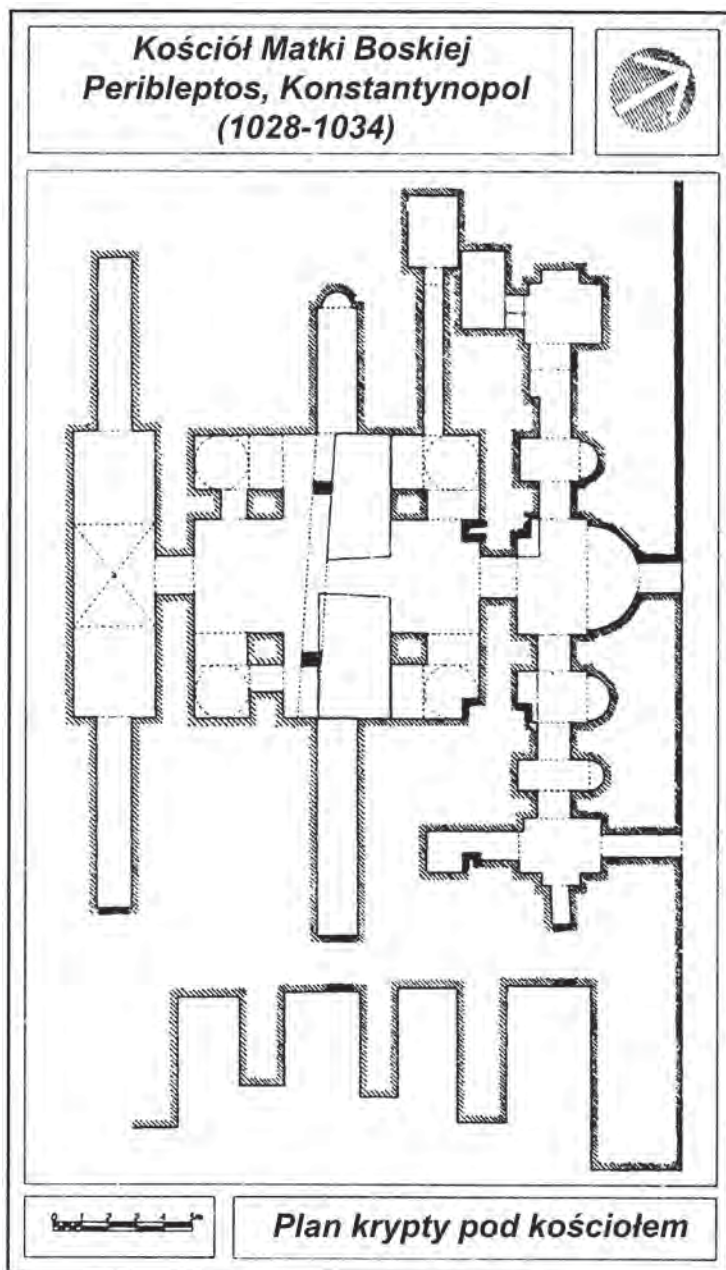
26. Taras pod kościołem Myrelajon, plan (wg Krautheimera).



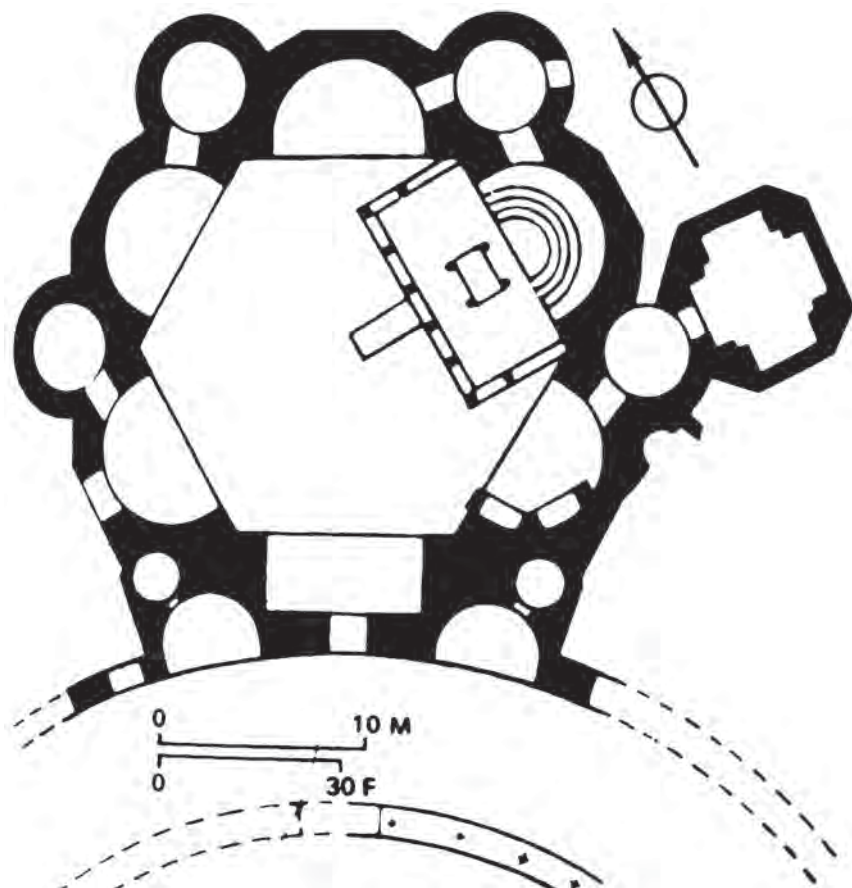
27. Widok sytuacyjny Myrelajonu, pałacu Romana Lekapena i rotundy (wg Strikera).



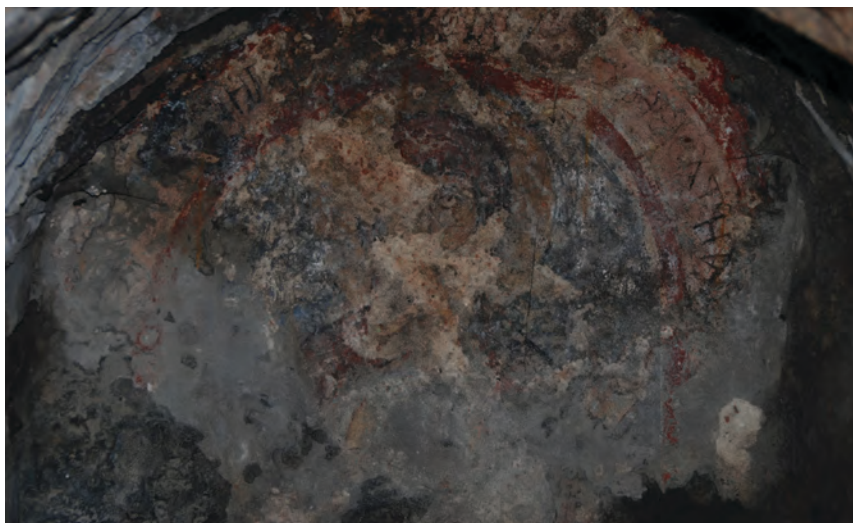
28. Arkady tarasu pod kościołem Peribleptos (1030–1034) widok od SE, fot. Nikolaj V. Artamonoff (cyfrowe archiwum Dumbarton Oaks).



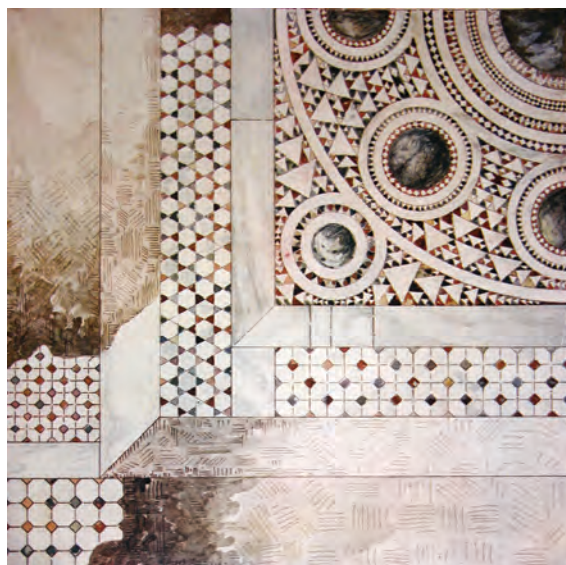
29. Taras pod kościołem Peribleptos, plan (wg Özgümüşa).



30. Pałac Antiocha Wielkiego, plan (wg Greatrexa i Bardilla).



31. Matka Boska Platytera, fresk w niszy hagiazmy w podziemiach budynku przy Mimar Mehmeta Aği i Admirala Tafdila, fot. P.Ł. Grotowski.



32. Mozaika podłogowa z kościoła św. Jana w Hebdomonie, rysunek (wg Demangela).