

dr hab. Elżbieta Szkurlat, prof. UŁ (ORCID: 0000-0003-0267-8707)

dr Maria Adamczewska (ORCID: 0000-0001-5289-6724)

Uniwersytet Łódzki

Wydział Nauk Geograficznych

Pracownia Dydaktyki i Promocji Geografii

elzbieta.szkurlat@geo.uni.lodz.pl

maria.adamczewska@geo.uni.lodz.pl

4.2. Co stało się z łódzkimi rzekami? „Odwracanie się człowieka od rzeki” – studium przypadku rzek Łódki i Jasienia

Wstęp

Cele:

- budzenie sumienia ekologicznego – poznanie zmian relacji człowiek–rzeka na obszarze Łodzi, obserwacja skutków działalności gospodarczej człowieka, identyfikacja przyczyn obecnego stanu, propozycje zmian;
- kształtowanie umiejętności prowadzenia obserwacji terenowych i sporządzania dokumentacji jej wyników;
- kształtowanie umiejętności prowadzenia wywiadów.

Miejsce obserwacji, materiały źródłowe:

- obserwacja odcinka źródłowego rzeki Łódki (przy ul. Oświatowej i Marmurowej);
- materiały źródłowe w formie tabeli ukazującej zmiany w zagospodarowaniu rzeki Jasień.

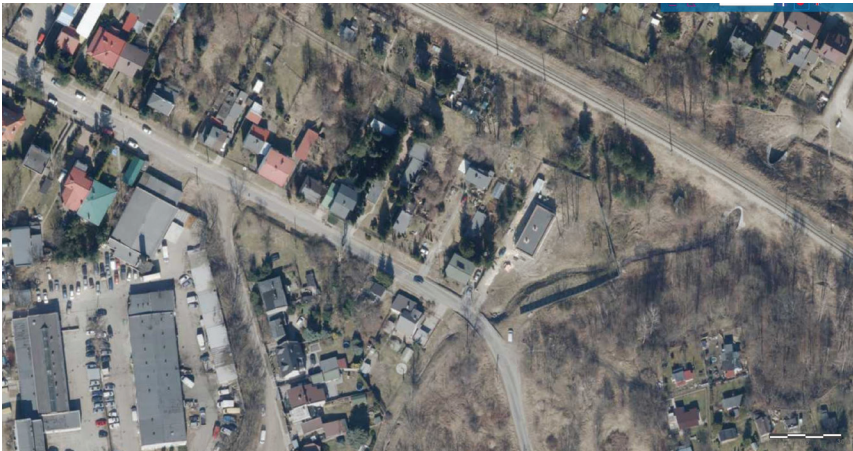
Etap 1. Obserwacja Łódki przy ulicy Oświatowej i ulicy Marmurowej, interpretacja map doliny Łódki

Zadanie 1. Dokonaj obserwacji doliny Łódki w zaproponowanych wyżej miejscach. Zwróć uwagę na:

- szerokość i głębokość doliny Łódki;
- kształt koryta Łódki, ilość wody w korycie, czystość wody;
- nachylenie stoków doliny;
- pokrycie terenu i zagospodarowanie doliny.

Zadanie 2. Korzystając z zamieszczonych poniżej map (ryc. 6–9), dokonaj analizy doliny Łódki na odcinku pomiędzy ulicą Oświatową i Marmurową:

- opisz przebieg doliny na tym odcinku;
- przedstaw usytuowanie zabudowy w stosunku do dna doliny i pozostałych jej elementów;
- wymień główne formy użytkowania terenu w dolinie Łódki;
- wyjaśnij, z czym związany jest widoczny na ryc. 10 nietypowy układ i numeracja działek ewidencyjnych w dnie doliny Łódki.



Ryc. 6. Ortofotomapa doliny Łódki przy ul. Oświatowej
Źródło: www.geoportal.gov.pl (dostęp: 15.09.2023)



Ryc. 7. Ortofotomapa doliny Łódki między ul. Strykowską i ul. Zjazdową
Źródło: <https://geoportal.lodzkie.pl/imap/> (dostęp: 15.09.2023)



Ryc. 8. Mapa topograficzna doliny Łódki między ul. Strykowską i ul. Zjazdową
Źródło: <https://geoportal.lodzkie.pl/imap/> (dostęp: 15.09.2023)



Ryc. 9. Dolina Łódki między ul. Strykowską i ul. Zjazdową
Źródło: <https://geoportal.lodzkie.pl/imap/> (dostęp: 15.09.2023)



Ryc. 10. Dolina Łódki – działki ewidencyjne
 Źródło: <https://geoportal.lodzkie.pl/imap/> (dostęp: 15.09.2023)

Zadanie 3. Wykonaj dokumentację fotograficzną źródłowego odcinka rzeki Łódki (pomiędzy ulicami Marmurową i Strykowską).

Dokumentacja obejmuje:

- fotografie doliny rzeki, fotografie jej koryta, wygląd najbliższego otoczenia, zagospodarowanie (użytkowanie) terenu;
- tytuły fotografii z podaniem miejsca i czasu jej wykonania;
- krótkie komentarze nawiązujące do obserwacji fotografowanych miejsc: wyglądu najbliższego otoczenia, możliwości dojścia do rzeki.

Etap 2. Przyczyny zmian sieci rzecznej na obszarze Łodzi

Zadanie 1. Zapoznaj się z tabelą ukazującą etapy rozwoju gospodarczego doliny rzeki Jasień oraz rodzajami relacji człowiek–rzeka na tych etapach. Przedstaw zawarte w niej informacje w formie graficznej na tzw. osi czasu.

Tab. 1. Etapy rozwoju gospodarczego doliny rzeki Jasień oraz rodzaje relacji człowiek–rzeka

Czas	Etap rozwoju gospodarczego doliny rzeki Jasień	Rodzaj relacji człowiek–rzeka
1	2	3
Od XII w.	1. Użytkowanie leśno-rolnicze	1. Okres pierwotnej równowagi funkcji rzeki – człowiek podporządkowuje swoją działalność naturalnemu rytmowi rzeki

1	2	3
Od XIV do pocz. XIX w.	2. Rolnicze użytkowanie oraz drobne rzemiosło – młyny wodne (pierwszy 1387 r.)	2. Dominuje wykorzystanie energetyczne spadku wód
Lata 20. i 30. XIX w.	3. Produkcja włókiennicza – manufakturowa	3. W dalszym ciągu główną formą wykorzystania rzeki jest jej użytkowanie energetyczne
Od lat 40. XIX w.	4. Produkcja włókiennicza – fabryczna, przy zastosowaniu maszyny parowej	4. Woda traci znaczenie energetyczne – wykorzystywana jest głównie do płukania, bielienia i farbowania tkanin
Druga poł. XIX w. oraz wiek XX	5. Produkcja włókiennicza wielkoprzemysłowa	5. Woda jest pobierana głównie ze studni głębinowych, a koryto rzeki zostaje wybetonowane i staje się przede wszystkim miejscem odprowadzania ścieków
Druga poł. XX w.	6. Upadek przemysłu włókienniczego	6. Następuje proces „porzucania rzeki”: rzeka przestaje mieć znaczenie zarówno użytkowe (poza odbiorem wód deszczowych), jak i krajobrazowe

Źródło: oprac. E. Szkurlat.

Zadanie 2. Na podstawie informacji zawartych w tabeli uzasadnij twierdzenie mówiące o „odwracaniu się człowieka od rzeki” na kolejnych etapach rozwoju gospodarczego doliny rzeki Jasień.

W momencie, gdy Stanisław Staszic pisał swój raport, rzeka Łódka była znacznie dłuższa i zasobniejsza w wodę. W kolejnych dekadach zmniejszała się systematycznie jej szerokość, a przede wszystkim ilość płynącej w niej wody.

Do głównych przyczyn zaniku wody w korycie rzek Jasień, Łódki i innych łódzkich rzek oraz braku ich obecności w krajobrazie miasta należy:

- zwiększony pobór wody na potrzeby powstających fabryk i potrzeb komunalnych mieszkańców Łodzi;
- drastyczne zmniejszenie retencji wód wskutek zmniejszenia powierzchni okolicznych lasów i terenów zieleni;
- wzrost odpływu powierzchniowego wskutek znaczącego przyrostu udziału powierzchni zabudowanych i pokrytych nieprzepuszczalną nawierzchnią;
- osuszanie terenów podmokłych;
- budowa studni głębinowych, które powodowały obniżanie poziomu wód podziemnych;
- „regulacja” i wybetonowanie koryt łódzkich rzek;
- zakrycie koryt większości łódzkich rzek.

Zadanie 3. Czy na podstawie dokonanych obserwacji zagospodarowania doliny rzeki Łódki oraz aktualnej ilości i jakości wody w jej korycie można stwierdzić, że również w jej przypadku, podobnie jak w przypadku rzeki Jasień, miał miejsce proces „odwracania się człowieka od rzeki”? Czy analogiczny proces dotyczy innych łódzkich rzek? Odpowiedź uzasadnij.

Etap 3. Przyszłość łódzkich dolin

Zadanie 1. Wykonaj dokumentację fotograficzną źródłowego odcinka rzeki Łódki (pomiędzy ulicami Marmurową i Strykowską).

Dokumentacja obejmuje:

- fotografie doliny rzeki, fotografie jej koryta, wygląd najbliższego otoczenia, zagospodarowanie (użytkowanie) terenu;
- tytuły fotografii z podaniem miejsca i czasu jej wykonania;
- krótkie komentarze nawiązujące do obserwacji fotografowanych miejsc: wyglądu najbliższego otoczenia, możliwości dojścia do rzeki.

Zadanie 2. Przeprowadź wywiady z mieszkańcami domów położonych w bezpośrednim sąsiedztwie doliny Łódki.

Można wykorzystać zaproponowane niżej pytania. Należy jednak dostosować ich treść do sytuacji, cech obserwowanego otoczenia oraz wieku i chęci rozmowy osoby, z którą prowadzony jest wywiad.

Przykładowe pytania:

- Czy rozmówcy znana jest nazwa doliny znajdującej się w bliskim sąsiedztwie jego domu?
- W dnie tej doliny znajduje się koryto, w którym okresowo pojawia się woda. Czy rozmówca uważa, że jest to rzeka, strumień, rów?
- Czy rozmówca uważa, że dobrze, iż w pobliżu domu znajduje się taka forma?
- Czy rozmówca widzi potrzebę zadbania o dolinę Łódki, zmianę wyglądu jej doliny i koryta? Jeśli tak, to na czym te zmiany mogłyby/powinny polegać?

Etap 4. „Ozdabiamy wyobraźnią” doliny łódzkich rzek (kalotropizm)

Zadanie 1. Zaproponuj własną wizję wprowadzenia harmonii i ładu w zagospodarowaniu łódzkich rzek oraz przywrócenia ich obecności w krajobrazie miasta.

Etap 5. Podsumowanie dokonanych obserwacji

- Sformułowanie wniosków wynikających z dokonanej dokumentacji fotograficznej oraz przeprowadzonych wywiadów.
- Dokonanie oceny: w jakim stopniu można uznać obserwowany, źródłowy odcinek doliny Łódki oraz doliny innych łódzkich rzek za „miejsca stracone”, a w jakim stopniu jest możliwy „powrót człowieka do harmonijnego współistnienia człowieka i przyrody”?

Bibliografia

- Dzięcioł-Kurczoba B., Kop J., Liszewski S., Plucińska A., Szkurlat E. (2005), *Moja „mała ojczyzna”. Łódź i region Polski Środkowej. Podręcznik do edukacji regionalnej w klasach IV–VI szkoły podstawowej*, red. E. Szkurlat, Łódzkie Towarzystwo Naukowe, Łódź.
- Szkurlat E. (2015), *Human–river relations at various stages of development of waterfront factory settlements in Lodz*, „Environmental & Socio-economic Studies”, t. 4, nr 4, s. 47–56.

Źródła internetowe

<https://mapy.geoportal.gov.pl> (dostęp:15.09.2023).