

dr Barbara Dzieciol-Kurczoba (ORCID: 0000-0003-1105-7574)

Uniwersytet Łódzki

Wydział Nauk Geograficznych

Pracownia Dydaktyki i Promocji Geografii

barbara.dzieciol@geo.uni.lodz.pl

mgr Witold Kopec

Stowarzyszenie Społecznie Zaangażowani

Łódź – Stare Polesie

2.2. Stare Polesie – zmiany krajobrazu miasta

Wstęp

Stare Polesie to jedna z najstarszych części Łodzi. Pierwotnie były to tereny rolnicze położone na zachód od ulicy Wólczńskiej, sięgały one do lasu miejskiego. Zostały rozparcelowane po 1860 roku, a nowo wytyczone ulice przecinały się pod kątem prostym. Jednak w przebiegu niektórych ulic można doszukać się pozostałości po granicach (miedzach) dawnych pól. W części Polesia, którą obejmuje trasa spaceru, odzwierciedlają to „krzywo” przebiegające ulice 1 Maja czy dalej na południe – Więckowskiego i Zielona (Bonisławski, Podolska 2008). Obecnie Stare Polesie to obszar, na terenie którego zaznaczają się wyraźne kontrasty. Obok starych, rozpadających się kamienic budowane są nowoczesne, zamknięte osiedla, rewitalizowane są budynki i ulice, powstają woonerfy. Znaczne zmiany obserwowane są również na Cmentarzu Starym przy ulicy Ogrodowej, zwłaszcza w części ewangelickiej. Celem spaceru jest obserwacja zmian krajobrazu miasta z uwzględnieniem kontrastów, które tutaj występują. Nie bez znaczenia jest również wielozmysłowe doświadczenie wybranych miejsc na trasie spaceru, przebiegającej od północnej granicy tego obszaru – ulicy Ogrodowej (Cmentarza Starego), do granicy wschodniej przy ulicy Wólczńskiej. Do przeprowadzenia warsztatów wykorzystano archiwalne mapy i fotografie. W podsumowaniu można wykorzystać metodę *refotografii*, która polega na porównywaniu zdjęć archiwalnych ze zbliżonymi ujęciami, które mogą wykonać uczestnicy spaceru, bowiem „porównywanie zdjęć tych samych obiektów, wykonanych, w miarę możliwości, z tego samego miejsca – w taki sposób, by zdjęcia niejako się na siebie «nakładały» – ma na celu ujęcie zmian w wyglądzie danego miejsca, jakie zaszły z upływem czasu” (Jamniak, Maj 2012, s. 115).

Dynamiczny i nierównomierny rozwój zabudowy Łodzi u schyłku XIX wieku dostarczył miejsca do rozkwitu od początku wieku XXI łódzkiego street artu. Boczne ściany licznych kamienic stojących obok niezabudowanych działek umożliwiły powstanie murali, nieposiadających charakteru reklamowego, ale przede wszystkim walor artystyczny. Na wyznaczonej trasie można obejrzeć kilka dzieł sztuki ulicznej.

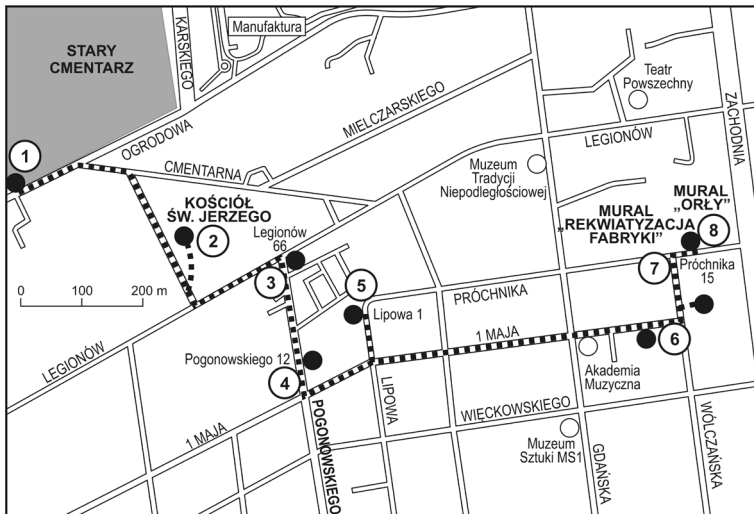
Wstępem do opisanego spaceru lub elementem rozpoczynającym podsumowanie po jego odbyciu może być jeden z odcinków serialu *Mroczne dzielnice* poświęconego Staremu Polesiu, zrealizowanego przez Zbigniewa Górniaka w 2022 roku.

Cele:

- określenie zmian krajobrazu miejskiego na Starym Polesiu,
- identyfikacja miejsc znaczących w wybranym fragmencie miasta,
- wielozmysłowe doświadczanie krajobrazu miasta.

Metody pracy: spacer badawczy, obserwacja krajobrazu miasta, analiza map, fotografii historycznych, fotografii satelitarnych i tekstów źródłowych oraz refotografia.

Środki dydaktyczne: materiały źródłowe (mapy i fotografie historyczne, fotografie satelitarne, teksty źródłowe), mapa Łodzi (współczesna), aparat fotograficzny lub wyposażony w niego telefon/tablet, film.



Ryc. 2. Trasa spaceru po Starym Polesiu: Stary Cmentarz przy ul. Ogrodowej – ul. św. Jerzego – róg ul. Legionów i Pogonowskiego – zaulek Lipowa/Próchnika – ul. Wólczńska

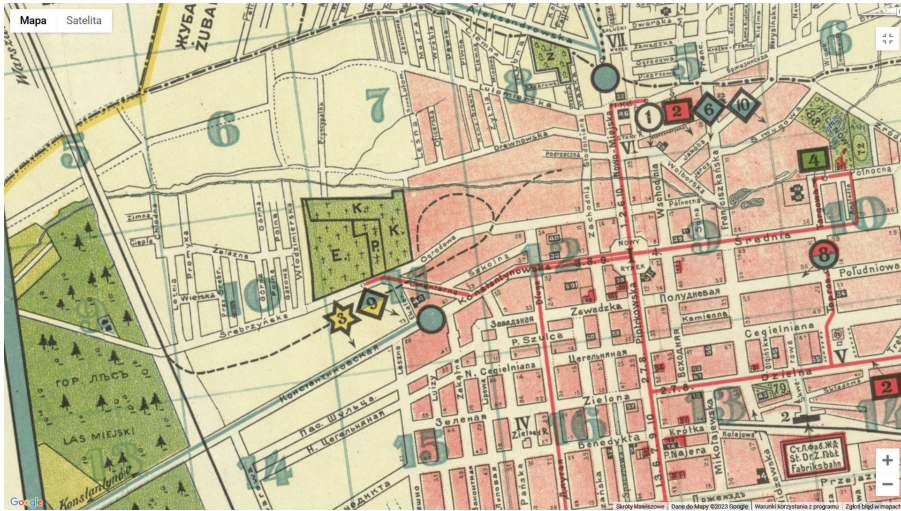
Źródło: oprac. A. Wosiak

Przystanek 1

Stary Cmentarz przy ulicy Ogrodowej (części ewangelicko-augsburska i prawosławna)

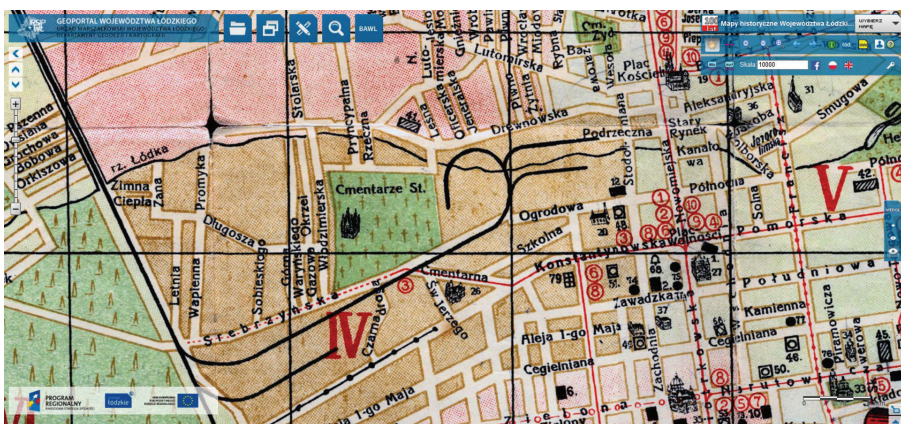
Punkt 1

Historia powstania cmentarza i jego zasięg – analiza map historycznych (ryc. 3 i 4) oraz współczesnego planu Łodzi.



Ryc. 3. Fragment planu Łodzi z 1913 roku

Źródło: <https://stareplanymiast.pl/PM/LODZ/PM1913/> (dostęp: 15.09.2023)



Ryc. 4. Fragment planu Łodzi z 1920 roku

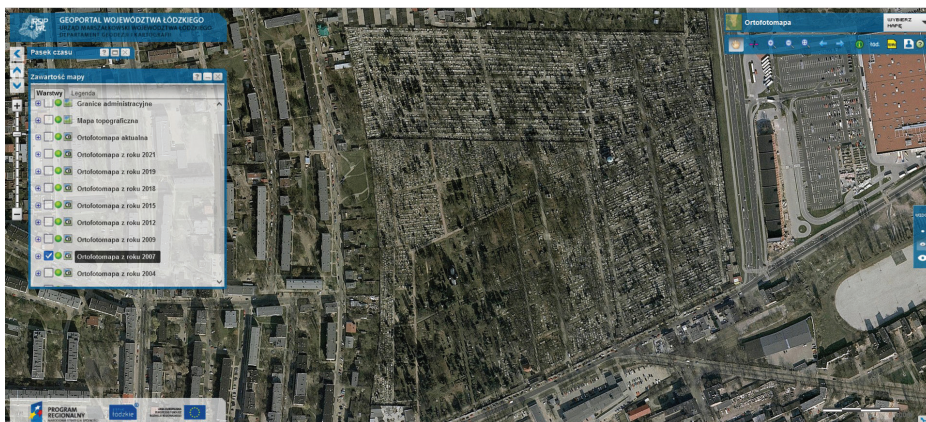
Źródło: <https://geoportal.lodzkie.pl/imap/> (dostęp: 15.09.2023)

Punkt 2

Zmiany zasięgu nowych pochówków – analiza zdjęć satelitarnych z 2007 i 2021 roku oraz porównanie do stanu obecnego.

Obserwacja i analiza czasu pochówków oraz tablic ogłoszeniowych w części ewangelicko-augsburskiej cmentarza, na przykład w polach 22-N1, 12-B1, 11-C1, 8-T1, 7-R1 (ryc. 7).

Aktualne zmiany w krajobrazie cmentarza – obserwacje.



Ryc. 5. Ortofotomapa Cmentarza Starego – stan w 2007 roku

Źródło: <https://ortofoto.mapa.lodz.pl/> (dostęp: 15.09.2023)



Ryc. 6. Ortofotomapa Cmentarza Starego – stan w 2021 roku

Źródło: <https://ortofoto.mapa.lodz.pl/> (dostęp: 15.09.2023)



Ryc. 7. Plan Cmentarza Starego (część ewangelicko-augsburska)

Źródło: oprac. A. Wosiak

Punkt 3

Historia powstania Mauzoleum Karola Scheiblera – dominującego elementu w krajobrazie części ewangelicko-augsburskiej, oraz zmiany jego wyglądu.

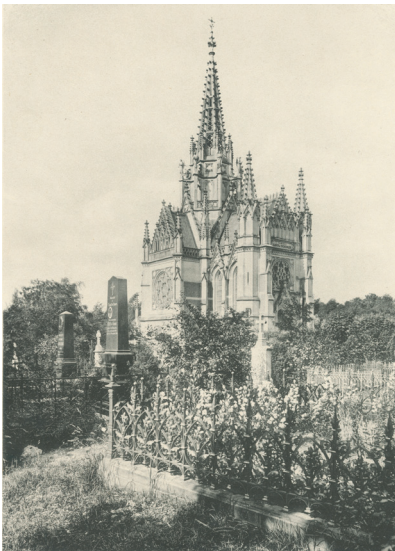
Analiza tekstów źródłowych (ryc. 8 i 9) oraz fotografii archiwalnych mauzoleum (fot. 9 i 10).

W czerwcu 1883 roku w warszawskich czasopismach fachowych „Przegląd Techniczny” oraz „Inżynieria i Budownictwo” ogłoszono konkurs na projekt kaplicy grobowej dla śp. Karola Scheiblera. „Sumy kosztów nie oznacza się, by nie krępować myśli autora” – było to sformułowanie bez precedensu w ówczesnej praktyce konkursowej, dobitnie świadczące o możliwościach finansowych inicjatorów przedsięwzięcia. Nie określono także stylu planowanej budowli.

(—) **Rozstrzygnięcie konkursu na kaplicę grobową dla ś. p. Karola Scheiblera.** Na powtórny ten konkurs nadesłano 16 projektów, których 14 z modelami a 2 bez-modeli; te ostatnie, jako nie czyniące zadość zasadniczemu warunkowi konkursu, postanowiono wyłączyć. W liczbie pozostałych znajdowało się kilka pięknych projektów, a prawie wszystkie były bardzo starannie opracowane. Żaden z nich nie czynił jednak zadość wszystkim wymaganiom i dla tego sędziowie konkursu żadnemu z projektów pierwszej nagrody nie przyznali. Druga nagroda przyznana została projektowi oznaczonemu godłem: „*praca służy ojczyźnie.*”

Ryc. 8. Informacja w „Kronice Łódzkiej” o rozstrzygnięciu konkursu na kaplicę grobową Karola Scheiblera

Źródło: „Dziennik Łódzki”, r. 1, nr 63, s. 2, kol. 4, 21.03.1884, red. Z. Kulakowski



Fot. 9. Kaplica grobowa K. Scheiblera (fot. B. Wilkoszewski, 1896)

Źródło: https://pl.wikipedia.org/wiki/Kaplica_Scheiblera#/media/Plik:Bronis%C5%82aw_Wilkoszewski_%E2%80%93_Mauzoleum_Scheiblera.jpg (dostęp: 15.09.2023)

(—) **Mauzoleum rodziny Scheiblerów,** poświęcone przed paru dniami, zbudowane jest w czystym stylu gotyckim z kamienia piaskowego, według planów pp. E. Lilpopa i J. Dziekońskiego z Warszawy. Wnętrze kaplicy sprawia wrażenie poważne, mimo to przyjazne dla oka; skromność i gust wytwórny idą tu w zawady o lepsze. Ołtarz zbudowany jest z białego marmuru.

Nad frontowymi drzwiami widnieje napis: „Pamięci Karola Scheibler,” a na tylnej ścianie: „Miejsce spoczynku rodziny Scheiblerów,” pod spodem zaś wiersz z ewangelii św. Jana.

W podziemiach, gdzie urządzone są grobowce, spoczywają przeniesieni z tymczasowego grobu: ś. p. Karol Wilhelm Scheibler, urodzony 1 września 1820, zmarły 13 kwietnia 1881 roku i dwaj synowie założyciela firmy dzisiejszej: Leopold i Feliks Scheiblerowie.

Ryc. 9. Informacja w „Kronice Łódzkiej” o poświęceniu mauzoleum rodziny Scheiblerów

Źródło: „Dziennik Łódzki”, r. 5, nr 197, s. 2, kol. 3, 4.09.1888, red. A. Chomętowski



Fot. 10. Mauzoleum K. Scheiblera w trakcie prac renowacyjnych – stan w 2012 roku

Źródło: fot. B. Dzieciol-Kurczoba

Punkt 4

Zmiany w wyglądzie innych, wyróżniających się pomników w krajobrazie części ewangelicko-augsburskiej Cmentarza Starego.

Rola Towarzystwa Opieki nad Zabytkami oraz Towarzystwa Opieki nad Starym Cmentarzem w odnawianiu zabytkowych pomników.

Przykłady pomników, które wyróżniają się w krajobrazie cmentarza i które warto uwzględnić podczas spaceru: pomnik Floriana Jarischa, Hermanna Guenzla, małego chłopca (4-letniego Gustawa Pietlicha), Heinricha Federa, Juliusza Kunitzera, Karola Jonschera, Sophie Biedermann, Elisabeth Triebe, Gustava i Auguste Schweigertów, Ludwika Grohmana, Iry Aldridge'a, Jana Petersilgego, Karola Anstadta, Roberta i Teresy Moenke (w zależności od możliwości czasowych osób biorących udział w spacerze).

Doboru przykładów pomników można dokonać również zgodnie z zainteresowaniami grupy „spacerujących”. Mogą to być pomniki osób zasłużonych dla Łodzi czy powiązanych z daną grupą. Przykładem takiego wyboru punktów na trasie spaceru jest ostatni rozdział, w którym przedstawiono miejsca pochówku geografów związanych z Uniwersytetem Łódzkim, między innymi na Cmentarzu Starym w Łodzi.

Punkt 5

Zasięg części prawosławnej na Cmentarzu Starym – analiza (ryc. 7).

Obserwacja i analiza czasu pochówków na części prawosławnej cmentarza.

Przykłady najcenniejszych nagrobków, np. Wiktora Michajłowicza Kaniszczewa, Wasilija Wasiliewicza Kowaliewa, Aleksandry i Konstantego Gojzewskich.

Podsumowanie dla przystanku 1:

Co zmieniło się i nadal się zmienia wraz z upływem czasu na Cmentarzu Starym?

Co stanowi o wartości cmentarza przy ulicy Ogrodowej (na przykładzie części ewangelicko-augsburskiej i prawosławnej)?

Jakie odczucia towarzyszyły Pani/Panu podczas spaceru po cmentarzu?

Przykładowe źródła informacji dotyczących przystanku 1:

Bonisławski R. (2003), *Stary Cmentarz. Część ewangelicka i prawosławna*, Towarzystwo Przyjaciół Łodzi, OWR Sagalara, Łódź.

Bonisławski R., Podolska J. (2007), *Spacerownik. Cmentarz Stary przy Ulicy Ogrodowej*, „Gazeta Wyborcza” 27.10.2007, <http://bi.gazeta.pl/im/1/4636/m4636451.pdf> (dostęp: 15.09.2023).

Bonislawski R., Podolska J. (2008), *Spacerownik łódzki*, Biblioteka Gazety Wyborczej, Łódź.

Dominikowski J. (2004), *Nekropolia Łodzi wielkoprzemysłowej. Cmentarz Stary przy ulicy Ogrodowej. Dzieje i sztuka 1854–1945*, Wydawnictwo Konserwatorów Dzieł Sztuki, Łódź.

Fundacja na rzecz Ratowania Kaplicy Karola Scheiblera, <http://scheibler.pl/> (dostęp: 15.09.2023).

Stefański K. (1992), *Stary Cmentarz ewangelicko-augsburski w Łodzi*, Ewangelickie Wydawnictwo św. Mateusza, Łódź.

Stefański K. (2003), *Stary Cmentarz ewangelicko-augsburski w Łodzi*, OWR Sagalara, Łódź.

Stefański K. (2006), *Kaplica grobowa Karola Scheiblera w Łodzi. Perła architektury neogotyckiej*, Wydawnictwo WING, Łódź.

Przystanek 2

Ulica św. Jerzego

Odnalezienie nazwy ulicy na mapach historycznych oraz opisanie jej zabudowy (ryc. 3 i 4).

Opisanie krajobrazu ulicy na podstawie zachowanych fotografii historycznych cerkwi pw. św. Aleksego Metropolity Moskiewskiego i jej okolic (fot. 11 i 12).

Dzieje świątyni na obecnej ulicy św. Jerzego (tekst źródłowy).

Opisanie obecnego charakteru ulicy.

Tekst źródłowy – Anna Gronczewska, „Dziennik Łódzki” 10.03.2011 r.:

Wojskowy kościół z ulicy Jerzego

Kościół św. Jerzego jest świadkiem wielokulturowości Łodzi. Wybudowano go jako cerkiew. Ale od ponad 90 lat jest świątynią katolicką służącą żołnierzom garnizonu łódzkiego.

W tym roku kościół przy ul. św. Jerzego będzie obchodził swe 115 urodziny. O planach budowy, wtedy jeszcze cerkwi, zaczęto mówić już w 1894 roku. Powołano nawet specjalny komitet, który miał się tym zająć. Jedną z krążących od lat wersji mówi, że cerkiew została wybudowana przez Izraela Kalmanowicza Poznańskiego z okazji przybycia do Łodzi cara Aleksandra. Dlatego też jej patronem został św. Aleksy Metropolita Moskiewski.

Bardziej prawdopodobna jest jednak druga z wersji. Powodem wybudowania cerkwi był jubileusz 100-lecia powstania stacjonującego w Łodzi 37.

Jekaterinburskiego Pułku Piechoty. Rocznicą ta przypadała w 1896 r. A jej budowę finansował nie tylko Izrael Poznański. W skład komitetu, który przyczynił się do powstania cerkwi, weszli też inni łódzcy fabrykanci, m.in. Karol Scheibler, Juliusz Heinzel.

Uroczyste poświęcenie świątyni nastąpiło 21 listopada 1896 roku. Projekt świątyni sporządził znany łódzki architekt Franciszek Chełmiński. Zbudowano ją na wzór innych cerkwi garnizonowych obszaru petersburskiego.

– Od początku łączyła dwie role: miejsca modlitwy i ujeżdżalni koni dla wojska, która mieściła się w dalszej części budynku – wyjaśnia Konrad Czernielewski, kustosz Muzeum Tradycji Niepodległościowych w Łodzi, Oddział Radogoszcz.
– Stąd dziwny wygląd wnętrza cerkwi: szeroka wysoka nawa w kształcie prostokąta z kratownicami podtrzymującymi dach.

Cerkiew znajdowała się tu do zakończenia pierwszej wojny światowej. Z Łodzi wynieśli się żołnierze 37. Jekaterinburskiego Pułku Piechoty. A cerkiew została kościołem katolickim, przeznaczonym dla żołnierzy, pracowników garnizonu łódzkiego oraz ich rodzin.

[...] Po odzyskaniu niepodległości [...] w 1919 roku podjęto decyzję, by dawną cerkiew znajdującą się przy ul. Jerzego 11 zaadaptować na kościół katolicki. [...] Regularne nabożeństwa zaczęły się w nim odbywać już 23 listopada 1919 roku.

[...] We wrześniu 1939 roku Niemcy zajęli kościół. Znowu urządzono w nim ujeżdżalnię koni.

W 1946 roku znowu zaczęto tu odprawiać msze święte. Jednak kościół św. Jerzego nie został parafią, ale filią wojskowej parafii znajdującej się na Placu Wolności.

– Samodzielną parafią został dopiero w 1967 roku – tłumaczy ks. Henryk Sofiński. – Łódź miała dwie parafie wojskowe. Ta na Placu Wolności, pod wezwaniem Zesłania Ducha Świętego była przeznaczona dla Garnizonu Łódź I. A parafia świętego Jerzego dla Garnizonu Łódź II.

W kościele św. Jerzego wiszą dziś tablice pamiątkowe poświęcone pamięci łódzkich pułków stacjonujących w mieście przed 1939 r. [...] W 1971 roku odsłonięto tablicę poświęconą żołnierzom 28 Pułku Strzelców Kaniowskich, zaś w trzy lata później upamiętniono bohaterską walkę artylerzystów 10. Pułku Artylerii Lekkiej. Kolejne dwa pułki łódzkie: 31. Pułk Strzelców Kaniowskich i 4. Pułk Artylerii Ciężkiej doczekały się uhonorowania dopiero w 1988 roku¹.

¹ <https://dzienniklodzki.pl/wojskowy-kosciol-z-ulicy-jerzego/ar/378647> (dostęp: 15.09.2023).



Fot. 11. Cerkiew pw. św. Aleksiego Metropolity Moskiewskiego około roku 1919/1920 (u góry), kościół garnizonowy pw. św. Jerzego – widok współczesny (na dole)
Źródła: https://fotopolska.eu/Kosciol_garnizonowoy_sw._Jerzego_Lodz?f=1603413-foto (dostęp: 15.09.2023) (u góry), fot. B. Dzieciół-Kurczoba (na dole)



Fot. 12. Cerkiew pw. św. Aleksego Metropolity Moskiewskiego – 1906 rok

Źródło: https://commons.wikimedia.org/wiki/File:Cerkiew_Aleksego_1906_Lodz.JPG
(dostęp: 15.09.2023)

Podsumowanie dla przystanku 2:

Wymienienie elementów krajobrazu ulicy, które nie uległy zmianom, oraz tych, które najbardziej się zmieniły.

Przykładowe źródła informacji dotyczące przystanku 2:

Budziarek M. (1998), *Łódzki bedeker wyznaniowy*, Muzeum Historii Miasta Łodzi, Łódź.

Stefański K. (1995), *Architektura sakralna Łodzi w okresie przemysłowego rozwoju miasta 1821–1914*, Wydawnictwo Uniwersytetu Łódzkiego, Łódź.

Stefański K. (2016), *Łódź. Narodziny miasta. Rozwój przestrzenny i architektura Łodzi do 1914 roku*, Wydawnictwo Kusiński, Łódź.

Wiernicka V. (2015), *Prawosławni w Łodzi*, Dom Wydawniczy Księży Młyn, Łódź.

Zubowski P. (2014), *Cerkwie prawosławne Łodzi i regionu łódzkiego w dwudziestoleciu międzywojennym (1918–1939)*, Stowarzyszenie Bractwo Prawosławne świętych Cyryla i Metodego, Białystok.

Przykład refotografii: https://www.youtube.com/shorts/LRdxe_7Yh9g
(dostęp: 15.09.2023).

Przystanek 3

Skrzyżowanie ulic Legionów i Pogonowskiego

Obserwacja kontrastów wokół skrzyżowania ulic Legionów i Pogonowskiego.

Ocena roli zieleni w centrum miasta.

Obok starych kamienic, w miejscu po wyburzonych budynkach (m.in. Związku Zawodowego Pracowników Przedsiębiorstwa Zaopatrzenia Farmaceutycznego „Cefarm”) powstała nowoczesna, blokowa zabudowa mieszkaniowa – Osiedle Legionów 66. Jak można przeczytać na stronie internetowej inwestora budowy, „elewacja od ulicy stanowi stylowy mix tradycji z przewagą nowoczesnej koncepcji urbanistycznej utrzymanej w naturalnej kolorystyce barw ziemi”². Zabudowa kontrastuje z okolicznymi kamienicami. Inwestor zadbał, aby w wewnętrznym patio i wokół nie zabrakło zieleni. Drugą stroną ulicy Pogonowskiego zajmuje park kieszonkowy (np. Jasprizza 1999). Powstał on w wyniku realizacji programu „Zielone Polesie” przygotowanego przez Miejską Pracownię Urbanistyczną.



Fot. 13. Teren, gdzie powstało Osiedle Legionów 66 (po wyburzonych w 2010 r. budynkach, m.in. „Cefarmu”) – widok od strony zachodniej

Źródło: fot. B. Dziurzyński/blaggio, <https://fotopolska.eu> (dostęp: 15.09.2023)

² <https://legionow66.pl/> (dostęp: 15.09.2023).



Fot. 14. Nowe, zamknięte Osiedle Legionów 66 przy skrzyżowaniu z ul. Pogonowskiego. Widok od strony południowej
Źródło: fot. B. Dzięcioł-Kurczoba

Przykładowe źródło informacji dotyczące przystanku 3:

Konicki Z. (1995), *Ulice Łodzi*, Wydawnictwo Wojciech Grochowski, Łódź.

Przystanek 4

Ulica Pogonowskiego

Obejrzenie muralu *Black Hole Sun* przy ulicy Pogonowskiego 5/7.

Analiza układu ulic wokół budynku zlokalizowanego przy ulicy Pogonowskiego 12 na mapach historycznych (ryc. 3 i 4) i na współczesnym planie miasta.

Charakterystyka wyglądu kamienicy przy ulicy Pogonowskiego 12 (jej asymetrycznego kształtu).

Obejrzenie muralu *Madonna astronautów* i zapoznanie się z historią jego powstania.

Przy ulicy Pogonowskiego 5/7 przęśla muru stanowiącego ogrodzenie posesji od strony jezdni zostały przyozdobione serią siedmiu obrazów, przez co utworzono uliczną galerię (praca *Black Hole Sun*, autorem jest Opieemme). Obecnie są one w znacznej części zniszczone.

Kamienica przy ulicy Pogonowskiego 12 ma nietypowy kształt. Wynika on z układu dawnych miedz w Łodzi rolniczej (analiza ryc. 3 i 4). Jest czworoboczna, każdy bok ma inną długość. Na jednej ze ścian kamienicy umieszczono mural *Madonna astronautów* (fot. 15). Jest to jeden z murali zrealizowanych na terenie dzielnicy Stare Polesie przez Fundację Urban Forms, inspirowanych obrazami z kolekcji Muzeum Miasta Łodzi (projekt OFF GALERIA). Jego autorem jest Andrzej Miastkowski (Egon Fietke), a inspirację stanowił obraz Wacława Kondka *Madonna astronautów*.



Fot. 15. Mural *Madonna astronautów* na ścianie kamienicy przy ul. Pogonowskiego 12
Źródło: fot. B. Dzięcioł-Kurczoba

Przystanek 5

Zaułek ulic Próchnika i Lipowej

Odnalezienie przystanku 5 na mapach historycznych (ryc. 3 i 4).

Opisanie krajobrazu zaułku na podstawie zachowanych fotografii historycznych z uwzględnieniem kamienicy przy ulicy Próchnika 11 i fabryki Majera Maksa Schrötera.

Obserwacja i omówienie zmian na Starym Polesiu:

- miejski program „Zielone Polesie” – przykład woenerfu przy Krzywej Kamienicy (ul. Próchnika 53),

- konkurs „Zabytek dobrze utrzymany” (fabryka Majera Maxa Schrötera została nagrodzona w 2018 r. przez mieszkańców miasta),
- rola miejskiego programu „Mia100 Kamienic” w odnawianiu budynków i rewitalizacji miasta.

Udział organizacji społecznych w rewitalizacji Starego Polesia, m.in. organizacji „Społecznie Zaangażowani” prowadzącej „Miejsce Spotkań” przy ulicy 28 Pułku Strzelców Kaniowskich ³.

Cechą charakterystyczną zabudowy centrum Łodzi, również będącą spuścizną po czasie gwałtownego jego rozrostu, jest wymieszanie budynków o różnych funkcjach. Dlatego z kamienicami i innymi budynkami mieszkalnymi potrafią sąsiedować budynki pofabryczne, a także rezydencje fabrykanckie, które częstokroć zapobiegliwi właściciele lokalizowali tuż obok zakładów.

Jednym z przykładów zrewitalizowanych obiektów poprzemysłowych jest dawna fabryka Majera Schrötera przy alei 1 Maja 31/33, obok skrzyżowania z ulicą Lipową (fot. 8). Ten przekształcony na biura budynek otrzymał Nagrodę Mieszkańców Miasta w konkursie „Zabytek dobrze utrzymany” w edycji z 2018 roku.

Nieopodal, w zaułku ulic Lipowej i Próchnika (adres: ul. Próchnika 53), znajduje się kolejny przykład rewitalizacji. Stan sprzed 2017 roku obrazuje fotografia 7. Niespotykana, „krzywa” kamienica na załamaniu ulic Lipowej i Próchnika wzniesiona w 1890 roku budziła obawy, że podzieli los wielu łódzkich budynków zaniedbanych, a następnie pozostawionych na pastwę losu lub rozebranych. Obecnie, w wyniku prywatnej inwestycji, kamienica została przywrócona do życia. Ideą nowych właścicieli było tchnięcie życia w Krzywą Kamienicę, tak aby mogła ona ponownie zachwycać i przyjmować gości w nowej odsłonie.

³ <https://spoleczniezaangazowani.pl/> (dostęp: 15.09.2023); <https://miejscespotkan.org/> (dostęp: 15.09.2023).



Fot. 16. Dawna tkalnia wyrobów wełnianych Majera Maxa Schrötera – u góry widok sprzed rewitalizacji (2016 rok), na dole – widok obecny

Źródła: fot. B. Dziurzyński/blaggio, <https://fotopolska.eu> (dostęp: 15.09.2023) (u góry), fot. B. Dzięciół-Kurczoba (na dole)



Fot. 17. Zaulek Lipowa/Próchnika: u góry – widok na Krzywą Kamienicę przed rewitalizacją (07.05.2018 r.), na dole – widok współczesny
 Źródła: fot. B. Dziurzyński/blaggio, <https://fotopolska.eu> (dostęp: 15.09.2023) (u góry), fot. B. Dzieciół-Kurczoba (na dole)

Podsumowanie dla przystanków 2–5:

Które elementy krajobrazu Starego Polesia zrobiły na Pani/Panu największe wrażenie?

Czy zmiany zachodzące w wyglądzie ulic i budynków na dotychczasowej trasie spaceru po Starym Polesiu odbiera Pani/Pan pozytywnie/negatywnie?

Przystanek 6

Okolice skrzyżowania alei 1 Maja i ulicy Wólczańskiej

Odnalezienie przystanku 6 na mapach historycznych i na współczesnym planie oraz opis zabudowy tej okolicy (ryc. 3 i 4).

Związki tego miejsca ze społecznością żydowską na wybranych przykładach (w zależności od możliwości czasowych): Pałac Poznańskiego, dom redutowo-weselny – kamienica Mosze Offenbacha, Synagoga Ezras Izrael / „Litwaków”). Odczytanie tekstów źródłowych.

Odnalezienie elementów krajobrazu świadczących o istnieniu licznej społeczności żydowskiej w tej części miasta.



Fot. 18. Synagoga Ezras Izrael przy ul. Wólczańskiej 6 (zdjęcie sprzed 1939 r.), spalona w nocy z 10 na 11 listopada 1939 r. przez Niemców (u góry); miejsce, gdzie była zlokalizowana synagoga – widok współczesny (na dole)

Źródło: https://upload.wikimedia.org/wikipedia/commons/8/8e/Ezras_Izrael_Synagogue_in_%C5%81%C3%B3d%C5%BA%2C_W%C5%82odzimierz_Pfeiffer%2C_001.jpg (dostęp: 15.09.2023) (u góry), fot. B. Dzieciół-Kurczoba (na dole)

Niszczenie budynku synagogi żołnierze niemieccy połączyli ze znęcaniem się nad żydowskimi duchownymi. Wydarzenia te opisał w *Pieśni o zamordowanym żydowskim narodzie* Icchak Kacnelson:

[...] A reb Josele... Gdzie jest nasz rabin?
Wokoło bimy biega, a Niemiec z grubą szpicrutą tuż obok stanął.

Rabin jest stary, rabin jest mały, nieco ułomny, krzywy po trosze,
Brzydki, kaleki... Nisko, po trzykroć kłania się, biegnie, pada bez słowa!
Szpicruta bije prosto w garb – wokół Niemcy ze śmiechu aż się zanoszą...
Wzniesź, Rabi, swoje jasne oblicze, wstydem ich poraż... Nie, schowaj, schowaj!

[...] „Popatrz no, brudny Żydzie, i ucz się! Spójrz, jak się pluje, przypatrz się prędko!”
I charknął Niemiec, i splunął prosto w usta rabina: „Połknij to zaraz!”
I połknął rabin, a Niemiec zwraca się do szamesa, wskazując ręką Rabina:
„Widzisz, jaki posłuszny!”... Nie dopełniła się jeszcze miara...

[...] Nie dopełniła się, póki obaj stąd nie odeszli – patrzcie: w dzień biały
Dym aż do nieba wzbija się, ogień płomieniem błyska w dymu zasłonach!
Płonie bóżnica! Płonie dom boży! Aron ha-kodesz! Płoną rodały!
Rabin spogląda, szames go trzyma: Ach, miara... miara już przepełniona!⁴

Przykładowe źródła informacji dotyczące przystanku 6:

Budziarek M. (1998), *Łódzki bedeker wyznaniowy*, Muzeum Historii Miasta Łodzi, Łódź.

Kędzierski D. (2009), *Ulice Łodzi*, Dom Wydawniczy Księży Młyn, Łódź.

Konicki Z. (1995), *Ulice Łodzi*, Wydawnictwo Wojciech Grochowski, Łódź.

Stefański K. (1995), *Architektura sakralna Łodzi w okresie przemysłowego rozwoju miasta 1821–1914*, Wydawnictwo Uniwersytetu Łódzkiego, Łódź.

Przystanek 7

Mural Rekwiatyzacja fabryki

Obejrzenie muralu *Rekwiatyzacja fabryki* i poznanie historii jego powstania.

Od strony ulicy Wólczańskiej widoczny jest mural namalowany na ścianie kamienicy zlokalizowanej przy ulicy Próchnika 18, w której urodził się polski kompozytor i pianista Aleksander Tansman⁵. Mural jest wynikiem konkursu

⁴ <http://www.synagogi.lodz.pl/synagogi/ezrasizrael/tekst.htm> (dostęp: 15.09.2023).

⁵ Przykład refotografii – skrzyżowanie ulic Wólczańskiej i Próchnika: <https://www.youtube.com/shorts/gSbjH6RRQ1c> (dostęp: 15.09.2023).

„Muralunki” organizowanego w 2016 roku przez Akademię Twórczego Rozwoju „Inspiro”. Konkurs skierowany był do uczniów klas IV–VI szkół podstawowych, a jego celem było zachęcenie młodych mieszkańców województwa łódzkiego do dbania o przestrzeń wspólną i pokazanie, że też mogą mieć wpływ na kształtowanie miejskiego krajobrazu. Zwyciężył projekt *Rekwiatyacja fabryki* Martyny Antas i Oliwii Mikołajczyk, wówczas uczennic Szkoły Podstawowej nr 114 w Łodzi. Został on zaadaptowany przez artystę Sebastiana Bożka, a na elewację kamienicy przenieśli go znani łódzcy muraliści Meisal i Ovca (Losik 2017).



Fot. 19. Mural *Rekwiatyacja fabryki* na ścianie kamienicy przy ul. Próchnika 18

Źródło: fot. B. Dzieciół-Kurczoba

Przystanek 8

Ulica Próchnika 15

Obejrzenie muralu *Orły* i poznanie kontekstu jego powstania.

Ostatni przystanek jest położony na pograniczu Starego Polesia. Mural *Orły* przedstawia trzy wielkie ptaki tego gatunku szybujące nad granią, dążące do tego, co w górze. Jego powstanie jest związane z Zakonem Braci Kaznodziejów, czyli

dominikanów, którzy w 2004 roku osiedlili się w Łodzi i założyli swój klasztor na Starym Polesiu, w kamienicy przy ulicy Zielonej 13. *Orły* to jeden z czterech murali, które powstały w Łodzi z okazji jubileuszu 800-lecia zatwierdzenia zakonu dominikanów. Autorami są Karolina Tłuczek i Konrad Koch z grupy twórców chrześcijańskich VERA ICON. Główny mural, który powstał na długiej ścianie bocznej kamienicy z oficyną przy ulicy Pomorskiej 22, nawiązuje do wydarzenia opisanego w *Libellusie* bł. Jordana z Saksonii, czyli *Książeczce o początkach zakonu kaznodziejów*. Przedstawiony jest tam opis wizji, jaką miał św. Dominik. Zobaczył on „wysokie i piękne drzewo, na którego gałęziach mieszkała wielka liczba ptactwa. Drzewo się zatrzęsło, a gnieźdzące się na nim ptaki uciekły”. Stało się to misją zakonu dominikanów – iść aż na krańce świata, by głosić ewangelię o miłości Boga do człowieka. Działalność ewangelizacyjną zakonników obrazują niebieskie ptaki, przy ulicy Próchnika 15 są to *Orły* (Adamczuk 2016)⁶.



Fot. 20. Mural *Orły* na ścianie kamienicy przy ul. Próchnika 15

Źródło: fot. B. Dzięcioł-Kurczoba

Przykładowe źródła informacji dotyczące łódzkich murali:

https://lodz.travel/files/public/user_upload/Mapa_lodzkiego_streetartu_-_maj_2020.pdf (dostęp: 15.09.2023) (mapa łódzkiego street artu).

<https://www.urbanforms.org/mapa/> (dostęp: 15.09.2023) (mapa łódzkich murali).

⁶ <https://lodz.dominikanie.pl/historia/> (dostęp: 15.09.2023).

Podsumowanie

Które miejsca i/lub zmiany w krajobrazie miasta podobały się Pani/Panu najbardziej i dlaczego?

Proszę wymienić kilka określeń, które najlepiej opisują zmiany w krajobrazie Starego Polesia.

Czy spacer po Starym Polesiu zmienił Pani/Pana postrzeżenie krajobrazu Łodzi?

Podsumowanie może też nastąpić w sali szkolnej, np. po kilku dniach. Należy wtedy do zaproponowanych zdjęć historycznych dołączyć wykonane podczas spaceru współczesne ujęcia. Wykorzystanie metody refotografii pozwoli zaobserwować zmiany, które nastąpiły na przestrzeni czasu.

Bibliografia

- Bonisławski R., Podolska J. (2008), *Spacerownik łódzki*, Biblioteka Gazety Wyborczej, Łódź.
- Jamniak B., Maj A. (2012), *Refotografia jako projekt rewitalizacyjny i technika badania przemian w mieście*, [w:] *Deklinacja odnowy miast. Z dyskusji nad rewitalizacją w Polsce*, red. K. Derejski, J. Kubera, S. Lisiecki, R. Macyra, Wydawnictwo Naukowe Wydziału Nauk Społecznych Uniwersytetu im. Adama Mickiewicza, Poznań, s. 113–126.
- Jasprizza R. (1999), *Small Spaces Make a Difference*, „Landscape Australia”, t. 21, nr 4, s. 292–294.

Źródła internetowe

- Adamczuk A. (2016), *Siedem murali na 800 lat. Tak uczczą w Łodzi dominikański jubileusz*, <https://info.dominikanie.pl/2016/08/siedem-murali-na-800-lat-tak-uczczaw-lodzi-dominikanski-jubileusz/> (dostęp: 15.09.2023).
- Górniak Z. (2022), *Stare Polesie*, „Mroczne dzielnice”, <https://opole.tvp.pl/60609685/mroczne-dzielnice-stare-polesie> (dostęp: 15.09.2023).
- Lewandowska A. (2020), „*Krzywa Kamienica*” nominowana w plebiscycie „*Perły Łodzi 2019*”, <https://lodz.travel/aktualnosci-lodzkiej-organizacji-turystycznej/arttykul-lot/krzywa-kamienica-nominowana-w-plebiscycie-perly-lodzi-2019-id33071/2020/2/20/> (dostęp: 15.09.2023).
- Losik J. (2017), *Pierwszy dziecięcy mural w Łodzi powstał na kamienicy przy Próchnika*, <https://lodz.naszemiasto.pl/pierwszy-dzieciocy-mural-w-lodzi-powstal-na-kamienicy-przy-ar/c13-3975300> (dostęp: 15.09.2023).

Zielone Polesie: ulice, ogrody na Starym Polesiu w Łodzi, 03.03.2016, <https://lodz.nasze-miasto.pl/zielone-polesie-ulice-ogrody-na-starym-polesiu-w-lodzi/ar/c4-3666100> (dostęp: 15.09.2023).

<https://dzienniklodzki.pl/wojskowy-kosciol-z-ulicy-jerzego/ar/378647> (dostęp: 15.09.2023).

<https://legionow66.pl/> (dostęp: 15.09.2023).

<https://lodz.dominikanie.pl/historia/> (dostęp: 15.09.2023).

<https://ortofoto.mapa.lodz.pl/> (dostęp: 15.09.2023).

https://pl.wikipedia.org/wiki/Kaplica_Scheiblera#/media/Plik:Bronis%C5%82aw_Wilkoszewski_%E2%80%93_Mauzoleum_Scheiblera.jpg (dostęp: 15.09.2023).

https://upload.wikimedia.org/wikipedia/commons/7/7d/Cerkiew_Aleksego_1906_Lodz.JPG (dostęp: 15.09.2023).

https://upload.wikimedia.org/wikipedia/commons/8/8e/Ezras_Izrael_Synagogue_in_%C5%81%C3%B3d%C5%BA%2C_W%C5%82odzimirz_Pfeiffer%2C_001.jpg (dostęp: 15.09.2023).