



КЛИНКОВОЕ ОРУЖИЕ С ГОРОДСКОЙ ГЕРБОВОЙ МАРКИРОВКОЙ В КОЛЛЕКЦИИ ЛЬВОВСКОГО ИСТОРИЧЕСКОГО МУЗЕЯ

Streszczenie. Artykuł dotyczy eksponatów broni białej ze zbiorów Lwowskiego Muzeum Historycznego, oznaczonych herbem miasta Lwowa. Autor bada egzemplarze broni z herbami wykonanymi w różnych formach – od zatwierdzonej w 1526 r., po „papieską”, przyjętą w 1586 r., a także odmiany lokalne. Omówiony został półtoraręczny miecz (tzw. bękart) z XVI w. i szabla ceremonialna z XVIII w. Analiza wizerunków heraldycznych obejmuje także dwuręczny miecz bojowy, dwie szable i miecze. Ogólna chronologia badanego uzbrojenia i herbów obejmuje ponad trzysta lat – od XVI do drugiej połowy XIX w. Stosując interdyscyplinarne metody badawcze, autor określił cel oraz możliwe obszary zastosowania takiego systemu znakowania. Jak każdy symbol własnościowy, herb miasta na broni określał przede wszystkim prawa własności lub wskazywał nabywcę broni. Tym samym herb miasta świadczył o tym, że broń była własnością miasta Lwowa i została zamówiona przez magistrat lub inne władze miejskie. Herb i jego elementy były używane także jako znak arsenału miejskiego lub marka majątkowa jednego z miejskich cechów. Sporadycznie występujące przypadki łączenia osobistego herbu szlacheckiego i godła miasta mogą świadczyć o przekazaniu (darowaniu) broni miastu lub o tym, że szlachcic posiadający daną broń, był członkiem administracji miejskiej. Wreszcie broń miejska i cechowa, udekorowana herbem Lwowa, miała również znaczenie ceremonialne i była wykorzystywana podczas uroczystości korporacyjnych bądź uroczystości miejskich. Autor zwraca uwagę, że na Ukrainie tradycję znakowania broni herbami miasta najpełniej reprezentuje Lwów, co świadczy o tożsamości lwowskiej kultury miejskiej, jej epokowej integracji z zachodnioeuropejskim kontekstem kulturowym i prawnym.

Słowa kluczowe: broń biała, znaki broni, herb Lwowa, broń lwowska, Lwowskie Muzeum Historyczne

В коллекции Львовского исторического музея (далее: ЛИМ) хранятся образцы уникального исторического клинкового оружия. Ряд признаков, указывает на церемониальные функции (назначение) этих клинков, связывая их с обращением в среде Львовского городского и военного нобилитета. Обращают на себя внимание клейма с изображениями городского герба Львова иногда в сочетании с родовыми гербами. До настоящего времени тема комплексного изучения оружия, маркированного гербами Львова, охватывала лишь артиллерию¹, не затрагивая оружия холодного. Проанализируем несколько наиболее репрезентативных образцов этого оружия.

В собрании ЛИМ представлен длинный „полторный” меч „бастард” (инв. № 3–3477), являющийся поздней разновидностью так называемых „больших мечей” XVI в. (рис. 1).



Рис. 1. Меч „бастард”, Львов (?), XVI в. (ЛИМ, инв. № 3-3477. Фот.: Д. Тоичкин)

В XX в. Изображение и описание меча несколько раз публиковали, в частности, в каталоге Львовских городских музеев², а также книге украинского искусствоведа П. Жолтовського³. Предмет был исследован нами в 2017 г.⁴ В процессе изучения были установлены параметры оружия, составлена морфологическая характеристика.

¹ *Vide*: О. МАЛЬЧЕНКО, *Орнаментована артилерія на Правобережній Україні (XV–XVIII ст.)*, Київ 2009.

² *Muzea gminy miasta Lwowa*, Lwów 1929, s. 49, tabl. II.

³ П. ЖОЛТОВСЬКИЙ, *Художній метал. Історичний нарис*, Київ 1972, s. 62.

⁴ Д. ТОЇЧКИН, *Мечі з власницькою символікою у колекції Львівського історичного музею*, [w:] *Studia edytorskie*, t. 3: *Edytorstwo źródeł: różne drogi – wspólny cel*, red. A. PERŁAKOWSKI, Kraków 2017, s. 143–168.

Общая длина – 1490 мм, длина клинка – 1085 мм, ширина клинка возле пяты – 66 мм. Меч имеет удлиненные кильоны (335 мм) и рукоять (330 мм), а также значительный вес – 3290 г.

Прямой широкий двулезвийный клинок плавно сужается к острию. Вдоль центральной оси симметрии с обеих сторон тянутся выразительные ребра, оканчивающиеся вблизи острия. Сечение большей части клинка имеет форму алмаза с доликами вокруг центрального ребра. Клинки с таким сечением характерны для XV в.⁵ Очевидно меч следует отнести к типу XVIII по классификации Окшотта⁶. Эта разновидность отлично приспособлена для рубки и укола. На многих мечах этого типа еще с XV в. появляется начальная форма рикассо, которое окончательно утверждается на клинках в XVI в. Отсутствие его на исследуемом клинке может свидетельствовать о значительно более раннем происхождении меча, по сравнению с датой, указанной на клинке (1572).

Эфес открытого типа, простая крестовина с длинными тубчатými кильонами плавно расширяется к концам, завершаясь плоскими шляпками. Такой стиль исполнения (тип 10 по Окшотту) фиксируются на артефактах начиная с XV в.⁷ Навершие типа Т3 (по Окшотту) представляет группу пробковидных наверший, функционировавших со второй половины XIV до конца XVI вв.⁸

Рукоять отреставрирована в XX в. в стиле, характерном для *мечей-бастардов* XVI в.

Особый интерес представляет клинковая символика и эпиграфика, нанесенная на обеих плоскостях клинка: с одной стороны, расположен герб Львова, окруженный венком и надпись 'A.D.1577'. С другой – герб в венке и надпись „IANVS WEGR / ZIN M SIGIETA” (рис. 2).

Авторы каталога 1929 г. перевели надпись как „Януш Венгр из города Сигета”. Очевидно, здесь упоминается румынский город Сигету-Мармацией (рум. Sighetu Marmației). Известный с первой половины XIV в., город более шести столетий был столицей комитата Мармарош

⁵ Э. ОКШОТТ, *Меч в век рыцарства. Классификация, типология, описание*, Москва 2007, s. 73.

⁶ *Ibidem*, s. 84–85.

⁷ *Ibidem*, s. 149, фото 25, 46Г.

⁸ Е. ОАКЕШОТТ, *European Weapon and Armour from the Renaissance to the Industrial Revolution*, Woodbridge 2000, s. 135.



Рис. 2. Изображения и надписи на плоскостях клинка на мече
(ЛИМ, инв. № 3-3477. Фот.: Д. Тоичкин)

на северо-востоке Венгерского королевства⁹. В разных вариантах написания, название города состояло из двух частей – первая была названием комитата, вторая – города. Возможно, с этим связана заглавная литера „М” перед „SIGIETA”.

Герб являет собой польскую разновидность хорошо известного геральдистам герба „Погоня”. Этим чрезвычайно популярным гербом в Речи Посполитой владели десятки семейств, поэтому установить собственника, основываясь только на форме центральной гербовой фигуры невозможно.

Правее герба размещено имя „IANVS WEGR” (Януш Венгр). Исследовав тексты и символы, составители музейного описания ЛИМ, предположили, что указанный персонаж был ремесленником – производителем меча. Аналогичного мнения придерживался и П. Жолтовський, который упоминал этот образец как выдающийся пример работы Львовских мечников, а также отметил оформление меча протравленным орнаментом в ренессансном стиле¹⁰.

⁹ *Primăriei Municipiului Sighetu Marmăției. Istoricul localității*, <http://www.primaria-sighet.ro/pagina/istoricul-localita-ii> (доступ: 19 I 2021).

¹⁰ П. ЖОЛТОВСЬКИЙ, *op. cit.*, s. 62–63.

Отвечая на предположения относительно возможности изготовления меча указанной на клинке персоной, отметим, что символ „Погоня” является шляхетским гербом, а не производственным знаком. Кроме того, в XVI в. ни в Речи Посполитой, ни в Европе в целом не было принято размещать имя ремесленника и его клеймо настолько большого размера, почти полностью занимая ими сильную часть клинка. Таким образом, на наш взгляд, на плоскости клинка нанесена владельческая символика и эпиграфика, и указанный Януш Венгр был шляхетным собственником меча и герба. Добавим, что имя „Януш Венгр” (Венгрин) нередко встречается в документах, где упоминаются представители польской шляхты второй половины XVI – начала XVII ст.¹¹ Есть среди них и жители Львова (запись за 1631)¹².

На обратной стороне клинка нанесен герб Львова (рис. 3). В трехбашенных крепостных воротах с полуопущенной решеткой, размещен лев с поднятым хвостом, шагающий вправо. Полукруглый свод ворот обрамлен камнем, стена и башни увенчаны тремя зубцами (бланками). Стена прорезана под каменную кладку *opus isodomum*. Средняя башня выше двух боковых, все башни имеют по три бойницы.

Официально герб Львова был утвержден указом польского короля Сигизмунда I в 1526 г.¹³ Именно с этого периода многочисленные изобразительные источники начинают фиксировать изменение положения льва с „леопардового” (как на печати Львовского магистрата 1359 г.) на „встающего” (стандартное геральдическое).

По мнению авторов каталога 1929 г., городской герб на клинке свидетельствует о церемониальном назначении меча. Исследователи ЛИМ идут дальше, утверждая, что меч служил символом власти *Лавы* – магистратского суда Львова, являясь в то же время *выносным* мечом, который несли перед городским главой во время торжественных процессий. Тут следует обратить внимание, что символика *Лавы* (по крайней мере на

¹¹ Vide: K. NIESIECKI, *Herbarz polski Kaspra Niesieckiego powiększony dodatkami z późniejszych autorów rękopismów, dowodów, urzędowych i wydany przez Jana Nep. Bobrowicza*, т. 9, Lipsk 1841, s. 262.

¹² *Akta grodzkie i ziemskie z czasów Rzeczypospolitej Polskiej z archiwum tak zwanego bernardyńskiego we Lwowie w skutek fundacyi śp. Alexandra hr. Stadnickiego*, т. 20, Lwów 1909, s. 302.

¹³ А. ГРЕЧИЛО, *Герб міста Львова: генеза, традиція, відродження*, <https://lvivancient.org/statti/herb-mista-lvova-genez-a-tradytsiia-vidrozhennia/> (доступ: 19 I 2021).



Рис. 3. Герб Львова на плоскости клинка на мече (ЛИМ, инв. № 3-3477.
Фот.: Д. Тоичкин)

печатах) традиционно представляла модификацию городского герба, в частности, количество башен было уменьшено до одной¹⁴. На мече же изображен полноценный городской герб. Тем не менее, появление герба на клинке действительно может свидетельствовать о функционировании меча в структурах городского либо цехового самоуправления и его церемониальном значении. Известно, что после завоевания Львова Польским королевством, указанный городской символ стал необычайно популярен в городской среде: он широко использовался не только на печатах, но и на знаменах, цеховых знаках, им метили топленый воск и различные изделия, даже украшали фасады домов¹⁵.

На возможность церемониального использования указывают и морфологические особенности меча. Образец является представителем полутораручных бастардов – мечей большого размера с широкими двулезвийными клинками и длинными рукоятями, которые при необходимости можно удерживать двумя руками. По длине они занимали

¹⁴ *Ibidem.*

¹⁵ *Ibidem.*

промежуточное положение между одноручными и двуручными мечами¹⁶. По мнению Э. Окшотта, *бастарды* сформировались в процессе развития мечей более ранних типов, которые заложили в Европе традицию „больших мечей”, или „мечей для войны” (*Espées de Guerre, Grete Swerdes*): типов XIIа и XIIIа в конце XIII – начале XIV вв., а также типов XV и XVIII в период XV в.¹⁷ Мечи типа XVIII, к которому принадлежит рассматриваемый образец, были наиболее популярны в Европе в период 1410–1510 гг.

Добавим, что по морфологии и типу клинковой символики и эпиграфики меч имеет исторические аналоги. Так, меч князя Николая Радзивилла (г.ж. 1512–1584), хранящийся в Немецком историческом музее в Берлине (инв. № W2265), хоть и относится к более актуальному для XVI в. типу XX, но имеет схожую со Львовской маркировку на клинке – год (1572), герб и имя владельца¹⁸.

Возможность церемониального использования Львовского меча подтверждается практикой (парадного) использования больших „выносных” мечей в Европе. Даже в период активного функционирования их в качестве боевых, уже существовали особые парадные экземпляры, которые выносили удерживая перед собой во время торжественных шествий¹⁹. Огромные размеры отдельных мечей производили впечатление на публику, хотя и исключали их боевое применение. Абсолютный рекорд исследователи приписывают мечам личной охраны графа Эдуарда Честерского последней четверти XV в., длина которых достигала 2,26 м.²⁰

Исследованный нами Львовский меч не отличается такими гигантскими размерами, хотя его целиком можно отнести к категории „больших”. Морфология свидетельствует, что он был изготовлен ранее указанной на клинке даты (1572) и не обязательно во Львове. Конструкция меча соответствует Западноевропейской оружейной традиции конца XIV – начала XV в. и полностью сохраняет боевую функциональность. Скорее всего

¹⁶ *The Complete Encyclopedia of Arms & Weapons*, eds. L. TARASSUK, C. BLAIR, New York 1982, s. 80.

¹⁷ Т. ЛАЙБЛЕ, *Меч: Большая иллюстрированная энциклопедия*, Москва 2008, s. 94; Э. ОКШОТТ, *op. cit.*, s. 52–53.

¹⁸ H. MÜLLER, H. KÖLLING, *Europäische Hieb- und Stichwaffen: Aus der Sammlung des Museums für Deutsche Geschichte*, Berlin 1984, s. 198–199.

¹⁹ *The Complete Encyclopedia of Arms & Weapons*, s. 473–475.

²⁰ Т. ЛАЙБЛЕ, *op. cit.*, s. 109.

полуметровый меч действительно использовался в церемониальных целях в соответствии с европейской традицией больших выносных мечей, ведь к 1572 г. его конструкция уже изрядно устарела.

Сочетание владельческого и городского гербов может иметь различное объяснение. Владельческий могли нанести ранее городского и гербы могут быть никак не связаны друг с другом. Возможно также, что собственник меча, Януш Венгр, занимал не последнее место в управлении городскими делами, отметив это городским гербом на мече, совместив его с собственным владельческим символом. На наш взгляд, вероятнее, что этот помещик пожертвовал меч городу, торжественно зафиксировав дату подарка. Это подтверждается широко известной по другим вещественным источникам традицией нанесения больших донаторских гербов. Множественные аналогии встречаются в декоре Львовской артиллерии, подаренной городу местной шляхтой²¹.

Другой выразительно декорированный образец (ЛИМ, инв. № 3-3479, рис. 4) – сабля, относится к значительно более позднему периоду. Сабля поступила в музей в 1940-х гг. Общая длина – 990 мм, длина клинка – 845 мм, ширина клинка возле пяты – 36 мм. Более трети последней части клинка имеет плавное (без уступчатого перехода) расширение, т.н. „перо”. Боевой конец двулезвийный, радикально скруглен к острию, расположенному на обухе. Судя по всему, когда-то конец клинка был обломан и, затем, восстановлен уже в представленном виде. Об этом же свидетельствует длина ножен, ощутимо превышающая длину клинка.



Рис. 4. Церемониальная сабля XVIII в. (ЛИМ, инв. № 3-3479. Фот.: Д. Тоичкин)

²¹ Персональная переписка с О. МАЛЬЧЕНКО, 2015.

Сабля достаточно тонкая (ширина обуха 45 мм) и имеет относительно небольшой вес – 630 г (в ножнах 1020 г). С обеих сторон клинка, ближе к обуху, расположен широкий и очень глубокий дол, заканчивающийся плавным закруглением на пере. Дол занимает почти всю плоскость клинка и выполнен в стиле „Монморанси”²², хотя и отличается от классического, чуть большей глубиной и меньшей шириной. С внешней стороны клинка возле пяты инкрустирован герб Львова, покрытый амальгамной позолотой. В целом, морфология клинка характерна для первой половины XVIII в., но ряд черт приближает его к еще более раннему периоду.

Клинок выполнен из дамасской стали. Качество сварки пакета оставляет желать лучшего: со временем поковка расслоилась, куски металла выпали. Вероятно, это произошло вследствие экстремальной эксплуатации, о которой свидетельствуют многочисленные зарубки и крупные заломы режущей кромки, да и сам факт поломки боевого конца. Думается, клинок не был предназначен для боевых действий – слишком глубокий дол, малый вес для сабли с елманью, технология изготовления (пакет выведен прямо на режущую кромку). Эфес и сабельная символика, о которых скажем отдельно, также отнюдь не свидетельствуют в пользу боевого назначения клинка.

Эфес закрытого типа (рис. 5). Гарда выполнена из низкопробного серебра²³. Крестовина пустотелая, паянная, центральная часть линзовидной формы. Кильоны четырехгранные в сечении, правый (передний) переходит в защитную дужку (утеряна), которая была соединена с вершиной рукояти. Левый (задний) кильон загнут под прямым углом вверх, образуя небольшой выступ. По центру внешней части гарды припаяно защитное кольцо для пальца (*палюх*). Выполненное в виде широкой пластины, кольцо усиливает защиту, но значительно снижает возможности контроля сабли во время фехтования. В боевых саблях такие широкие кольца как правило не использовались. Все элементы гарды покрыты гравированным растительным орнаментом. Рукоять насадная деревянная, выполнена в форме вставшего льва, с поднятыми передними лапами в которых он удерживает стилизованные три холма и восьмилучевую звезду над ними – геральдический символ Львова.

²² Ж. ЛЛОСТ, П. РЕЗЕК, *Сабли французской армии*, Жигулевск 2009, s. 21.

²³ Проба серебра ниже 800⁰. Пробирование выполнено электрохимическим прибором „Демон-Ю”.



Рис. 5. Эфес церемониальной сабли XVIII в. (ЛИМ, инв. № 3-3479. Фот.: Д. Тоичкин)

Ножны деревянные, обтянутые черной кожей, на которой тиснением выполнен растительно-геометрический орнамент. Металлический прибор выполнен из белого золота и состоит из устья (утрачено), двух линзовидных обоймиц с неподвижными кольцами, кольца-шеврона и массивного наконечника. Металлические части ножен декорированы растительным орнаментом в едином стиле с гардой.

В целом, ножны выполнены в иранском стиле, характерном для персидских шамширов – тут и две линзовидные обоймицы с неподвижными кольцами, и тиснение на коже. „Линзовидный” декор даже перенесен на гарду, в центре которой изображен раскрытый бутон, окруженный напаянным миндалевидным картушем.

В то же время, сам гравированный растительный декор содержит восточноевропейские (в т.ч. украинские) и османские мотивы: подсолнухи, листья аканта и раскрывшиеся бутоны, выполненные в реалистичной манере на разделанном штриховкой фоне в обрамлении пунктирных контуров. Общий стиль исполнения характерен для XVIII в.

Отдельного внимания заслуживает „львиная” символика сабли. Как уже упоминалось, на внешней стороне клинка возле пяты расположен герб Львова (рис. 6). Изображение представляет „старый” городской

герб, аналогичный ранее рассмотренному на мече, но с некоторыми отличиями. Наиболее очевидное – все три башни имеют одинаковый размер. Такое исполнение можно встретить еще в печатных изданиях Ивана Федоровича, в частности, в первой напечатанной им во Львове книге *Апостол* 1574 г.



Рис. 6. Герб Львова на внешней стороне клинка церемониальной сабли XVIII в. (ЛИМ, инв. № 3-3479. Фот.: Д. Тоичкин)

До конца XVIII в. старый герб продолжал использоваться Львовским магистратом²⁴, несмотря на то, что еще в 1586 г. город получил право на видоизмененный герб римского папы Сикста V с изображением геральдического (вставшего) льва, держащего в передних лапах три холма под восьмилучевой звездой. Именно эта фигура запечатлена в форме деревянной рукояти рассмотренной сабли. Следует обратить внимание, что лев лишь привстал на задних лапах и удерживает в передних скорее три шара, а не холма (которые традиционно изображались в виде усеченных эллипсов). Такая традиция также встречается в более ранних изображениях обновленного римским папой Львовского герба, в том числе на оружии.

В этой связи необходимо упомянуть еще один предмет – двуручный меч, хранящийся ныне в Закарпатском краеведческом музее (рис. 7),

²⁴ А. ГРЕЧИЛО, *op. cit.*



Рис. 7



Рис. 8

Рис. 7. Двуручный меч из коллекции Закарпатского краеведческого музея – поступил из ЛИМ. (Фот.: В. Гуцул, *Бойові мечі з музейного зібрання Ужгородського замку*, Львів 2008, s. 41)

Рис. 8. Навершие двуручного меча из коллекции Закарпатского краеведческого музея (Фот.: В. Гуцул, *Бойові мечі з музейного зібрання Ужгородського замку*, Львів 2008, s. 47)

поступивший туда из ЛИМ. Меч введен в научный оборот В. Гуцулом в книге *Бойові мечі з музейного зібрання Ужгородського замку*²⁵. Также как исследованный нами выше *бастард*, двуручный меч является полноценным боевым оружием XVI в., не лишенным, однако, декоративных элементов. Оставляя в стороне проблему происхождения меча, атрибутированного автором на основе анализа клейма как швейцарский, обратим внимание на украшение шестигранного навершия (рис. 8).

На его гранях встречается два вида гравированных изображений – центрально-симметричная растительная композиция с вазоном и лев с поднятым хвостом, привставший на задних лапах. В передних лапах у льва – три шара. Приняв во внимание датировку предмета и тот факт,

²⁵ В. Гуцул, *Бойові мечі з музейного зібрання Ужгородського замку*, Львів 2008, s. 40–51.

что он ранее хранился в ЛИМ, можем идентифицировать указанное изображение, как „папский” герб города Львова, выполненный в той же манере, что и рукоять сабли XVIII в., рассмотренная выше.

В коллекции ЛИМ хранится ряд других образцов клинкового оружия с изображениями на них различных вариантов герба Львова. Среди них – сабля XVII в., клинок сабли XVIII в., (инв. № 3-3480), и два палаша (инв. №№ 3-1183, 3-1215) второй пол. XIX в. (рис. 9).

Значительное количество дошедшего до наших дней холодного оружия с городским гербом на клинках существенно расширяет наши представления о Львовских традициях маркировки оружия городской символикой. До сих пор исследователи фиксировали герб Львова на городской артиллерии, изготовленной Львовскими мастерами²⁶. Приняв во внимание результаты изучения образцов Львовского холодного оружия отмеченного городскими гербами, а также значительное количество таких предметов в музейных коллекциях, определим круг наиболее очевидных задач, решаемых системой данной маркировки и возможные границы (области) ее применения.

Как и любой другой владельческий знак, городской герб на оружии в первую очередь призван закрепить право собственности либо указать на заказчика (который как правило и является собственником) оружия. Таким образом, городской герб свидетельствовал, что владельцем клейменного оружия выступала коммунальная община Львова, а реальным распорядителем, соответственно, городской магистрат и другие органы местного самоуправления.

Герб и его элементы могли использоваться в качестве имущественного клейма городского арсенала, либо знака корпоративной принадлежности (ремесленные цеха нередко использовали элементы городского герба в своей символике и на презентационных изделиях²⁷). Предполагаем, что упомянутый ранее двуручный меч из Закарпатского краеведческого музея украшен цеховой, либо арсенальной символикой.

²⁶ О. МАЛЬЧЕНКО, *op. cit.*, s. 57–58, 64, рис. 8.

²⁷ І. СИТИЙ, *Щоденник Євгенії Спаської як джерело з історії цехових прапорів Лівобережної України*, [w:] *Ніжинська старовина: Збірник регіональної історії та пам'яткознавства*, Вип. 11 (14), Київ 2011, s. 61; М. КАПРАЛЬ, *Якою ж була майстеритутка львівських мечників?*, [w:] *Дрогобицький краєзнавчий збірник*, Вип. 10, Дрогобич 2006, s. 574.



Рис. 9а

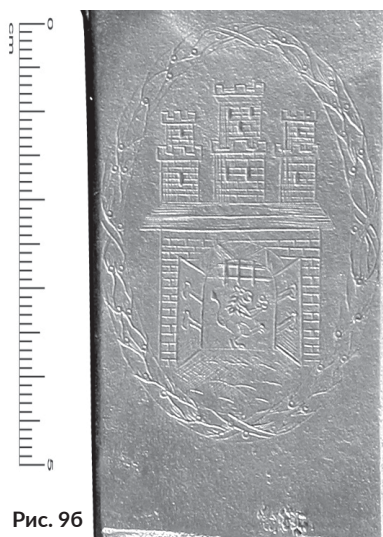


Рис. 9б



Рис. 9в



Рис. 9. Гербы Львова на клинковом оружии из коллекции ЛИМ: а – на клинке сабле XVII в.; б – на клинке сабли XVIII в., инв. № 3-3480; в – на палашах второй пол. XIX в., инв. №№ 3-1183, 3-1215 (Фот.: Д. Тоичкин)

Судя по исследованному ранее полуторачному мечу, представляющему редкое сочетание городской и собственнической символики (ЛИМ, инв. № 3-3477), городским гербом могло маркироваться оружие переданное городу либо образцы, принадлежавшие членам городского самоуправления.

Наконец, городское и цеховое клинковое оружие, украшенное Львовским гербом, могло иметь церемониальное значение. Об этом свидетельствует рассмотренная выше сабля (ЛИМ, инв. № 3-3479), выполненная в нарочито „старом” стиле т.н. *гусарских* сабель XVII в. и имеющая явно церемониальное назначение – она могла использоваться во время городских либо цеховых торжественных собраний.

Мы рассмотрели лишь насколько известных образцов оружия, маркированного гербами города Львова. Однако даже это небольшое количество представляет оригинальную традицию, существовавшую во Львове более трех столетий (XVI–XIX вв.) и имеющую явно европейские корни. Особо отметим, что на территории Украины такая система маркировки наиболее полно представлена именно во Львове, свидетельствуя о самобытности Львовской городской культуры, ее многовековой включенности в западноевропейский культурно-правовой контекст.

BIBLIOGRAFIA

Źródła drukowane

Akta grodzkie i ziemskie z czasów Rzeczypospolitej Polskiej z archiwum tak zwanego bernardyńskiego we Lwowie w skutek fundacyi śp. Alexandra hr. Stadnickiego, t. 20, Lwów 1909.

Opracowania

The Complete Encyclopedia of Arms & Weapons, eds L. Tarassuk, C. Blair, New York 1982.

Müller H., Kölling H., *Europäische Hieb- und Stichwaffen: Aus der Sammlung des Museums für Deutsche Geschichte*, Berlin 1984.

- Muzea gminy miasta Lwowa*, Lwów 1929.
- Niesiecki K., *Herbarz polski Kaspra Niesieckiego powiększony dodatkami z późniejszych autorów rękopismów, dowodów, urzędowych i wydany przez Jana Nep. Bobrowicza*, t. 9, Lipsk 1841.
- Oakeshott E., *European Weapon and Armour from the Renaissance to the Industrial Revolution*, Woodbridge 2000.
- Гуцул В., *Бойові мечі з музейного зібрання Ужгородського замку*, Львів 2008 (Hutsul V., *Boyovi mechi z muzeynoho Zibrannyauzhhorods'koho zamku*, L'viv 2008).
- Жолтовський П., *Художній метал. Історичний нарис*, Київ 1972 (Zholtovs'kyu P., *Khudozhnii metal. Istorychnyy narys*, Kyiv 1972).
- Капраль М., *Якою ж була майстерштука львівських мечників?* [w:] *Дрогобицький краєзнавчий збірник*, Вип. 10, Дрогобич 2006, s. 571–574 (Kapral' M., *Yakoju zh bula maystershtuka l'viv's'kykhmechnyktiv?* [w:] *Drohobyt's'kyu krayeznavchyyzbirnyk*, Vyp. 10, Drohobych 2006, s. 571–574).
- Лайбле Т., *Меч: Большая иллюстрированная энциклопедия*, Москва 2008 (Layble T., *Mech: Bol'shaya illyustrirovannaya entsiklopediya*, Moskva 2008).
- Ллост Ж., Резек П., *Саблі французської армії*, Жигулевск 2009 (Llost Zh., Rezek P., *Sabli frantsuzskoy armii*, Zhigulevsk 2009).
- Мальченко О., *Орнаментована артилерія на Правобережній Україні (XV–XVIII ст.)*, Київ 2009 (Mal'chenko O., *Ornamentovana artyleriya na Pravoberezhnii Ukraini (XV–XVIII st.)*, Kyiv 2009).
- Окшотт Э., *Меч в век рыцарства. Классификация, типология, описание*, Москва 2007 (Okshott E., *Mech v vek rytsarstva. Klassifikatsiya, tipologiya, opisaniye*, Moskva 2007).
- Ситий І., *Щоденник Євгенії Спаської як джерело з історії цехових прапорів Лівобережної України*, [w:] *Ніжинська старовина: Збірник регіональної історії та пам'яткознавства*, Вип. 11 (14), Київ 2011, s. 57–68 (Sytyu I., *Shchodennyyk Yevheniyi Spas'koyi yak dzherelo z istoriyi tsekhovykh Praporivlivoberezhnoyi Ukrainy*, [w:] *Nizhyns'ka starovyna: Zbirnyk rehional'noyi istoriyi ta pam'yatkoznavstva*, Vyp. 11 (14), Kyiv 2011, s. 57–68).
- Тоїчкін Д., *Мечі з власницькою символікою у колекції Львівського історичного музею*, [w:] *Studia edytorskie*, t. 3: *Edytorstwo źródeł: różne drogi – wspólny cel*, red. A. Perłakowski, Kraków 2017, s. 143–168 (Toyichkin D., *Mechi z vlasnyts'koyu symbolikooyu kolektsiyi L'viv's'koho istorychnoho muzeju*, [w:] *Studia edytorskie*, t. 3: *Edytorstwo źródeł: różne drogi – wspólny cel*, red. A. Perłakowski, Kraków 2017, s. 143–168).

Netografia

Primăriei Municipiului Sighetu Marmației. Istoricul localității, <http://www.primaria-sighet.ro/pagina/istoricul-localita-ii> (Доступ: 19 I 2021).

Гречило А., *Герб міста Львова: генеза, традиція, відродження*, <https://lvivancient.org/statti/herb-mista-lvova-genez-a-tradytsiia-vidrozhennia/> (Доступ: 19 I 2021).

Denis Toichkin

BLADED WEAPON MARKED WITH THE CITY COAT OF ARMS IN THE COLLECTION OF THE LVIV HISTORICAL MUSEUM

Summary. The article examines the exhibits of cold bladed weapons from the Lviv Historical Museum, marked by the city emblem of Lviv. The author studies samples with coats of arms made in different traditions – from the form approved in 1526 to the “papal”, adopted in 1586 and the local variations as well. The Bastard sword of the 16th century and the ceremonial saber of the 18th century studied thoroughly. The analysis of heraldic images also includes a two-handed battle sword, two sabers and swords. The general chronology of the studied weapons and coats of arms covers more than three hundred years – from 16 to the second half of 19th century. Applying interdisciplinary research methods, the author identified the range of tasks of such a mark system and the possible areas of its application. Like any other ownership symbol, the city’s coat of arms on weapons had to establish property rights or indicate the customer of weapons, first. Thus, the city coat of arms testified that the weapon was in the communal property of Lviv, and it was ordered by the magistrate and other local governments. The coat of arms and its elements were used as a mark of the city arsenal or property brand of one of the city guilds. The rare cases of combining the personal noble coat of arms and the city emblem may indicate the transfer (donation) of weapons to the city or the fact that a noble owner of weapon was a member of the city administration. Finally, the city and guild weapons, decorated with the Lviv coat of arms, had a ceremonial significance, being used during corporate and city celebrations. The author notes that in Ukraine, the tradition of marking weapons with the city emblems is most fully represented in Lviv, testifying to the identity of Lviv urban culture, its age integration into the Western European cultural and legal context.

Keywords: bladed weapon, weapon marks, coat of arms of Lviv, Lviv weapon, Lviv Historical Museum

